

**NOTIFICATION ON INITIATION OF INVESTIGATION PURSUANT TO
ARTICLE 7.2 AND ARTICLE 12.1(A) REGARDING THE
EXTENSION OF SAFEGUARD MEASURES**

INDONESIA

Articles of Apparel and Clothing Accessories

Supplement

The following communication, dated and received on 8 November 2024, is being circulated at the request of the delegation of Indonesia.

Pursuant to Article 7.2 and Article 12.1(a) of the WTO Agreement on Safeguards, the Republic of Indonesia hereby wishes to notify the Committee on Safeguards that the Indonesian Safeguards Committee (*Komite Pengamanan Perdagangan Indonesia/KPPI*) hereinafter referred as "the Investigating Authority" has initiated an investigation on the extension of Safeguard Measures on importation of Articles of Apparel and Clothing Accessories under 131 Harmonized System (HS) code according to Indonesia Customs Tariff Book 2022.

1 THE DATE OF INITIATION OF SAFEGUARD INVESTIGATION

The investigation regarding the extension of the safeguard measures initiated on 7 November 2024.

2 PRODUCT UNDER INVESTIGATION

Articles of Apparel and Clothing Accessories under 131 Harmonized System (HS) code according to Indonesia Customs Tariff Book 2022.

3 REFERENCE TO THE WTO DOCUMENT CONTAINING THE MOST RECENT ARTICLE 12.1 (C) NOTIFICATION

The WTO Document containing the most recent Article 12.1(c) notification is [G/SG/N/10/IDN/28/Suppl.1](#) - [G/SG/N/11/IDN/25](#), dated 17 November 2021.

4 REASONS FOR INITIATION OF INVESTIGATION PROCEDURE

- (i) The Investigating Authority initiated an investigation on the extension of safeguard measures following an evaluation of the application documents filed by the Applicant, which constitutes a major proportion of the total domestic production of the product under investigation in Indonesia.
- (ii) The non-confidential summary of the application can be found at the internet address below, following the link:
<https://kppi.kemendag.go.id/penyelidikan/penyelidikan-berjalan/pakaian-dan-aksesori-pakaian>

5 POINT OF CONTACT FOR THE INVESTIGATION

The contact information of the Investigating Authority for correspondence is:

INDONESIAN SAFEGUARDS COMMITTEE

Komite Pengamanan Perdagangan Indonesia/KPPI

Jl. M.I. Ridwan Rais No. 5, Building I, 5th Floor, Jakarta 10110

Telephone / Facsimile: (6221) 385 7758

Email: kppi@kemendag.go.id

Website: <https://kppi.kemendag.go.id>

6 DEADLINES AND PROCEDURES TO PRESENT EVIDENCE AND VIEWS BY INTERESTED PARTIES

- (i) Those having substantial interest and wishing to be considered as interested parties in this investigation should submit written request not later than 15 November 2024. All submissions and request made by interested parties must be sent both in written letter and in electronic format, and must indicate the name, address, email address, telephone and fax number of the interested parties.
 - (ii) In Accordance with Article 3.1 WTO Agreement on Safeguard, the Investigating Authority will conduct a public hearing in order to provide opportunities for interested parties to present their evidence and views.
 - (iii) The Public Hearing is scheduled to be held on Thursday, 21 November 2024 at 10.00-12.00 am. Registration on the day of the hearing will start at 09.00 am and only authorized representatives will have access to the hearing.
-

**PRELIMINARY PROOF OF RESEARCH APPLICATION
IN THE CONTEXT OF THE EXTENSION OF THE IMPLEMENTATION
TRADE SAFEGUARD MEASURES
ON IMPORT OF GOODS**

CLOTHING AND CLOTHING ACCESSORIES

NO SECRET

**PRESENTED BY:
INDONESIAN TEXTILE ASSOCIATION (API)
YEAR 2024**

A. GENERAL

In connection with the end of the implementation of the imposition of Safeguard Import Duty on the import of Clothing and Clothing Accessories based on the Regulation of the Minister of Finance Number 38/PMK.010/2022 concerning Amendments to the Regulation of the Minister of Finance Number 142/PMK.010/2021 concerning the Imposition of Safeguard Import Duty on the Import of Clothing and Accessories Products, the Indonesian Textile Association (API), hereinafter referred to as the Applicant, representing 278 (two hundred and seventy-eight) Clothing and Clothing Accessories Industry companies, hereby submits an application to the Indonesian Trade Safeguard Committee (KPPI) to conduct an investigation in order to extend the Trade *Safeguards* on the import of Clothing and Clothing Accessories with 131 *Harmonized System* (HS) numbers that have resulted in serious losses or threats of serious losses to IDNs producing similar goods or goods that directly compete.

To support the application we submitted, we have compiled complete initial evidence of the application and supported by the required documents in accordance with the provisions of Government Regulation Number 34 of 2011 (PP 34/2011) concerning Anti-Dumping Measures, Countervailing Measures and Trade Safeguard Measures and Decree of the Minister of Industry and Trade of the Republic of Indonesia Number 85 of 2003 (Kepmenperindag 85/2003) concerning Procedures and Requirements for Applications for Investigations into Domestic Industry Safeguards from the Consequences of Import Surges.

B. APPLICANTS

No : Indonesian Textile Association (API)
 Address : Graha Surveyor Indonesia 16th floor
 Jl. Gen. Gatot Subroto Kav. 56, South Jakarta
 Phone/Fax : 021-5272171 / 021-5272166
 E-mail : sekretariat@bpnapi.org
 Chairman : **Andrew** Purnama
 Contact Person
 Department : *Safeguards* Coordinator of the Indonesian Textile Association

The list of names of companies represented by the Applicant in this investigation is as follows:

Company name
1 AAMIRA, CV
2 ACCUSE INDUSTRIES, CV
3 ANUGRAH SAKTI APPAREL INDUSTRY, PT
4 APAC INTI CORPORATION, PT
5 MAYTON'S PROPERTY
6 ASA PRATAMA, CV
7 THANKS TO BUSANATAMA GARMINDO, PT
8 BLESSING, CV
9 BIBA MULTIJAYA, PT
10 BINABUSANA INTERNUSA, PT
11 BINACITRA KHARISMA LESTARI, PT
12 CEMERLANG GARMENT INDUSTRY CLOTHES, PT
13 MAIN TEXTILE CLOTHING, PT
14 CENTRAL SANDANG JAYATAMA, PT
15 CHIO BABYWEAR

Company name
16 CIPTA ANUGERAH JAYA, CV
17 CITRA BUSANA UNIVERSE, PT
18 DATER GARMENT INDUSTRI, PT
19 DEKATAMA CENTRAL, PT
20 DELAMI KHARISMA BUSANA, PT
21 DIOPENI, CV
22 TWO ESA ETERNAL, PT
23 DWI PUTRA SAKTI, PT
24 ENTHEOS MITRA GARMINDO, PT
25 GEMA BERKAT Utama, PT
26 GEMILANG MULTI GARMENT, PT
27 GEMILANG PUTERA 500, PT
28 GIANI INTERNATIONAL, PT
29 GITHANAISYA PUTRI SANTIKA, PT
30 GREAT THEOFILUS PERKASA, PT
31 HANDALL MEGA TRADING, PT
32 HARINDOTAMA MANDIRI, PT
33 HIDAYAH MAHABBAH, CV
34 HOSANA SERAYA DYNAMICS, CV
35 HOSANA SLARAS DYNAMICS, CV
36 HUTSA RAMA INDONESIA, PT
37 IDOLA INSANI, PT
38 IKM - AAY COLLECTION
39 IKM - AINGNISM
40 SMEs - AINUN JASMIN COLLECTION
41 IKM - ALBANAT FASHION
42 IKM - ALDELINA COLLECTION
43 IKM - ALFAHRIZI COLLECTION
44 IKM - ALIRMA COLLECTION
45 IKM - ALLARIC COLLECTION
46 IKM - ALNUR COLLECTION
47 IKM - AL -QHINTAR
48 SMEs - ALSENA HIJAB
49 IKM - AMEL COLLECTION
50 IKM - AMR SEWING STUDIO
51 IKM - AMY COLLECTION
52 SMEs - ANDRESIA GARMINDO
53 IKM - ANGGI FASHION
54 IKM - ANI COLLECTION
55 IKM - ANIK COLLECTION
56 IKM - AN -NAJWAN COLLECTION
57 IKM - ANQUILLA
58 IKM - ANTIN STYLE GALLERY
59 IKM - ANUGRAH COLLECTION
60 IKM - ANUGRAH COLLECTION
61 IKM - APPOT COLLECTION
62 IKM - AQSA COLLECTION
63 SMEs - ARAFAH MUFAH FASHION
64 IKM - ARKHA COLLECTION
65 IKM - ARM COLLECTION
66 IKM - ARR FASHION
67 IKM - ARSAKA COLLECTION
68 IKM - ASEP COLLECTION
69 IKM - ASSOFA COLLECTION
70 IKM - AULIA EMBROIDERY
71 IKM - AURELIA COLLECTIONS
72 SMEs - AYI HIJAB
73 SMEs - AYL A HIJAB
74 IKM - AZKA COLLECTION

Company name
75 SMEs - AZKANA HIJAB
76 IKM - BATIK ALL SULTAN
77 IKM - BATIK DEN ANIQ
78 SMEs - BATIK PASHA
79 SMEs - BATIK WIDAYATI
80 SMEs - BATIKSINSHOT
81 SMEs - BATRIS
82 IKM - BELA COLLECTION
83 IKM - BLESSING COLLECTION
84 IKM - BUNBE COMPANY
85 IKM - LATIVA BOUTIQUE
86 IKM - CELSI COLLECTION
87 IKM - PIPES COLLECTION
88 IKM - CHOERUNISSA HIJAB
89 IKM - CMT ACE SYAFITRI
90 IKM - CV AL -HIDAYAH
91 IKM - CV LEVEN HOME KREASI
92 IKM - DADANG STYLE
93 IKM - DAHLIA COLLECTION
94 IKM - DECO COLLECTION
95 IKM - DEN'S COLLECTION
96 SMEs - DIAN DARMADI ELBISE
97 IKM - DIANDJAYA COLLECTION
98 IKM - HE - FASHION GIRL
99 IKM - ELFIAN COLLECTION
100 SMEs - ELHASNA
101 IKM - ELI COLLECTION
102 IKM - ELMITHA HIJAB
103 SMEs - ELRUMI
104 IKM - EMONK PRODUCTION
105 IKM - FALINA COLLECTION
106 SMEs - FALIZA HIJAB
107 IKM - FAMILY SEWING & HIJAB HOUSE
108 IKM - FANS COLLECTION
109 IKM - FAREL COLLECTION
110 IKM - FATIMAH BOUTIQUE & CONVECTION
111 IKM - FAYA MILLINERY COLLECTION
112 IKM - FAZ CLOTHING
113 IKM - FEBBY COLLECTION
114 IKM - FIA COLLECTION
115 IKM - FITRAH COLLECTION
116 SMEs - FITRIA HIJAB
117 IKM - GL COLLECTION
118 IKM - GRIYA MODE N' CONVECTION
119 IKM - GRIYA PUTRI AMALIA
120 IKM - GUNUNG JATI COLLECTION
121 SMEs - HANDAYANI COLLECTION
122 IKM - HANIK JAYA COLLECTION
123 IKM - HD COLLECTION
124 IKM - LOVE HIJAB
125 IKM - HOTISTA COLLECTION
126 IKM - ICHAN KNITWEAR CONVECTION
127 IKM - IDOL COLLECTION
128 IKM - IKA COLLECTION
129 SMEs - BEAUTIFUL JUWITA
130 IKM - INTAN COLLECTION
131 IKM - IQRA 165
132 IKM - J & Y COLLECTION
133 IKM - JALAH HIJAB

Company name
134 IKM - JASMINE BATIK WRITING
135 IKM - JUWITA COLLECTION
136 IKM - KAOSHASBY
137 IKM - KARLINA COLLECTION
138 IKM - TWIN COLLECTION
139 IKM - KHAYRA HIJAB
140 IKM - AEL CONVECTION
141 IKM - ANI CONVECTION
142 IKM - ASEP CONVECTION
143 IKM - DARGUN CONVECTION
144 IKM - FITRIA CONVECTION
145 IKM - GAS'BA CONVECTION
146 IKM - TRI HIJAB CONVECTION
147 IKM - IYAN ANJAS CONVECTION
148 IKM - PAK KUS CONVECTION
149 IKM - SURYANA CONVECTION
150 IKM - TASQIRA CONVECTION
151 IKM - WAHYUDIN CONVECTION
152 IKM - LIES COLLECTION
153 IKM - LINA COLLECTION
154 IKM - LINTAS COLLECTION
155 SMEs - LITA2FASH
156 IKM - LIZTON LAUNDRY
157 SMEs - LULUK FASHION
158 IKM - RUSSIAN COLLECTION
159 SMEs - MAHKOTA MULYA
160 SMEs - MARLIEN
161 IKM - MAWADAH COLLECTION
162 IKM - METAMORPHOSE INDONESIA
163 SMEs - MINA ALEF HIJAB
164 IKM - INDONESIAN DENIM PARTNERS
165 IKM - MONIQUE COLLECTION
166 IKM - MOTHER COLLECTION
167 IKM - MURABES COLLECTION
168 IKM - MYA COLLECTION
169 IKM - N3S HIJAB
170 SMEs - NARADA ANDALAN JAYA
171 IKM - NAWAF BLESSINGS
172 IKM - NELSHE COLLECTION
173 IKM - NEW ERGE JEANS
174 IKM - NS HIJAB
175 IKM - NUR COLLECTION
176 SMEs - NUSA BANGSA
177 IKM - ABOUT BUD ART COLLECTIONS
178 IKM - OMAH MELATI
179 IKM - OPIE -OVIE
180 IKM - ORK COLLECTION
181 IKM - EIGHT KINDS OF FASHION
182 IKM - OZZCLOTHES
183 IKM - RAINBOW
184 IKM - EKO TAILORS
185 IKM - PINA PINI COLLECTION
186 IKM - PUSPA KONVEKSI
187 IKM - RAHAYU COLLECTION
188 IKM - QUEEN COLLECTION
189 IKM - REIHAN COLLECTION
190 IKM - RESTY COLLECTION
191 IKM - REVAL COLLECTION
192 IKM - RIN'S COLLECTION

Company name
193 SMEs - INDEPENDENT RIZKI
194 IKM - RIZKY COLLECTION
195 IKM - RUBY COLLECTION
196 IKM - THIFANI BATIK PRAYER CLOTHING HOUSE
197 IKM - SAHLA COLLECTION
198 SMEs - SAKIRA HIJAB
199 SMEs - SALMA HIJAB
200 IKM - SANNY COLLECTION
201 IKM - SEKARWANA ARTIKA
202 IKM - LOYAL COLLECTION
203 IKM - SHELY COLLECTION
204 SMEs - SOFIA HIJAB
205 IKM - SRI COLLECTION
206 IKM - SRI COLLECTION (2)
207 IKM - SYAKIRA COLLECTION
208 IKM - TAMY COLLECTION 209 IKM -
TAUFIK COLLECTION 210 IKM -
THIRTEEN.CO 211 IKM - TIARA
BATIK 212 IKM - TIAS HIJAB
213 IKM - TINA COLLECTION
214 IKM - TRANSPARENT SCREENPRINT
215 SMEs - TUNTANG SARI BATIK
216 IKM - VINA KONVEKSI
217 IKM - WAWAN REPTIAN FASHION
218 IKM - YAN'S FASHION
219 SMEs - ZAHRA HIJAB
220 IKM - ZULFAHMODE
221 IM&CO CV, CV
222 INTIGARMINDO PERSADA, PT
223 JAVA FINANCE, PT
224 JAYAPERKASA TEXTILE, PT
225 JOEY SASMITA ELECTRICAL, PT
226 JSG, CV
227 JUSINDO SUMBERPRAKARSA, PT
228 MAKMUR CREATION OFFICE, PT
229 CARMEL NOW GODWIN, PT
230 MAHARDIKA WORKS, CV
231 CHARISMA ADHI MULIA, PT
232 CREATIONAL AWARD INDONESIA, PT
233 DWIMANUNGGAL CIPTA CREATION, PT
234 FORWARD LESTARI, CV
235 MATARAM SINGLE GARMENT, PT
236 MIGHTY PARTNERS, CV
237 MON FORT DEO INDONESIA, PT
238 KRAKATAU ESTATE, PT
239 MULTI POWER AWARD GARMINDO, PT
240 MULTI CITRA BUSANA, CV
241 MULTI GARMENTS, PT
242 MULTI GARMENTAMA, PT
243 OCTA PUTRAJAYA, PT
244 OMEGA PADMA, PT
245 PANCA INTI MULIA, PT
246 PICARINJAYA ABADI, PT
247 INDONESIAN FASHION INDONESIA, PT
248 PSA, CV
249 PUTERA PILIHAN PERKASA, PT
250 PUTRATEJA SEMPURE, PT
251 RA HIJAB GLOBAL INDONESIA, PT

Company name
252 RAFFSYA MEDIA INDONESIA, PT
253 RAJEANS INDONESIA GLOBAL, PT
254 MOTHER'S BLESSING INDEPENDENT, PT
255 RIEFA MODA APPAREL, CV
256 RODEO KERTA KENCANA, PT
257 SAFA SWARNA CIPTA, PT
258 ERAJAYA ASIA, CV
259 SARI COLOR ASLI GARMENT, PT
260 SAS, PT
261 SEANTERO GUMILANG LESTARI, PT
262 CENTER OF CREATION, PT
263 MULYA CLOTHING CENTER, CV
264 SIGAP JAYA SAMPOERNA, PT
265 SINGA MAS GARMENT, CV
266 SML SURYA LESTARI, PT
267 DRY GARMINDO, CV
268 SURYA GEMILANG, CV
269 SURYA MULTI LAKSANA, PT
270 THREE IN HARMONY TOGETHER, CV
271 TRIJAYA MAKMUR, CV
272 TRIJAYA MULIA, CV
273 TRIYUDIA CLOTHES
274 TURANGGA GARMENT INDONESIA, PT
275 TURANGGA KERTAKENCANA, PT
276 VIDIAELOK LESTARI GARMINDO, PT
277 WARNA MARDHIKA, PT
278 YB APPAREL JAYA, PT

Source: IDN and Applicant, processed

C. APPLICANT'S PRODUCTION PROPORTION

Table 2. Production Volume and Proportion of Apparel and Apparel Accessories in 2023

No.	Description	Proportion (%)
1	Applicant Production	51,96
2	Non-Applicant Production	48,04
3	National Production	100

Source: IDN and Applicant, processed

The Applicant's production proportion in 2023 is 51.96 % of total national production.

Based on the data in table 2 above, this is in accordance with the provisions of Government Regulation (PP) Number 34 of 2011 concerning Anti-Dumping Measures, Subsidy Measures, and Trade Safeguard Measures Chapter I Article I paragraph 18, where the Applicant's production is a large proportion of the total production of Clothing and Clothing Accessories in Indonesia, thus meeting the requirements as IDN in terms of Safeguard Measures. Production proportion data per segment is available in attachment 5.

D. ITEMS FOR WHICH EXTENSION RESEARCH APPLICATIONS ARE SUBMITTED

1. Description of Goods

The goods requested for protection are Clothing and Clothing Accessories totaling 131 (one hundred and thirty one) HS numbers based on the 2022 Indonesian Customs Tariff Book (BTKI).

2. Item Specifications

2.1. Applicant's Production Goods

T-shirts, polo shirts, jerseys, and the like. Are clothes that are quite popular with many people, especially millennials. These clothes are more flexible and have a relaxed impression. Usually categorized as *non-dress code* because these clothes are classified as free clothes but still polite¹.

Examples of images of <i>t-shirts, polo shirts, jerseys, and the like</i> :				
				
<i>T-shirt</i>	Singlet Male/Female	Tank Top Male/Female	<i>polo shirt</i>	<i>Jersey</i>

Men's shirts and women's shirts, blouses. Are formal clothes that are usually worn when someone comes to an important, special, or big event such as a presidential meeting, business colleague meeting, or big party. For men, the right clothes to wear to look formal are tuxedos. In Indonesia, batik shirts can generally also be used for formal events. In addition to preserving culture, wearing batik looks simpler but still neat. For women, a cool formal style can be seen from the selection of kebaya or batik with a modern design so that it does not look old-fashioned. The clothes look beautiful with the addition of accessories and high heels. In the context of a formal party, women can also *mix and match* skirts or trousers with blouses. Long or short dresses with minimalist designs are also very suitable for attending formal parties. A shirt is a garment worn on the upper body with a loose shape. This shirt can be used for men or women. While a blouse is a garment worn on the upper body (top) by shaping the body. Shaping the body here can occur because of the inserted darts or patterns. Usually this blouse is only worn by a woman².

¹ <https://www.intinya.com/perbedaan-pakaian-kantor-formal-casual-dan-bebas-bergaya-sesuai-acara/>

² <https://www.intinya.com/perbedaan-pakaian-kantor-formal-casual-dan-bebas-bergaya-sesuai-acara/>.

Examples of images of men's shirts, women's shirts and blouses:		
		
Men's Shirts	Women's Shirts	Blouse

Trousers & shorts, skirts, and the like. These garments are worn on the lower body starting from the waist.

Pants are clothing worn on the lower body starting from the waist using two holes. According to its classification, pants can be grouped based on *their length and silhouettes*. While skirts are clothing worn on the lower body (bottoms), starting from the waist using one hole. Based on its classification, skirts are divided into two, namely based on *silhouettes* and based on their length³.

Examples of images of trousers & shorts, skirts, and the like:		
		
Trousers Long/Short	A year	Other Subordinates

Suits, dresses, robes, *overalls*, and the like. A *suit* is a garment worn over a blouse or shirt and worn in a pair with a skirt or trousers.

A dress *is* a one-piece garment consisting of a blouse connected to a skirt⁴.

³ <https://www.fesyendesign.com/mengenal-jenis-jenis-busana/>

⁴ <https://www.fesyendesign.com/mengenal-jenis-jenis-busana/>

Examples of images of dresses , suits , robes, and the like:		
		
dress	Suit	Women's Gamis & Men's Gamis (Continuation/Set)

Jackets, suits, blazers, *sweaters*, *cardigans*, and the like are often used as a complement to one's appearance.

A jacket is a garment worn over a blouse, shirt or dress with a length from the waist to the hips. A jacket is *an outerwear* that has a length to the hips or waist. Jackets have thick material to be windproof and usually have another layer on the inside that is useful for warming the body. The front of the jacket also has an opening such as a zipper or buttons.

A suit is a European-style formal dress, long-sleeved and worn over a shirt.

A blazer is a type of jacket that is worn as casual clothing but still looks neat.

A blazer is similar to a suit jacket with a more relaxed cut. The material used to make a blazer is usually durable, since it is an outdoor sports jacket. Blazers are often used as uniforms, for example for flights, schools, and sports clubs.

Sweater if we translate it into Indonesian is warm clothes. So the use of *sweater* is as a warmer. The materials commonly used by *sweaters* are *wool*, synthetic materials, cotton, *fleece*, *baby terry* and so on. *Sweaters* are versatile *outerwear* or *outerwear* and can be worn over various clothes such as shirts, t-shirts, blouses and others. *Sweaters* or also often called *pullovers*, *jumpers*, *jerseys* are parts of clothing that function to cover the body and arms, and generally use materials that tend to be heavy and can absorb sweat.

Cardigan is a *sweater* that has an open front and can be given additional buttons or zippers as a variation. Nowadays, *Cardigan* is a garment that is often owned by women to support their appearance. Because *cardigans* can give a slim effect to the wearer. In addition, in the development of world fashion trends, by skilled designers *cardigans* are transformed to be *mixed* and *matched* with other types of clothes. For example with blouses, skirts, pants, dresses, t-shirts and dresses⁵.

⁵ <https://goklatenjualango.blogspot.com/2014/10/Pengertian-cardigan-blazer-bolero-rompi-sweater.html>



Veils, scarves, *shawls* and the like. *Headwear* or head covering is a headdress is the name given to any element of clothing worn on a person's head.

Common forms of head covering include hats, hoods, hijabs, and helmets.

Veil, nowadays veil is usually a piece of cloth that covers all or part of the face.

For centuries until the Tudor period (1485), women wore veils that covered the hair, and sometimes the neck and chin, but not the face.

Scarf is one of the fashion items that is often used as a neck or head accessory, it can also function as a neck warmer when the air is cold. *Scarves* usually have a small size, with the same length and width forming an equilateral rectangle. The size of *the scarf* itself generally starts from 30 centimeters or more. For the material for making *scarves* itself can be different. For women, there are generally many *scarves* made from *chiffon*, silk or t-shirts. However, it does not rule out the possibility that there are *scarves* made of cotton or other thicker materials. In today's increasingly modern era, *scarves* are no longer limited to square shapes. There are also triangular, even rectangular *scarves*. However, if you look at the size, the size of *the scarf* tends to be small, so its use is quite limited. The function of *the scarf* is also various.


Its fairly small size with an equilateral square shape makes *scarves* more often used as accessories.

Scarves can be used as decorations on the neck by tying them around the neck. In addition, *scarves* can also be created as headdresses, such as headbands, turbans and even headscarves.

At other times, you can even make *scarves* as decorations for bags, *bracelets*, and belts. Of course, all of these styles depend on your creativity and confidence to wear them.

Scarf or *shal*, taken from Persian, means 'simple clothing'. Scarves are usually rectangular or square. In general, scarves are worn by wrapping them loosely around the shoulders, neck and head. Unlike *scarves* which tend to be small in size, scarves are larger in size. Generally, scarves start at 70 centimeters wide. This fairly large size makes scarves easier to create, and can also be used to wrap the shoulders, to make them hang down the entire body. To make your own scarf, the material used is usually wool. This is because scarves function as body warmers, especially in countries that have 4 seasons. In countries with 4 seasons, scarves are usually made by knitting thick wool yarn so that it forms a rectangle. To use it as a body warmer, simply

wrap it around your neck and adjust the looseness until it feels warm and comfortable⁶ .

Examples of images of headscarves, shawls, scarves and the like:			
			
Scarf/Shawl	Scraf	Veil Ready to Use (Instant)	The veil is worn according to the wearer's taste and creativity.

Baby clothes such as shirts, pants, suits, *jumpers*, and others. Baby clothes are clothes that are intended for babies. The size of baby and toddler clothes is usually based on their age.

Example of baby clothes pictures:				
				
Baby Clothes and Accessories with Various Models and Designs				

2.2. Imported Goods

Imported Apparel and Apparel Accessories based on the description of the goods and HS number in BTKI 2022 are as follows:

No.	Description of	No. HS
1	T-shirts, singlets and other undershirts, knitted or crocheted.	6109
2	Men's or boys' shirts, knitted or crocheted.	6105
3	Men's or boys' shirts, not knitted or crocheted.	6205
4	Blouses, shirts and blouses, for women or girls, knitted or crocheted.	6106
5	Blouses, shirts and shirtdresses, for women or girls, not knitted or crocheted.	6206
6	Men's or boys' suits, ensembles, jackets, blazers, trousers, bib and brace overalls, breeches and shorts (other than swimwear), knitted or crocheted.	6103
7	Men's or boys' suits, ensembles, jackets, blazers, trousers, bib and brace overalls, breeches and shorts (other than swimwear), not knitted or crocheted.	6203

⁶ <https://caramemakaidasi.com/perbedaan-scarf-dan-syal>

No.	Description of	No. HS
8	Goods Women's or girls' suits, ensembles, jackets, blazers, dresses, skirts, split skirts, trousers, bib and strap overalls, breeches and shorts (other than swimwear), knitted or crocheted.	6104
9	Women's and girls' suits, ensembles, jackets, dresses, skirts, split skirts, trousers, bib and strap overalls, breeches and shorts (other than swimwear), not knitted or crocheted.	6204
10	Men's or boys' overcoats, car-coats, capes, cloaks, anoraks (including ski-jackets), wind-cheaters, wind-jackets and similar articles, knitted or crocheted, other than those of heading 61.03.	6101
11	Men's or boys' overcoats, car-coats, capes, cloaks, anoraks (including ski-jackets), wind-cheaters, wind-jackets and similar articles, not knitted or crocheted, other than those of heading 62.03.	6201
12	Women's and girls' overcoats, car-coats, capes, cloaks, anoraks (including ski-jackets), wind-cheaters, wind-jackets and similar articles, knitted or crocheted, other than those of heading 61.04	6102
13	Women's or girls' overcoats, car-coats, capes, cloaks, anoraks (including ski-jackets), wind-cheaters, wind-jackets and similar articles, not knitted or crocheted, other than those of heading 62.04.	6202
14	Jerseys, pullovers, cardigans, vests and similar articles, knitted or crocheted	6110
15	Shawls, scarves, mufflers, mantillas, veils and the like, not knitted or crocheted. Shawls, scarves,	6117
16	mufflers, mantillas, veils and the like, not knitted or crocheted.	6214
17	Garments and clothing accessories for babies, knitted or crocheted.	6111
18	Garments and accessories of baby clothing, not knitted or crocheted.	6209

3. Use of Goods

3.1 Applicant's Production Goods

The goods produced by the applicant are in the form of Clothing and Clothing Accessories produced by the Garment/Convection Industry. Clothing and Clothing Accessories are made of textiles in the form of finished fabrics in the form of sheets (woven or knitted or crocheted) by cutting and sewing so that they are ready to wear, such as *T-shirts*, *polo shirts*, men's shirts & women's shirts, blouses, trousers & shorts, skirts, dresses, *dresses*, robes, *overalls*, *jackets*, suits, blazers, *sweaters*, *cardigans*, scarves, *scarves*, and clothing for babies in the form of clothes, trousers, suits, *jumpers*, socks and so on, both made of finished fabrics, woven sheets or knitted fabrics that are. Clothing is a basic human need that cannot be separated from everyday human life. Humans need clothing because clothing offers various benefits and advantages for the wearer. Based on the description above, the clothing used by a person must be in accordance with the existing situation and conditions, so as not to cause problems for themselves or the environment around them.

3.2 Imported

Goods Based on BTKI 2022, the uses of imported goods are:

No.	Description of	No. HS	Usage
1	Goods T-shirts, singlets and other undershirts, knitted or crocheted.	6109	For men, boys, women or girls.
2	Men's or boys' shirts, knitted or crocheted.	6105	For men or boys.
3	Men's or boys' shirts, not knitted or crocheted.	6205	
4	Blouses, shirts and blouses, for women or girls, knitted or crocheted.	6106	For women or children Woman.
5	Blouses, shirts and shirtdresses, for women or girls, not knitted or crocheted.	6206	
6	Men's or boys' suits, ensembles, jackets, blazers, trousers, bib and brace overalls, breeches and shorts (other than swimwear), knitted or crocheted.	6103	For men or boys.
7	Men's or boys' suits, ensembles, jackets, blazers, trousers, bib and brace overalls, breeches and shorts (other than swimwear), not knitted or crocheted.	6203	
8	Women's or girls' suits, ensembles, jackets, blazers, dresses, skirts, split skirts, trousers, bib and strap overalls, breeches and shorts (other than swimwear), knitted or crocheted.	6104	For women or children Woman.
9	Women's and girls' suits, ensembles, jackets, dresses, skirts, split skirts, trousers, bib and strap overalls, breeches and shorts (other than swimwear), not knitted or crocheted.	6204	
10	Men's or boys' overcoats, car-coats, capes, cloaks, anoraks (including ski-jackets), wind-cheaters, wind-jackets and similar articles, knitted or crocheted, other than those of heading 61.03.	6101	For men or boys.
11	Men's or boys' overcoats, car-coats, capes, cloaks, anoraks (including ski-jackets), wind-cheaters, wind-jackets and similar articles, not knitted or crocheted, other than those of heading 62.03.	6201	

No.	Description of	No. HS	Usage
12	Goods Women's and girls' overcoats, car-coats, capes, cloaks, anoraks (including ski-jackets), wind-cheaters, wind-jackets and similar articles, knitted or crocheted, other than those of heading 61.04	6102	For women or children Woman.
13	Women's or girls' overcoats, car-coats, capes, cloaks, anoraks (including ski-jackets), wind-cheaters, wind-jackets and similar articles, not knitted or crocheted, other than those of heading 62.04.	6202	
14	Jerseys, pullovers, cardigans, vests and similar articles, knitted or crocheted	6110	For men, boys, women or girls.
15	Scarves, shawls, mufflers, mantillas, veils and the like, knitted or crocheted	6117	
16	Scarves, shawls, mufflers, mantillas, veils and the like, not knitted or crocheted.	6214	
17	Garments and clothing accessories for babies, knitted or crocheted.	6111	For babies (according to the explanation in BTKI 2017, the term "baby garments and clothing accessories" means goods for small children with a height of no more than 86 cm)
18	Baby garments and clothing accessories, not knitted or crocheted.	6209	

4. Raw Materials

4.1 Applicant's Production Goods

Clothing and Clothing Accessories are made from textile sheets (woven, knitted or crocheted).

4.2 Imported

Goods Based on BTKI 2022, the raw materials for imported goods are:

No.	Description of	No. HS	Raw material
1	Goods T-shirts, singlets and other undershirts, knitted or crocheted.	6109	Knitted or crocheted fabrics
2	Men's or boys' shirts, knitted or crocheted.	6105	Knitted or crocheted fabrics
3	Men's or boys' shirts, not knitted or crocheted.	6205	Outside of knitted or crocheted fabric
4	Women's or girls' blouses, shirts and blouse-shirts, knitted or crocheted.	6106	Knitted or crocheted fabrics
5	Women's or girls' blouses, shirts and shirtdresses, not knitted or crocheted.	6206	Of knitted or crocheted fabrics
6	Men's or boys' suits, ensembles, jackets, blazers, trousers, bib and brace overalls, breeches and shorts (other than swimwear), knitted or crocheted.	6103	Knitted or crocheted fabrics

No.	Description of	No. HS	Raw material
Goods 7	Men's or boys' suits, ensembles, jackets, blazers, trousers, bib and brace overalls, breeches and shorts (other than swimwear), not knitted or crocheted.	6203	Outside of knitted or crocheted fabric
8	Women's or girls' suits, ensembles, jackets, blazers, dresses, skirts, split skirts, trousers, bib and brace overalls, breeches and shorts (other than swimwear), knitted or crocheted.	6104	Knitted or crocheted fabrics
9	Women's and girls' suits, ensembles, jackets, dresses, skirts, split skirts, trousers, bib and strap overalls, breeches and shorts (other than swimwear), not knitted or crocheted.	6204	Other than knitted or crocheted fabrics
10	Men's or boys' overcoats, car-coats, capes, cloaks, anoraks (including ski-jackets), wind-cheaters, wind-jackets and similar articles, knitted or crocheted, other than those of heading 61.03.	6101	Knitted or crocheted fabrics
11	Men's or boys' overcoats, car-coats, capes, cloaks, anoraks (including ski-jackets), wind-cheaters, wind-jackets and similar articles, not knitted or crocheted, other than those of heading 62.03.	6201	Outside of knitted or crocheted fabric
12	Women's and girls' overcoats, car-coats, capes, cloaks, anoraks (including ski-jackets), wind-cheaters, wind-jackets and similar articles, knitted or crocheted, other than those of heading 61.04	6102	Knitted or crocheted fabrics
13	Women's or girls' overcoats, car-coats, capes, cloaks, anoraks (including ski-jackets), wind-cheaters, wind-jackets and similar articles, not knitted or crocheted, other than those of heading 62.04.	6202	Other than knitted or crocheted fabrics
14	Jerseys, pullovers, cardigans, waistcoats and similar articles, knitted or crocheted	6110	Knitted or crocheted fabrics
15	Shawls, scarves, mufflers, mantillas, veils and the like, knitted or crocheted	6117	Knitted or crocheted fabrics
16	Shawls, scarves, mufflers, mantillas, veils and the like, not knitted or crocheted.	6214	Of knitted or crocheted fabrics
17	Garments and clothing accessories for babies, knitted or crocheted.	6111	Knitted or crocheted fabrics
18	Garments and accessories of baby clothing, not knitted or crocheted.	6209	Of knitted or crocheted fabrics

5. Statement of Similar Goods or Goods that are Directly Competitive

Based on the information as explained in numbers 1, 2, 3, and 4 above, the Applicant believes that the clothing and clothing accessories produced by the Applicant are

goods that are similar to imported goods, because they have similarities in physical characteristics, raw materials and uses.

E. INFORMATION ON THE Surge in Imported Goods Volume

1. Volume Impor

Table 3. Absolute and Relative Imports of Clothing and Clothing Accessories to National Production

Description	Imports Relative to National Production			Growth (%)		Train (%)
	2021	2022	2023	21-22	22-23	21-23
Volume Impor Absolut (Ton)	41.064	14.472	13.035	(64,76)	(9,93)	(43,66)
National Production (Index)	100	131,16	84,33	31,16	(35,70)	(8,17)
Imports Relative to National Production (Index)	100	26,87	37,64	(73,13)	40,09	(38,65)

Source: Central Bureau of Statistics (BPS). IDN. and processed

Based on the data in table 3 above, it is clear that from 2021 to 2023 the import volume has decreased. Annually, from 2021 to 2022 it decreased by 64.76%, and from 2022 to 2023

again decreased by 9.93%. Then in terms of trend from 2021 to 2023, imports decreased by 43.66%.

The volume of imports of goods for which protection extensions are requested has fluctuated.

relative to national production each year, namely in 2021 by 100 index points, decreasing to 26.87 index points in 2022, and in 2023 increasing to 37.64 index points. The downward trend in the volume of imports of goods requested for extension

relative protection of national production during 2021-2023 was 38.65%. Data on the absolute and relative import volumes to national production per segment are in Appendix 6.

2. Share of Country of Origin of Imports

Table 4. Share of Country of Origin of Imports in 2023

Number Sort 1	Country	Import Amount (Tons)	Share (%)
	People's Rep. of	4,598	35,27
2	China	2,100	16,11
3	Bangladesh	1,205	9,25
4	Singapore	1,184	9,08
5	Vietnam	759	5,82
6	Turkey	663	5,08
7		624	4,79
8	Cambodia	431	3,31
9	India Morocco Other countries (<3%)	1,471	11,29
	Total	13,035	100

Based on the data in table 4 above, the largest imports of clothing and clothing accessories in 2023 came from the People's Republic of China with an import share of 35.27%, followed by Bangladesh, Singapore, Vietnam, Turkey, Cambodia, India, Morocco and other countries, each with a share of 16.11%, 9.25%, 9.08%, 5.82%, 5.08%, 4.79%, 3.31% and 11.29%. The share of import countries of origin per segment is in Appendix 7.

3. Importers and Suppliers from Exporting Countries

Importer's name and address, Attachment 1

Name and address of exporter/supplier from exporting country, Appendix 2

Name and address of importers association, Appendix 3

F. APPLICANT'S LOSS INFORMATION

Table 5. Applicant Performance Indicators

No.	Description	Unit	Year					Train (%)		
			2021	2022	2023	Growth (%)	21-23			
								21-22	22-23	
1	Production	Index	100	128,48	83,85	28,48	(34,74)	(8,43)		
2	Domestic Sales	Index	100	129,74	100	82,98	29,74	(36,04)	(8,91)	
3	Productivity	Index	123,27	96,91	85,89	23,27	(30,32)	93,02	(7,32)	
4	Installed Capacity	Index	100			(3,09)	(4,01)	32,57	(32,01)	(3,55)
5	Capacity Used	Index	100	132,57	100	27,16	90,14	80,89	(5,06)	
6	Advantages / Disadvantages	Index	127,16	100		(36,39)	97,62	4,22	(6,33)	(10,06)
7	Workforce	Index	104,22			13,05				(1,20)
8	Preparation	Index	100	94,72	107,09	(5,28)				3,48

Source: Applicant's IDN Consolidated accounting data

Explanation of Table 5 Based on Index

a. Production

During the period 2021-2023, the trend of production of Apparel and Apparel Accessories decreased by 8.43%. Production increased by 28.48% from 100 index points in 2021 to 128.48 index points in 2022, but decreased sharply in 2023 to 83.85 index points or down 34.74% from the previous year.

b. Domestic Sales and Inventories

Domestic sales showed a downward trend of 8.91% during the period 2021-2023. From 100 index points in 2021 it increased to 129.74 index points in 2022, but decreased to 82.98 index points in 2023. In response, inventory rose 3.48% on a trend basis, with a decrease of 5.28% in 2022 and an increase of 13.05% in 2023.

c. Productivity

Productivity in tonnes per person decreased by 7.32% during the period 2021-2023.

From 100 index points in 2021, productivity rose to 123.27 index points in 2022, but decreased to 85.89 index points in 2023.

d. Installed Capacity and Used Capacity

Installed capacity experienced a decline with a trend of 3.55%. Out of 100 index points in 2021 to 96.91 in 2022, decreasing again to 93.02 in 2023. In line with that, the capacity utilization experienced a downward trend of 5.06%, from 100 index points in 2021, increasing to 132.57 index points in 2022, and decreasing drastically to 90.14 index points in 2023.

e. Advantages/Disadvantages

The Applicant's profit showed a 10.06% decline in trend. From 100 index points in 2021, the profit became 127.16 index points in 2022, but fell to 80.89 index points in 2023.

f. Workforce

The number of workers experienced a downward trend of 1.20%. From 100 index points in 2021, the number of workers increased by 104.22 index points in 2022 to 97.62 index points in 2023.

Overall, the downward trend of several indicators shows the impact of significant import competition, which also affects the Applicant's domestic sales and production capacity. The applicant's performance indicator data per segment is available in Appendix 8.

G. MARKET SHARE

Table 6. National Consumption, Domestic Sales, Import Volume and Market Share

No.	Indicator	Unit	2021	2022	2023	Growth (%)		Train (%)		
						21-22	22-23	21-23		
1	National Consumption	Index	100	91,63	59,79	129,74	(8,37)	(34,75)	(22,68)	
2	Domestic Sales of Applicants	Index	100	82,98			29,74	(36,04)	(8,91)	
3	Non-Applicant Domestic Sales	Index	100	133,87	76,21		33,87	(43,07)	(12,70)	
4	Volume Import	Ton	41.064	14.472	13.035		(64,76)	(9,93)	(43,66)	
5	Applicant's Market Share	Index	100	141,60	138,79		41,60	(1,98)	46,11	17,81
6	Non-Applicant Market Share	Index	100	146,11	127,48		(12,75)	(61,54)		12,91
7	Import Market Share	Index	100	38,46	53,10			38,05	(27,13)	

Source: Applicant's IDN Consolidated accounting data

Explanation of Table 6 Based on Index

During the period 2021-2023, national consumption for Apparel and Apparel Accessories experienced a trend decline of 22.68%. In addition, the domestic sales trend for both applicants and Non-Applicants showed a decline of 8.91% and 12.70% respectively, which had an impact on market share during the period 2021-2023:

- **Applicant's Market Share:** Despite the decline in domestic sales, the Applicant's market share The Applicant's market trend continues to increase by 17.81%.
- **Non-Applicant Market Share:** The Non-Applicant market share also experienced an increasing trend of 12.91%.
- **Import Market Share:** In line with the decline in the number of imports, the import market share showed a downward trend of 27.13%.

The decline in national consumption and import market share reflects the impact of competition in the domestic market as well as pressure on domestic sales in 2023.

Data on national consumption, domestic sales, import volume and market share per segment are available in Appendix 9.

H. STRUCTURAL ADJUSTMENTS

Since the implementation of BMTP based on PMK number 38/PMK.010/2022 concerning Amendments to Regulation of the Minister of Finance Number 142/PMK.010/2021 concerning the Imposition of Import Duty on Imports Safeguards for Imports of Clothing and Accessory Products, the Applicant has carried out several structural adjustments in accordance with the commitments in the program plan stated in the report final results of the investigation into trade safeguard measures against imports of Apparel Products and Clothing Accessories, the implementation status can be described in the following table:

Table 7: Realization of Structural Adjustment Implementation

Structural Adjustment Program		Target (%)	Realization (%)
A. Production and technology	Program details: carry out repairs to production systems and equipment		
	Year 1 (2021): Improvement of IT-based production & sales information systems with the aim of accelerating the control process and handling problems that occur in production and sales as soon as possible effectively and efficiently.	100	70
	Year 2 (2022): Improvement of accurate sales system to monitor sales statistics of fast-selling and slow-selling models, so that information can be provided to production as soon as possible to fulfill the stock of the best-selling clothes so as not to miss the sales momentum.	100	81
	Year 3 (2023): Automation of production machines to accelerate production output, increase production capacity without the need to increase the number of employees and maintain consistent production quality.	100	33
B. Marketing	Program Details: improve marketing system		
	Year 1 (2021): Entering all market place segments both offline and online	100	74
	Year 2 (2022): Addition of new brands to enter lower/higher market segments while maintaining existing brand image.	100	79
	Year 3 (2023): Strengthening product promotion to strengthen the brand image that has been created in all market segments actively, both on digital platforms (social media) or offline promotions, for example by sponsoring an event.	100	72
C. Research and Development	Program details: research and development program improvements and product innovation		

Structural Adjustment Program		Target (%)	Realization (%)
(R&D)	Year 1 (2021): Adding model variations that can reach all middle up and middle low segments and ensuring that the designs created always follow current trends.	100	77
	Year 2 (2022): Leveraging new technologies to create new and difficult-to-imitate models	100	56
	Year 3 (2023): Encourage fabric suppliers to be able to provide up-to-date materials and seek/increase sources of fabric raw materials from IDN so as not to depend on imported fabrics.	100	81
D. Human Resources (HR)	Program details: Upgrading skills of employees at operator and supervisor level Year 1		
	(2021): Training and competency testing for sewing operators etc. to upgrade sewing skills, making patterns, attaching buttons, zippers and quality control.	100	77
	Year 2 (2022): Supervisor level training and competency test to upgrade management skills, K3 (occupational safety & health), and 5 R (tidy, neat, clean, maintain and diligent).	100	0
	Year 3 (2023): Synchronization of all levels of HR starting from top management, supervisors, operators to ensure all programs are implemented properly.	100	55

Source: Applicant

Based on the table above, the Applicant has implemented the structural adjustment program commitment.

However, there are obstacles so that structural adjustments have not been carried out optimally by

Applicant. Due to the large number of imported goods, clothing products and clothing accessories are still

has an impact on the less than optimal implementation of the Structural Adjustment program.

become the cause of the delay in the recovery of the Applicant's losses. Structural Adjustment Data per

segment found in appendix 10.

I. REQUEST FOR EXTENSION OF RESEARCH FOR IMPOSITION OF ACTION

TRADE SECURITY

In connection with the unrecovered serious loss or threat of serious loss suffered

Applicants from 2021-2023 as described in table 4 (performance indicators) and still

if the structural adjustments as described in table 7 have not been completed, then the Applicant

requesting the Government of the Republic of Indonesia to extend the imposition of BMTP on

Importation of Clothing Products and Clothing Accessories.

J. WILLINGNESS TO COOPERATE

The applicant agrees to cooperate fully throughout the investigation process related to the application.
application for extension of the Imposition of Safeguard Trade Measures
(*Extension of Safeguard Measures*) on imports of Ready-to-wear Apparel and Apparel Accessories
So

Jakarta, November 1, 2024

**CENTRAL MANAGEMENT BOARD
INDONESIAN TEXTILE ASSOCIATION**



INDONESIAN TEXTILE ASSOCIATION
INDONESIAN TEXTILE ASSOCIATION

Jemmy Kartiwa
Chairman

LIST OF TABLES

Table	Information
Table 1	List of Applicant Companies
Table 2	Production Volume and Proportion of Apparel and Apparel Accessories in 2023
Table 3	Absolute and Relative Imports of Apparel and Apparel Accessories Against National Production
Table 4	Country of Origin Share of Apparel and Apparel Accessories Imports in 2023
Table 5	Applicant Performance Indicators
Table 6	National Consumption, Domestic Sales, Import Volume and Market Share
Table 7	Realization of Structural Adjustment Implementation

APPENDIX LIST

Attachment	Information
Appendix 1	List of Names and Addresses of Exporters and/or Suppliers from Countries Exporter
Appendix 2	List of Importer Names and Addresses
Appendix 3	List of Importers Association Names
Appendix 4	Production Process Flow of Clothing and Clothing Accessories
Appendix 5	Production Proportion Per Segment 2023
Appendix 6	Absolute and Relative Import Amounts to National Production Per Segment
Appendix 7	Share of Country of Origin of Imports Per Segment in 2023
Appendix 8	Applicant Performance Indicators Per Segment
Appendix 9	National Consumption, Domestic Sales, Import Volume and Market Share Per Segmen
Appendix 10	Realization of Structural Adjustments Per Segment

Attachment1.

LIST OF NAMES AND ADDRESSES OF EXPORTERS AND/OR SUPPLIERS OF CLOTHING AND CLOTHING ACCESSORIES FROM EXPORTING COUNTRIES

1 STRADIVARIUS SPAIN SA

AVDA. OF THE DIPUTACION - INDITEX BUILDING 15142 ARTEI, 62046200, CAMBODIA

2 PANALPINA WORLD TRANSPORT (VIETNAM) AS

3/F HAI AU BLDG 39B TRUONG SON ST, WARD 04, TAN BINH, 61099020, VIETNAM

3 SHANTOU LIANXINGSHENG

MAOERLAOYE TANXI, MAOGUANG NEIGHBORHOOD, GURAO TO, 61046300. CHINA

4 REPUBLIC OF RAPER APPAREL, INC.

NO. 36 MERALCO AVE.PASIG CITY 1600, 61062000, CHINA

5 VIMOST 8-1,

GARMENT

CO.,LTD

NO. 166, XIHE EASTERN ROAD CHENGDU, PENGZHOU, SICHUAN, CHINA

6 FOLIOLE FASHION COMPANY LIMITED

NO. 23 YUANYING ROAD, ZHUYUAN INDUSTRIAL ZONE LIAOBU TOWN, DONGGUAN, GUANGDONG, CHINA

7 PLC GRAND TWINS INTRENATIONAL (CAMBODIA)

PHUM TRAPANG POR, SANGKAT CHOM CHAO KHAN, 62019300, CAMBODIA

8 AVRON TEXWEAR

HOUSE #11(6TH FLOOR), ROAD #13, SECTOR-10, UTTARA MODEL TOWN, DHAKA -1230, BANGLADESH

9 GOBCHI EXPORTS

819, SARAVANA COMPLEX, PAPANAI KEN PALAYAM, COIMBATORE - 641 037, TAMIL NADU, INDIA

10 INDITEX SA (ZAZ)

PROVINCIAL COUNCIL AVENUE INDITEX CARLOS PARG BUILDING, 62046200, TURKEY

11 CHANGZHOU TOOKU GARMENTS CO LTD

GUANGHUA ROAD 2-1 213000 CHANGZHOU CHINA, 61071100, CHINA

Appendix 2.

LIST OF NAMES AND ADDRESSES OF CLOTHING AND CLOTHING ACCESSORY IMPORTERS IN INDONESIA.

PT. GIORDANO INDONESIA

SATMARINDO GROUP JL. AMPERA RAYA NO.5 RT.002, RW.002 EAST CILANDAK, JAKARTA, www.id.e-giordano.com,
(021) 45847337 (021) 45847757

PT. PRIMA BUANA PERKAS

SAHID SUDIRMAN CENTER 28th Floor, JL. JEND. SUDIRMAN KAV. 86, KARET TENGSIN, TANAH ABANG, (021) 5745809
(021) 5746874

PT. SARIMODE FASHINDO ADIPERKASA

SAHID SUDIRMAN CENTER, 28th Floor, JL.JEND. SUDIRMAN KAV.86, KARET TENGSIN, TANAH ABANG, CENTRAL
JAKARTA, (021) 5745808

PT. SUCCESS DIVA MANDIRI

WISMA 46 CITY BNI FLOOR 9 UNIT 09.03, JL. JEND SUDIRMAN KAV.1 JAKARTA 10220 (021) 5745808 (021) 5746850

PT. ADIDAS INDONESIA, SEQUIS

PLAZA BUILDING, 11th FLOOR, SUITE 1102, JL. JEND. SUDIRMAN KAV. 25, KARET TENGSIN www.adidas.com, (021)
5205566 (021) 5204667

PT. NIKE INDONESIA

JL. JEND SUDIRMAN KAV.52-53, JAKARTA STOCK EXCHANGE ROOM TOWER II SUITE 2402, www.nike.com,
(021) 51400360 (021) 51400361

PT. MITRA ADIPERKASA TBK, SAHID

SUDIRMAN CENTER 29TH FLOOR JL. JEND. SUDIRMAN KAV 86 JAKARTA 10220, www.map-indonesia.com, (021) 5745808 (021) 5740339, corporate.secretary@map.co.id

PT. MITRA SELARAS SEMPURNA

WISMA 46 CITY BNI FLOOR 9, JL. JEND. SUDIRMAN, KAV. 1, KARET TENGSIN, TANAH ABANG, www.mark-n-spencer.com,
(021) 5746773 (021) 5746873

PT TRANS FASHION INDONESIA,

WISMA TRANS LIFESTYLE FLOOR 1&2, JL. DUREN TIGA RAYA, NO. 53-55 DUREN TIGA-PA,
www.transfashionindonesia.com, (021) 79198228, mgp@mahagaya.co.id

PT. MEGARIAMAS SENTOSA

JL. BRIDGE III NO. 36M NORTH JAKARTA, www.sorella.co.id, (021) 6601370

PT. PUMA CAT INDONESIA

TEMPO SCAN TOWER BUILDING, 32ND FLOOR, HR. RASUNA SAID STREET, 3-4 ROOM. KUNINGAN, JAKARTA

PT. HITAMARGA TIRTA

BATAVIA TOWER, 11TH FLOOR, JL. KH MAS MANSYUR, KAV. 126, KARET TENGSIN, CENTRAL JAKARTA CITY,
SPECIAL CAPITAL REGION OF JAKARTA 10250, TELEPHONE: (021) 5723774

PT. ELITE

JL RAYA SERANG KM19.2 11/02 SUKANEGARA, CIKUPA - TANGERANG 15710, TELEPHONE:
(62-21)5940-2579 / 5940-2609, FAX: (62-21)5940-2606, EMAIL: dhkim@eliteindo.com

PT.

TALavera OFFICE PARK LT.28 SUITE NO. M283, JL. TB. SIMATUPANG KAV.22 JAKARTA.

PT. SULTONI ANUGERAH BERSAMA.

COMP. RUKO ENGGANO MEGAH BLOCK C, NO.15D, JL.RAYA ENGGANO, TJ. PRIUK, NORTH JAKARTA

PT. SINDO MAKMUR SENTOSA

NAGOYA CENTRE COMPLEX BL B/8, BATAM, 29432, KEPRI, INDONESIA. TELEPHONE. 706-6789

PT. FAST RETAILING INDONESIA

SOUTH QUARTER TOWER C, 17TH FLOOR, JL. RA KARTINI KAV. 8 CILANDAK, SOUTH JAKARTA, 12430

PT LEVI STRAUSS INDONESIA

WISMA PONDOK INDAH I, 12TH FLOOR, SULTAN ISKANDAR MUDA STREET, BLOCK V-TA, RT.1/
RW.16, PD. PINANG, KBY. LAMA DISTRICT, SOUTH JAKARTA CITY, SPECIAL CAPITAL REGION OF JAKARTA
12310

PT. MULTI-PURPOSE SETYA GEMILANG

RUKAN TAMAN PALEM LESTARI BLOCK Y NO.3 LT III A,RT.013/008, CENGKARENG BARAT, WEST JAKARTA

PT. CREASI MODE INDONESIA

Shophouse in SUDIRMAN PARK BLOCK C/35, JL.KH MAS MANSYUR KAV 35, KARET TENGSIN, TANAH ABANG
JAKARTA

PT. MITRAMODE DUTA FASHINDO

WISMA 46 CITY BNI FLOOR 8 KARET TENGSIN-TANAH ABANG CENTRAL JAKARTA

PT. HINDO

GRAND INDONESIA ON GROUND FLOOR, JL.MH.THAMRIN NO.1 MENTENG CENTRAL JAKARTA

PT. MITRA FASHINDO ABADI

SAHID SUDIRMAN CENTER 28th Floor, JL. JEND. SUDIRMAN, KAV. 86 KARET TENGSIN TANAH
ABANG, JAKARTA

PT. DUTA CENTRAL ASIA

JL. MANGGA BESAR V NO.47 A 1st Floor RT.003 RW.005, MANGGA BESAR DISTRICT, CENTRAL JAKARTA

PT.

WISMA UDAYA 3RD FLOOR BLOCK O-IV NO.35, SOUTH SUNTER LAKE STREET RT.009, JAKARTA

PT. MARINTEN

JL. USMAN JANATIN NO. 17, TANJUNG MAS VILLAGE, NORTH SEMARANG DISTRICT, SEMARANG

PT.ZEPENSKY CAHAYA ABADI

DHAPA BUILDING, JL. KEBON BAWANG VII NO. 7, RT. 003/006, KEBON BAWANG DISTRICT, TANJUNG
PRIOK, NORTH JAKARTA

PT. HB ZEPENSKY GEMILANG

JL. KEBON BAWANG VII NO. 7 RT. 002 RW. 006 KEBON BAWANG-TANJUNG PRIOK NORTH JAKARTA

PT. INTI DUFREE PROMOSINDO

JL. JENDRAL SUDIRMAN ROAD 60, SENAYAN-KEBAYORAN BARU SOUTH JAKARTA, (021) 5213056 (021)
5213066

PT. MAP ACTIVE ADIPERKASA

SAHID SUDIRMAN CENTER 26th FLOOR, JL.JEND.SUDIRMAN, KAV.86, KARET TENGSIN, TANABANG,
JAKARTA

PT. ANDALAN FRIENDS MANDIRI

JL. PANGERAN JAYAKARTA NO. 68 BLOCK C/7, SOUTH MANGGA DUA, SAWAH BESAR, CENTRAL JAKARTA

ACOMMERCE INDONESIA

INTIRUB BUSINESS PARK WAREHOUSE PHASE 1, GROUND FLOOR JL. CILILITAN, JAKARTA

PT. THREE MOUNTAINS INTERNATIONAL

JL. MELATI KAMPUNG BARU NO.8 RT.001RW.008, WANAHERANG VILLAGE, GN. PUTRI DISTRICT, BOGOR,
WEST JAVA 16965

PT. SUCCESSFUL CLOTHING

SUDIRMAN TOWER BUILDING, 12th Floor, JL. JEND. SUDIRMAN, KAV. 60 SENAYAN, KEBAYORAN BARU,
SOUTH JAKARTA

PT. INDOWEST PANORAMA BUSANA

TOTAL BUILDING 4th FLOOR S.0403 S.PARMAN STREET KAV.106A, TOMANG DISTRICT, GROGOL PETAMBURAN,
JAKARTA

PT. KUKDONG INTRENATIONAL

NAROGONG HIGHWAY KM 12.8 CIKIWUL VILLAGE, BANTAR GEBANG DISTRICT, BEKASI. (021) 8250870

PT. MULTITREND INDO

ERA TOWER GROUND, 14th Floor, SENEN RAYA STREET, NO.135-137, SENEN, CENTRAL JAVA
[10410, www.multitrendindo.com](http://10410.www.multitrendindo.com), (021) 3520729 (021) 3520724

PT. FAR UTAMA INDONESIA

GANDARIA OFFICE 8 FLOOR 23 UNIT CD, SULTAN ISKANDAR MUDA STREET, LAMA DISTRICT

PT. KARYA UTAMA INTI SUKSES

SEMARANG INDAH STREET, BLOCK D-XVII, NO.17, WEST SEMARANG SEMARANG

PT. HITA NAYAKA TIRTA

BATAVIA TOWER 19TH FLOOR, KH MAS MANSYUR STREET, AREA 126 KARET TENGSIN LAND

ABANG, ERA TOWER Bldg. 14-02nd Floor. SENEN RAYA STREET, NO.135-137, SENEN, CENTRAL JAVA 10410,
www.multitrendindo.com, (021) 3520729 (021) 3520724

PT. NEW SINAR REJEKI

JL. KAPASAN NO.81, KAPASAN VILLAGE, SIMOKERTO DISTRICT, SURABAYA

CV. ONE STOP SOCKS

JL JATINEGARA EAST II NO.20 RT.012RW.002 RAWA FUNGA, JATINEGARA JAKARTA

PT. GOOD BABY GOODS

COMP. NUSA DUA WAREHOUSE COMP. NO.51JL. HUSEIN SASTRANEGARAJURUMUDI, BENDA,
TANGERANG CITY, BANTEN

CV. GROWING FUTURE PROSPEROUS

KOPO INDAH II TAMAN COMPLEX, INDUSTRIAL LAND, BLOCK 10, RAHAYU VILLAGE, MARGA ASIH DISTRICT,
BANDUNG REGENCY

CV. SANTA GLORY FIBER GLASSINDO

JL.GN.ARJUNA NO.9 KEROBOKAN KLOD KUTA, NORTH BADUNG BALI

PT. KARYAMITRA BUDISENTOSA

JL. ATTORNEY GENERAL SUPRAPTO NO. 39-41 KAV. 36, SURABAYA, www.karyamitra.com, (031) 5317843
(031) 5313799

Appendix 3.

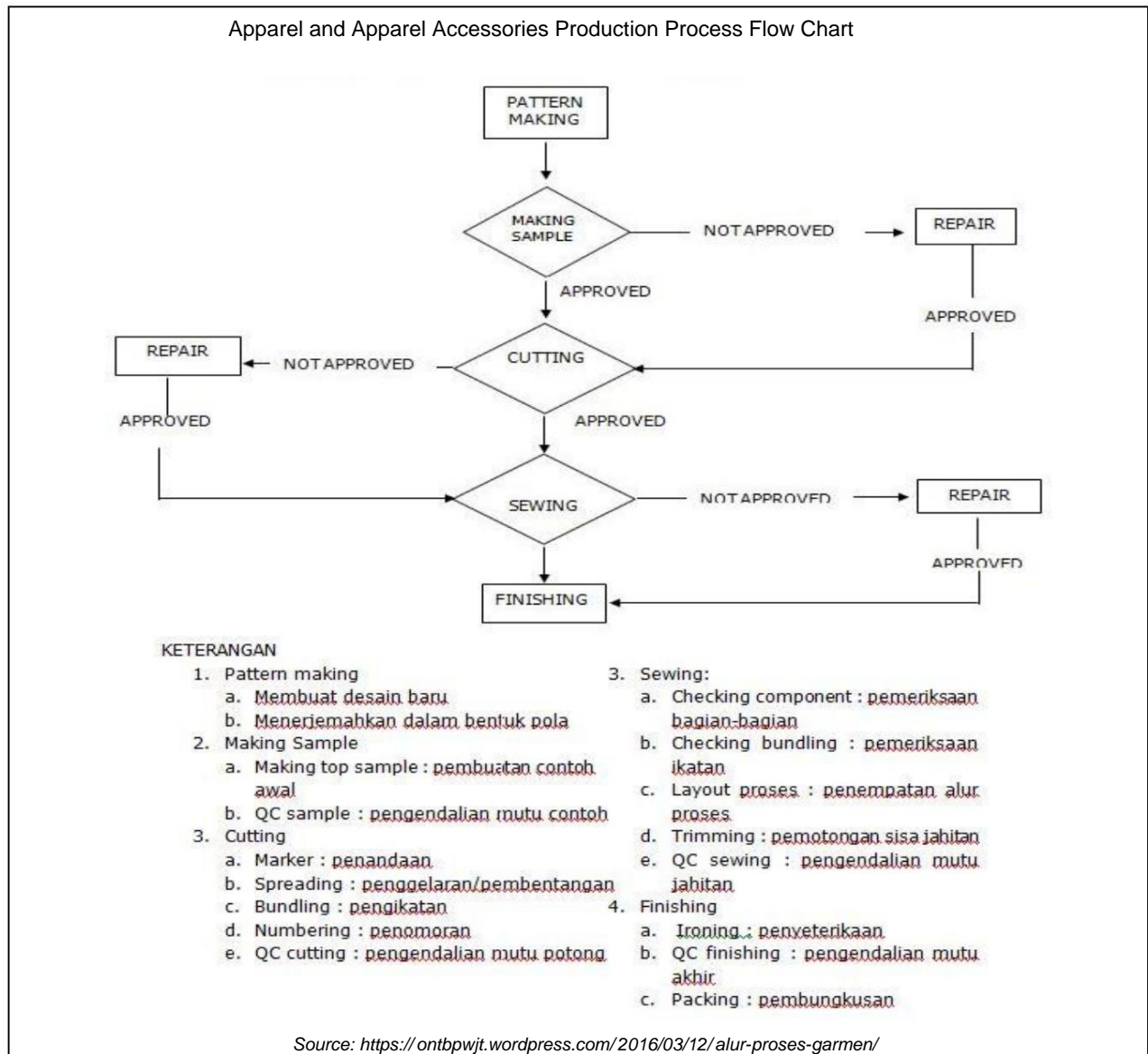
LIST OF NAMES OF IMPORTERS ASSOCIATIONS.

1. GINSI - Association of National Importers of Indonesia
Melati Shophouse 23 P, Jl. Melati No.23, RW.13, North Rawabadak, Koja, North Jakarta City, Jakarta 14230,
Telephone: (021) 4351967.

2. IMPORTIR.ORG
Green lake city Ruko Crownd Block C no 32, Tangerang City, Banten 15147
Telephone: (021) 22052769

Appendix 4

PROCESS FLOW OF APPAREL AND APPAREL ACCESSORIES PRODUCTION



Appendix 5. Production Proportion Per Segment in 2023

1. CASUAL TOP SEGMENT

Description	Unit	2023 Proportion (%)
PT	Ton	43,96
CV	Ton	3,48
Small and Medium Industries (SMEs)	Ton	3,16
Applicant	Ton	50,60
Non Applicant	Ton	49,40
National Production	Ton	100

2. FORMAL TOPS SEGMENT

Description	Unit	Proportion 2023 (%)
PT	Ton	50,23
CV	Ton	1,22
Small and Medium Industries (SMEs)	Ton	1,18
Applicant	Ton	52,63
Non Applicant	Ton	47,37
National Production	Ton	100

3. SUBORDINATING SEGMENT

Description	Unit	Proportion 2023 (%)
PT	Ton	49,31
CV	Ton	1,65
Small and Medium Industries (SMEs)	Ton	1,21
Applicant	Ton	52,17
Non Applicant	Ton	47,83
National Production	Ton	100

4. SUIT, ENSEMBLE AND DRESSES SEGMENT

Description	Unit	Proportion 2023 (%)
PT	Ton	38,23
CV	Ton	2,49
Small and Medium Industries (SMEs)	Ton	12,29
Applicant	Ton	53,00
Non Applicant	Ton	47,00
National Production	Ton	100

5. OUTERWEAR SEGMENT

Description	Unit	Proportion 2023 (%)
PT	Ton	47,88
CV	Ton	2,07
Small and Medium Industries (SMEs)	Ton	1,38
Applicant	Ton	51,32
Non Applicant	Ton	48,68
National Production	Ton	100

6. BABY CLOTHES SEGMENT

Description	Unit	Proportion 2023 (%)
PT	Ton	23,77
CV	Ton	27,79
Small and Medium Industries (SMEs)	Ton	0,02
Applicant	Ton	51,58
Non Applicant	Ton	48,42
National Production	Ton	100

7. HEADWEAR AND NECKWEAR SEGMENTS

Description	Unit	2023 Proportion (%)
PT	Ton	2,72
CV	Ton	34,16
Small and Medium Industries (SMEs)	Ton	15,00
Applicant	Ton	51,88
Non Applicant	Ton	48,12
National Production	Ton	100

Appendix 6. Absolute and Relative Import Amounts to National Production

1. CASUAL TOP SEGMENT

Description	Unit	Year			Growth (%) Trend (%)		
		2021	2022	2023	21-22	22-23 21-23	
Absolute Import Amount	Ton	6.199	2.989	2.698	(51,78)	(9,71) (34,02)	
National Production	Index	100	128	88	28,37	(31,50) (6,23)	
Imports Relative to Production National	Index	100	38	50	(62,44)	31,80 (29,64)	

2. FORMAL TOPS SEGMENT

Description	Unit	Year			Growth (%) Trend (%)		
		2021	2022	2023	21-22	22-23 21-23	
Absolute Import Amount	Ton	7.384	3.037	3.187	(58,87)	4,95 (34,30)	
National Production	Index	100	134	88	33,66	(34,49) (6,43)	
Imports Relative to Production National	Index	100	31	49	(69,23)	60,21 (29,79)	

3. SUBORDINATING SEGMENT

Description	Unit	Year			Growth (%) Trend (%)		
		2021	2022	2023	21-22	22-23 21-23	
Absolute Import Amount	Ton	10.855	4.556	3.325	(58,03)	(27,03) (44,66)	
National Production	Index	100	132	84	32,05	(36,16) (8,19)	
Imports Relative to Production National	Index	100	32	36	(68,21)	14,30 (39,72)	

4. SUIT, ENSEMBLE AND DRESSES SEGMENT

Description	Unit	Year			Growth (%) Trend (%)		
		2021	2022	2023	21-22	22-23 21-23	
Absolute Import Amount	Ton	6.047	967	819	(84,00) 27,29	(15,37) (63,21)	
National Production	Index	100	127	79	(87,43)	(37,96) (11,14)	
Imports Relative to Production National	Index	100	13	17		36,42 (58,59)	

5. OUTERWEAR SEGMENT

Description	Unit	Year			Growth (%) Trend (%)		
		2021	2022	2023	21-22	22-23 21-23	
Absolute Import Amount	Ton	4.187	2.263	2.415	(45,95)	6,70 (24,06)	
National Production	Index	100	136	80	35,71	(40,88) (10,43)	
Imports Relative to Production National	Index	100	40	72	(60,17)	80,48 (15,22)	

6. BABY CLOTHES SEGMENT

Description	Unit	Year			Growth (%) Trend (%)		21-23
		2021	2022	2023	21-22	22-23	
Absolute Import Amount	Ton	635	452	392	(38,20)	15,28	(15,59)
National Production	Index	100	120	82	19,72	(31,64)	(9,53)
Imports Relative to Production National	Index	100	52	87	(48,38)	68,63	(6,70)

7. HEADWEAR AND NECKWEAR SEGMENTS

Description	Unit	Year			Growth (%) Trend (%)		21-23
		2021	2022	2023	21-22	22-23	
Absolute Import Amount	Ton	5.757	(95,36)	79	31,85	(96,48)	(47,84) (84,45)
National Production	Index	100	132				(40,24) (11,23)
Imports Relative to Production National	Index	100	4	3			(12,72) (82,48)

Appendix 7. Share of Country of Origin of Imports Per Segment in 2023

1. CASUAL TOP SEGMENT

COUNTRY	WEIGHT (TONS)	IMPORT SHARE 2023 (%)
WORLD	2,698	100,00
PEOPLE'S REP. CHINA	1.112	41,22
BANGLADESH	507	18,79
VIETNAM	351	12,99
INDIA	134	4,97
Türkiye	132	4,89
SINGAPORE	119	4,39
OTHER COUNTRIES (< 3%)	344	12,75

2. FORMAL TOPS SEGMENT

COUNTRY	WEIGHT (TONS)	IMPORT SHARE 2023 (%)
WORLD	3,187	100,00
PEOPLE'S REP. CHINA	1.234	38,71
SINGAPORE	732	22,98
BANGLADESH	347	10,90
INDIA	215	6,74
Türkiye	130	4,07
MOROCCO	120	3,78
VIETNAM	118	3,69
OTHER COUNTRIES (< 3%)	291	9,14

3. SUBORDINATING SEGMENT

COUNTRY	WEIGHT (TON)	IMPORT SHARE 2023 (%)
WORLD	3.325	100,00
BANGLADESH	781	23,49
PEOPLE'S REP. CHINA	747	22,46
VIETNAM	430	12,95
CAMBODIA	330	9,92
Türkiye	261	7,84
PAKISTAN	243	7,31
MOROCCO	107	3,21
OTHER COUNTRIES (< 3%)	426	12,81

4. SUIT, ENSEMBLE AND DRESSES SEGMENT

COUNTRY	WEIGHT (TONS) IMPORT	SHARE 2023 (%)
WORLD	819	100,00
PEOPLE'S REP. CHINA	376	45,94
INDIA	89	10,93
MOROCCO	72	8,80
Türkiye	72	8,75
BANGLADESH	57	7,00
VIETNAM	45	5,51
CAMBODIA	36	4,34
OTHER COUNTRIES (< 3%)	71	8,72

5. OUTERWEAR SEGMENT

COUNTRY	WEIGHT (TONS) IMPORT	SHARE 2023 (%)
WORLD	2.415	100,00
PEOPLE'S REP. CHINA	912	37,77
BANGLADESH	306	12,69
SINGAPORE	287	11,88
VIETNAM	224	9,27
CAMBODIA	146	6,04
Türkiye	136	5,65
MOROCCO	101	4,18
BURMA	91	3,79
OTHER COUNTRIES (< 3%)	211	8,74

6. BABY CLOTHES SEGMENT

COUNTRY	WEIGHT (TONS) IMPORT	SHARE 2023 (%)
WORLD	452	100,00
PEOPLE'S REP. CHINA	173	38,28
BANGLADESH	101	22,41
INDIA	95	21,05
BURMA	28	6,28
OTHER COUNTRIES (< 3%)	54	11,97

7. HEADWEAR AND NECKWEAR SEGMENTS

COUNTRY	WEIGHT (TON)	IMPORT SHARE 2023 (%)
WORLD	139	100,00
PEOPLE'S REP. CHINA	44	31,25
HONGKONG	36	25,78
Türkiye	18	13,04
SOUTH KOREA	15	10,61
VIETNAM	12	8,52
TAIWAN	7	4,73
OTHER COUNTRIES (< 3%)	8	6,06

Appendix 8. Applicant Performance Indicators Per Segment

1. CASUAL TOP SEGMENT

Performance	Unit	Year			Growth (%)		Train (%)
		2021	2022	2023	2021-2022	2022-2023	2021-2023
Production	Index	100	126	87	26,47	(31,57)	(6,97)
Domestic Sales	Index	100	128	85	27,69	(33,44)	(7,81)
Productivity	Index	100	121	87	20,74	(27,83)	(6,65)
Installed capacity	Index	100	99	99	(0,67)	(0,02)	(0,35)
Capacity Used	Index	100	127	87	27,33	(31,56)	(6,65)
Advantages / Disadvantages	Index	100	124	84	23,74	(32,30)	(8,47)
Workforce	Index	100	105	99	4,75	(5,19)	(0,34)
Preparation	Index	100	90	109	(10,20)	21,60	4,50

2. FORMAL TOPS SEGMENT

Performance	Unit	Year			Growth (%)		Train (%)
		2021	2022	2023	2021-2022	2022-2023	2021-2023
Production	Index	100	120	156	19,97 30,34	22,15	25,05
Domestic Sales	Index	100	122	162	32,41 17,02	26,73	27,18
Productivity	Index	100	117	148	(0,13) (7,14)	20,13	21,78
Installed capacity	Index	100	100	93	40,37 21,65	24,39	(3,70)
Capacity Used	Index	100	120	169	2,52 2,85	(4,09)	29,85
Advantages / Disadvantages	Index	100	122	151	(2,72)		23,02
Workforce	Index	100	103	105			2,69
Preparation	Index	100	96	93			(3,41)

3. SUBORDINATING SEGMENT

Performance	Unit	Year			Growth (%)		Train (%)
		2021	2022	2023	2021-2022	2022-2023	2021-2023
Production	Index	100	129	85	29,07	(33,88)	(7,62)
Domestic Sales	Index	100	131	83	30,84	(36,27)	(8,68)
Productivity	Index	100	124	88	24,42	(29,28)	(6,20)
Installed capacity	Index	100	99	96	(1,25)	(2,86)	(2,06)
Capacity Used	Index	100	131	89	30,70	(31,93)	(5,68)
Advantages / Disadvantages	Index	100	132	80	31,94	(39,11)	(10,37)
Workforce	Index	100	104	97	3,73	(6,50)	(1,52)
Preparation	Index	100	96	105	(3,52)	9,02	2,56

4. SUIT, ENSEMBLE AND DRESSES SEGMENT

Performance	Unit	Year			Growth (%)		Train (%)
		2021	2022	2023	2021-2022	2022-2023	2021-2023
Production	Index	100	128	82	28,45	(36,03)	(9,35)
Domestic Sales	Index	100	130	81	30,00	(37,36)	(9,76)
Productivity	Index	100	121	86	21,25	(29,17)	(7,32)
Installed capacity	Index	100	100	96	(0,41)	(3,90)	(2,17)
Capacity Used	Index	100	129	86	28,98	(33,43)	(7,34)
Advantages / Disadvantages	Index	100	127	76	27,14	(40,02)	(12,67)
Workforce	Index	100	106	96	5,94	(9,69)	(2,19)
Preparation	Index	100	97	104	(3,17)	7,49	2,02

5. OUTERWEAR SEGMENT

Performance	Unit	Year			Growth (%)		Train (%)
		2021	2022	2023	2021-2022	2022-2023	2021-2023
Production	Index	100	132	79	32,34	(40,36)	(11,16)
Domestic Sales	Index	100	132	78	31,52	(40,45)	(11,51)
Productivity	Index	100	127	82	26,61	(35,49)	(9,62)
Installed capacity	Index	100	95	87	(5,00)	(8,45)	(6,74)
Capacity Used	Index	100	139	91	39,30	(34,85)	(4,74)
Advantages / Disadvantages	Index	100	128	77	27,92	(39,55)	(12,07)
Workforce	Index	100	105	97	4,53	(7,55)	(1,70)
Preparation	Index	100	97	104	(3,24)	7,55	2,01

6. BABY CLOTHES SEGMENT

Performance	Unit	Year			Growth (%)		Train (%)
		2021	2022	2023	2021-2022	2022-2023	2021-2023
Production	Index	100	120	82	19,60	(31,79)	(9,68)
Domestic Sales	Index	100	117	75	17,35	(35,71)	(13,14)
Productivity	Index	100	102	94	2,04	(7,73)	(2,97)
Installed capacity	Index	100	100	76	0,27	(24,21)	(12,83)
Capacity Used	Index	100	119	107	19,28	(9,99)	3,61
Advantages / Disadvantages	Index	100	133	46	32,56	(65,09)	(31,98)
Workforce	Index	100	117	87	17,21	(26,07)	(6,92)
Preparation	Index	100	82	131	(17,76)	59,27	14,45

7. HEADWEAR AND NECKWEAR SEGMENTS

Performance	Unit	Year			Growth (%)		Train (%)
		2021	2022	2023	2021-2022	2022-2023	2021-2023
Production	Index	100	125	76	25,36	(39,67)	(13,04)
Domestic Sales	Index	100	126	83	25,58	(33,78)	(8,81)
Productivity	Index	100	118	80	18,14	(32,32)	(10,58)
Installed capacity	Index	100	93	82	(6,72)	(11,71)	(9,25)
Capacity Used	Index	100	134	92	34,39	(31,67)	(4,18)
Advantages / Disadvantages	Index	100	139	77	39,34	(44,68)	(12,21)
Workforce	Index	100	106	95	6,11	(10,86)	(2,74)
Preparation	Index	100	98	103	(2,28)	5,40	1,49

Appendix 9 National Consumption, Domestic Sales, Import Volume and Market Share Per Segment

1. CASUAL TOP SEGMENT

Description	Unit	Year			Growth (%) 2023		Train (%)
		2021	2022	21-22 22	23 68 (1.65)	30.73)	21-23
National Consumption	Index	100	98	27.69	(33.44)	30.08	(17,46)
Domestic Sales of Applicants	Index	100	128	85			(7,81)
Non Domestic Sales Applicant	Index	100	130	81			(9,80)
Impor	Ton	6.199	2.989	2.698 (51,78)	125		(9,71)
Applicant's Market Share	Index	100	130	29,83	32,26		(3,91)
Non-Applicant Market Share	Index	100	132	119	(50,98)	(9,71)	9,28
Import Market Share	Index	100	49	64		30,33	(20,07)

2. FORMAL TOPS SEGMENT

Description	Unit	Year			Growth (%) Trend (%)		
		2021	2022 2023		21-22	22-23	21-23
National Consumption	Index	100	100	68	(0,21)	(31,74)	(17,46)
Domestic Sales of Applicants	Index	100	132	84	32,41	(36,45)	(8,26)
Non-Applicant Domestic Sales Index		100	136	81	36,23	(40,35)	(9,85)
Impor	Ton	7.384	3.037 3.187	(58,87)	32,69 36,51	4,95	(34,30)
Applicant's Market Share	Index	100	133	124	(58,78)	(6,90)	11,15
Non-Applicant Market Share	Index	100	137	119		(12,62)	9,22
Import Market Share	Index	100	41	63		53,74	(20,40)

3. SUBORDINATING SEGMENT

Description	Unit	Year			Growth (%) Trend (%)		
		2021	2022	2023	21-22	22-23	21-23
National Consumption	Index	100	100	62	(0,43)	(37,93)	(36,27)
Domestic Sales of Applicants	Index	100	131	83	(43,75)	30,84	(8,68)
Non-Applicant Domestic Sales Index		100	135	76	(58,03)	34,56	3.325
Impor	Ton	10.855	4.556	(27,03)	31,40 35,14	(57,84)	(44,66)
Applicant's Market Share	Index	100	131	135		2,68	16,16
Non-Applicant Market Share	Index	100	135	122		(9,38)	10,66
Import Market Share	Index	100	42	50		17,56	(29,60)

4. SUIT, ENSEMBLE AND DRESSES SEGMENT

Description	Unit	Year			Growth (%) Trend (%)		
		2021	2022	2023	21-22	22-23	21-23
National Consumption	Index	100	69	42	(31,32)	(38,37)	(34,94)
Domestic Sales of Applicants	Index	100	130	81	30,00	(37,36)	(9,76)
Non-Applicant Domestic Sales Index		100	126	68	25,56	(46,22)	(17,83)
Impor	Ton	6.047	967	819	(84,00)	(15,37)	(63,21)
Applicant's Market Share	Index	100	189	192	89,29	1,64	38,70
Non-Applicant Market Share	Index	100	183	160	82,82	(12,73)	26,31
Import Market Share	Index	100	23	32	(76,71)	37,32	(43,44)

5. OUTERWEAR SEGMENT

Description	Unit	Year			Growth (%) Trend (%)		
		2021	2022	2023	21-22	22-23	21-23
National Consumption	Index	100			(4,66)	(29,94)	(18,27)
Domestic Sales of Applicants	Index	100	132	78	31,52	(40,45)	(11,51)
Non-Applicant Domestic Sales Index		100	142	73	41,92	(48,59)	(14,58)
Impor	Ton	4.187	2.263	2.415	(45,95)		6,70
Applicant's Market Share	Index	100	138	117	37,94	48,85	(43,31)
Non-Applicant Market Share	Index	100	149	109			(15,01)
Import Market Share	Index	100	57	86			(26,63)
							4,51
							52,29
							(7,08)

6. BABY CLOTHES SEGMENT

Description	Unit	Year			Growth (%) Trend (%)		
		2021	2022	2023	21-22	22-23	21-23
National Consumption	Index	100	105	76	5,40	(28,06)	(12,93)
Domestic Sales of Applicants	Index	100	117	75	17,35	(35,71)	(13,14)
Non-Applicant Domestic Sales Index		100	123	79	23,39	(35,59)	(10,85)
Impor	Ton	635	392	452	(38,20)	100	15,28
Applicant's Market Share	Index	100	111	11,34	17,07	(10,62)	(0,24)
Non-Applicant Market Share	Index	100	117	105	(41,36)	(10,46)	2,39
Import Market Share	Index	100	59	94		60,25	(3,06)

7. HEADWEAR AND NECKWEAR SEGMENTS

Description	Unit	Year			Growth (%) Trend (%)		
		2021	2022	2023	21-22	22-23	21-23
National Consumption	Index	100	61	34	(38,54)	(43,92)	(41,29)
Domestic Sales of Applicants	Index	100	126	83	25,58	(33,78)	(8,81)
Non-Applicant Domestic Sales Index		100	141	63	41,40	(55,38)	(20,57)
Impor	Ton	5.757	267	139	(95,36)	(47,84)	(84,45)
Applicant's Market Share	Index	100	204	241	104,31	18,08	55,33
Non-Applicant Market Share	Index	100	230	183	130,05	(20,44)	35,29
Import Market Share	Index	100	8	7	(92,46)	(6,99)	(73,51)

Appendix 10. Realization of Structural Adjustments Per Segment

1. CASUAL TOP SEGMENT

Details of the Structural Adjustment Program a.	Target Realization	
Production and technology		
Program details: carry out repairs to production systems and equipment		
Year 1 (2021): Improvement of IT-based production & sales information systems with the aim of accelerating the control process and handling problems that occur in production and sales as soon as possible effectively and efficiently.	100%	60%
Year 2 (2022): Improvement of accurate sales system to monitor sales statistics of fast-selling and slow-selling models, so that information can be provided to production as soon as possible to fulfill the stock of the best-selling clothes so as not to miss the sales momentum.	100%	78%
Year 3 (2023): Automation of production machines to accelerate production output, increase production capacity without the need to increase the number of employees and maintain consistent production quality.	100%	49%
b. Marketing		
Program Details: improve marketing system		
Year 1 (2021): Entering all market place segments both offline and online	100%	78%
Year 2 (2022): Addition of new brands to enter lower/higher market segments while maintaining the existing brand image. Year 3 (2023): Strengthening product promotion to	100%	79%
strengthen the brand image that has been created in all market segments actively, both on digital platforms (social media) or offline promotions, for example becoming a sponsor of an event.	100%	78%
c. Research and Development (R&D)		
Program details: research and development program improvements and product innovation		
Year 1 (2021): Adding model variations that can reach all middle up and middle low segments and ensuring that the designs created always follow current trends.	100%	78%
Year 2 (2022): Leveraging new technologies to create new and difficult-to-imitate models	100%	59%
Year 3 (2023): Encourage fabric suppliers to be able to provide up-to-date materials and seek/increase sources of fabric raw materials from IDN so as not to depend on imported fabrics.	100%	76%
d. Human Resources (HR)		
Program details: Upgrading skills of employees at operator and supervisor level Year 1		
(2021): Training and competency testing for sewing operators etc. to upgrade sewing skills, making patterns, attaching buttons, zippers and quality control.	100%	77%
Year 2 (2022): Supervisor level training and competency test to upgrade management skills, K3 (occupational safety & health), and 5 R (tidy, neat, clean, maintain and diligent).	100%	0%
Year 3 (2023): Synchronization of all levels of HR starting from top management, supervisors, operators to ensure all programs are implemented.	100%	69%

well.		
-------	--	--

2. FORMAL TOPS SEGMENT

Details of the Structural Adjustment Program a.	Target Realization	
Production and technology		
Program details: carry out repairs to production systems and equipment		
Year 1 (2021): Improvement of IT-based production & sales information systems with the aim of accelerating the control process and handling problems that occur in production and sales as soon as possible effectively and efficiently.	100%	58%
Year 2 (2022): Improvement of accurate sales system to monitor sales statistics of fast-selling and slow-selling models, so that information can be provided to production as soon as possible to fulfill the stock of the best-selling clothes so as not to miss the sales momentum.	100%	81%
Year 3 (2023): Automation of production machines to accelerate production output, increase production capacity without the need to increase the number of employees and maintain consistent production quality.	100%	44%
b. Marketing		
Program Details: improve marketing system		
Year 1 (2021): Entering all market place segments both offline and online	100%	74%
Year 2 (2022): Addition of new brands to enter lower/higher market segments while maintaining the existing brand image. Year 3 (2023): Strengthening product promotion to	100%	78%
strengthen the brand image that has been created in all market segments actively, both on digital platforms (social media) or offline promotions, for example becoming a sponsor of an event.	100%	70%
c. Research and Development (R&D)		
Program details: research and development program improvements and product innovation		
Year 1 (2021): Adding model variations that can reach all middle up and middle low segments and ensuring that the designs created always follow current trends.	100%	77%
Year 2 (2022): Leveraging new technologies to create new and difficult-to-imitate models	100%	61%
Year 3 (2023): Encourage fabric suppliers to be able to provide up-to-date materials and seek/increase sources of fabric raw materials from IDN so as not to depend on imported fabrics.	100%	76%
d. Human Resources (HR)		
Program details: Upgrading skills of employees at operator and supervisor level Year 1		
(2021): Training and competency testing for sewing operators etc. to upgrade sewing skills, making patterns, attaching buttons, zippers and quality control.	100%	75%
Year 2 (2022): Supervisor level training and competency test to upgrade management skills, K3 (occupational safety & health), and 5 R (tidy, neat, clean, maintain and diligent).	100%	0%
Year 3 (2023): Synchronization of all levels of HR starting from top management, supervisors, operators to ensure all programs are implemented properly.	100%	65%

3. SUBORDINATING SEGMENT

Details of the Structural Adjustment Program	Target Realization	
a. Production and technology		
Program details: carry out repairs to production systems and equipment		
Year 1 (2021): Improvement of IT-based production & sales information systems with the aim of accelerating the control process and handling problems that occur in production and sales as soon as possible effectively and efficiently.	100%	60%
Year 2 (2022): Improvement of accurate sales system to monitor sales statistics of fast-selling and slow-selling models, so that information can be provided to production as soon as possible to fulfill the stock of the best-selling clothes so as not to miss the sales momentum.	100%	81%
Year 3 (2023): Automation of production machines to accelerate production output, increase production capacity without the need to increase the number of employees and maintain consistent production quality.	100%	52%
b. Marketing		
Program Details: improve marketing system		
Year 1 (2021): Entering all market place segments, both offline and online. Year 2 (2022): Adding	100%	74%
new brands to enter lower/higher market segments while maintaining the existing brand image.	100%	79%
Year 3 (2023): Strengthening product promotion to strengthen the brand image that has been created in all market segments actively, both on digital platforms (social media) or offline promotions, for example by sponsoring an event.	100%	72%
c. Research and Development (R&D)		
Program details: research and development program improvements and product innovation		
Year 1 (2021): Adding model variations that can reach all middle up and middle low segments and ensuring that the designs created always follow current trends.	100%	76%
Year 2 (2022): Leveraging new technologies to create new and difficult-to-imitate models	100%	56%
Year 3 (2023): Encourage fabric suppliers to be able to provide up-to-date materials and seek/increase sources of fabric raw materials from IDN so as not to depend on imported fabrics.	100%	75%
d. Human Resources (HR)		
Program details: Upgrading skills of employees at operator and supervisor level Year 1		
(2021): Training and competency testing for sewing operators etc. to upgrade sewing skills, making patterns, attaching buttons, zippers and quality control.	100%	77%
Year 2 (2022): Supervisor level training and competency test to upgrade management skills, K3 (occupational safety & health), and 5 R (tidy, neat, clean, maintain and diligent).	100%	0%
Year 3 (2023): Synchronization of all levels of HR starting from top management, supervisors, operators to ensure all programs	100%	69%

well done.		
------------	--	--

4. SUIT, ENSEMBLE AND DRESSES SEGMENT

Details of the Structural Adjustment Program	Target Realization	
a. Production and technology		
Program details: carry out repairs to production systems and equipment		
Year 1 (2021): Improvement of IT-based production & sales information systems with the aim of accelerating the control process and handling problems that occur in production and sales as soon as possible effectively and efficiently.	100%	71%
Year 2 (2022): Improvement of accurate sales system to monitor sales statistics of fast-selling and slow-selling models, so that information can be provided to production as soon as possible to fulfill the stock of the best-selling clothes so as not to miss the sales momentum.	100%	81%
Year 3 (2023): Automation of production machines to accelerate production output, increase production capacity without the need to increase the number of employees and maintain consistent production quality.	100%	30%
b. Marketing		
Program Details: improve marketing system		
Year 1 (2021): Entering all market place segments, both offline and online. Year 2 (2022): Adding	100%	73%
new brands to enter lower/higher market segments while maintaining the existing brand image.	100%	76%
Year 3 (2023): Strengthening product promotion to strengthen the brand image that has been created in all market segments actively, both on digital platforms (social media) or offline promotions, for example by sponsoring an event.	100%	68%
c. Research and Development (R&D)		
Program details: research and development program improvements and product innovation		
Year 1 (2021): Adding model variations that can reach all middle up and middle low segments and ensuring that the designs created always follow current trends.	100%	77%
Year 2 (2022): Leveraging new technologies to create new and difficult-to-imitate models	100%	58%
Year 3 (2023): Encourage fabric suppliers to be able to provide up-to-date materials and seek/increase sources of fabric raw materials from IDN so as not to depend on imported fabrics.	100%	84%
d. Human Resources (HR)		
Program details: Upgrading skills of employees at operator and supervisor level Year 1		
(2021): Training and competency testing for sewing operators etc. to upgrade sewing skills, making patterns, attaching buttons, zippers and quality control.	100%	79%
Year 2 (2022): Supervisor level training and competency test to upgrade management skills, K3 (occupational safety & health), and 5 R (tidy, neat, clean, maintain and diligent).	100%	0%

Year 3 (2023): Synchronization of all levels of HR starting from top management, supervisors, operators to ensure all programs are implemented properly.	100%	51%
--	------	-----

5. OUTERWEAR SEGMENT

Details of the Structural Adjustment Program	Target Realization	
a. Production and technology		
Program details: carry out repairs to production systems and equipment		
Year 1 (2021): Improvement of IT-based production & sales information systems with the aim of accelerating the control process and handling problems that occur in production and sales as soon as possible effectively and efficiently.	100%	59%
Year 2 (2022): Improvement of accurate sales system to monitor sales statistics of fast-selling and slow-selling models, so that information can be provided to production as soon as possible to fulfill the stock of the best-selling clothes so as not to miss the sales momentum.	100%	86%
Year 3 (2023): Automation of production machines to accelerate production output, increase production capacity without the need to increase the number of employees and maintain consistent production quality.	100%	51%
b. Marketing		
Program Details: improve marketing system		
Year 1 (2021): Entering all market place segments, both offline and online. Year 2 (2022): Adding	100%	74%
new brands to enter lower/higher market segments while maintaining the existing brand image.	100%	80%
Year 3 (2023): Strengthening product promotion to strengthen the brand image that has been created in all market segments actively, both on digital platforms (social media) or offline promotions, for example by sponsoring an event.	100%	70%
c. Research and Development (R&D)		
Program details: research and development program improvements and product innovation		
Year 1 (2021): Adding model variations that can reach all middle up and middle low segments and ensuring that the designs created always follow current trends.	100%	81%
Year 2 (2022): Leveraging new technologies to create new and difficult-to-imitate models	100%	58%
Year 3 (2023): Encourage fabric suppliers to be able to provide up-to-date materials and seek/increase sources of fabric raw materials from IDN so as not to depend on imported fabrics.	100%	82%
d. Human Resources (HR)		
Program details: Upgrading skills of employees at operator and supervisor level Year 1		
(2021): Training and competency testing for sewing operators etc. to upgrade sewing skills, making patterns, attaching buttons, zippers and quality control.	100%	78%
Year 2 (2022): Supervisor level training and competency test to upgrade management skills, K3 (occupational safety & health), and 5 R (tidy, neat, clean, maintain and diligent).	100%	0%

Year 3 (2023): Synchronization of all levels of HR starting from top management, supervisors, operators to ensure all programs are implemented properly.	100%	73%
--	------	-----

6. BABY CLOTHES SEGMENT

Details of the Structural Adjustment Program	Target Realization	
a. Production and technology		
Program details: carry out repairs to production systems and equipment		
Year 1 (2021): Improvement of IT-based production & sales information systems with the aim of accelerating the control process and handling problems that occur in production and sales as soon as possible effectively and efficiently.	100%	67%
Year 2 (2022): Improvement of accurate sales system to monitor sales statistics of fast-selling and slow-selling models, so that information can be provided to production as soon as possible to fulfill the stock of the best-selling clothes so as not to miss the sales momentum.	100%	81%
Year 3 (2023): Automation of production machines to accelerate production output, increase production capacity without the need to increase the number of employees and maintain consistent production quality.	100%	62%
b. Marketing		
Program Details: improve marketing system		
Year 1 (2021): Entering all market place segments, both offline and online. Year 2 (2022): Adding	100%	71%
new brands to enter lower/higher market segments while maintaining the existing brand image.	100%	67%
Year 3 (2023): Strengthening product promotion to strengthen the brand image that has been created in all market segments actively, both on digital platforms (social media) or offline promotions, for example by sponsoring an event.	100%	71%
c. Research and Development (R&D)		
Program details: research and development program improvements and product innovation		
Year 1 (2021): Adding model variations that can reach all middle up and middle low segments and ensuring that the designs created always follow current trends.	100%	81%
Year 2 (2022): Leveraging new technologies to create new and difficult-to-imitate models	100%	48%
Year 3 (2023): Encourage fabric suppliers to be able to provide up-to-date materials and seek/increase sources of fabric raw materials from IDN so as not to depend on imported fabrics.	100%	81%
d. Human Resources (HR)		
Program details: Upgrading skills of employees at operator and supervisor level Year 1		
(2021): Training and competency testing for sewing operators etc. to upgrade sewing skills, making patterns, attaching buttons, zippers and quality control.	100%	76%
Year 2 (2022): Supervisor level training and competency test to upgrade management skills, K3 (occupational safety & health), and 5 R (tidy, neat, clean, maintain and diligent).	100%	0%

Year 3 (2023): Synchronization of all levels of HR starting from top management, supervisors, operators to ensure all programs are implemented properly.	100%	71%
--	------	-----

7. HEADWEAR AND NECKWEAR SEGMENTS

Details of the Structural Adjustment Program a.	Target Realization	
Production and technology		
Program details: carry out repairs to production systems and equipment		
Year 1 (2021): Improvement of IT-based production & sales information systems with the aim of accelerating the control process and handling problems that occur in production and sales as soon as possible effectively and efficiently.	100%	73%
Year 2 (2022): Improvement of accurate sales system to monitor sales statistics of fast-selling and slow-selling models, so that information can be provided to production as soon as possible to fulfill the stock of the best-selling clothes so as not to miss the sales momentum.	100%	82%
Year 3 (2023): Automation of production machines to accelerate production output, increase production capacity without the need to increase the number of employees and maintain consistent production quality.	100%	30%
b. Marketing		
Program Details: improve marketing system		
Year 1 (2021): Entering all market place segments both offline and online	100%	70%
Year 2 (2022): Addition of new brands to enter lower/higher market segments while maintaining existing brand image	100%	80%
Year 3 (2023): Strengthening product promotion to strengthen the brand image that has been created in all market segments actively, both on digital platforms (social media) or offline promotions, for example by sponsoring an event.	100%	75%
c. Research and Development (R&D)		
Program details: research and development program improvements and product innovation		
Year 1 (2021): Adding model variations that can reach all middle up and middle low segments and ensuring that the designs created always follow current trends.	100%	80%
Year 2 (2022): Leveraging new technologies to create new and difficult-to-imitate models	100%	54%
Year 3 (2023): Encourage fabric suppliers to be able to provide up-to-date materials and seek/increase sources of fabric raw materials from IDN so as not to depend on imported fabrics.	100%	80%
d. Human Resources (HR)		
Program details: Upgrading skills of employees at operator and supervisor level Year 1		
(2021): Training and competency testing for sewing operators etc. to upgrade sewing skills, making patterns, attaching buttons, zippers and quality control.	100%	80%
Year 2 (2022): Supervisor level training and competency test to upgrade management skills, K3 (occupational safety & health), and 5 R (tidy, neat, clean, maintain and diligent).	100%	0%
Year 3 (2023): Synchronization of all levels of HR starting from top management, supervisors, operators to ensure all programs are implemented.	100%	54%

well.

**BUKTI AWAL PERMOHONAN PENYELIDIKAN
DALAM RANGKA PERPANJANGAN PENGENAAN
TINDAKAN PENGAMANAN PERDAGANGAN
TERHADAP IMPOR BARANG**

PAKAIAN DAN AKSESORI PAKAIAN

TIDAK RAHASIA

**DISAMPAIKAN OLEH:
ASOSIASI PERTEKSTILAN INDONESIA (API)
TAHUN 2024**

A. UMUM

Sehubungan dengan akan berakhirnya penerapan pengenaan Bea Masuk Tindakan Pengamanan terhadap impor barang Pakaian dan Aksesori Pakaian berdasarkan Peraturan Menteri Keuangan nomor 38/PMK.010/2022 tentang Perubahan atas Peraturan Menteri Keuangan Nomor 142/PMK.010/2021 tentang Pengenaan Bea Masuk Tindakan Pengamanan terhadap Impor Produk Pakaian dan Aksesori, Asosiasi Pertekstilan Indonesia (API) yang selanjutnya disebut Pemohon mewakili sebanyak 278 (dua ratus tujuh puluh delapan) perusahaan Industri Pakaian dan Aksesori Pakaian, dengan ini mengajukan permohonan kepada Komite Pengamanan Perdagangan Indonesia (KPPI) untuk melakukan penyelidikan dalam rangka perpanjangan Tindakan Pengamanan Perdagangan (*Safeguards*) terhadap impor barang Pakaian dan Aksesori Pakaian sebanyak 131 nomor *Harmonized System* (HS) yang mengakibatkan kerugian serius atau ancaman kerugian serius IDN yang memproduksi barang sejenis atau barang yang secara langsung bersaing.

Untuk mendukung permohonan yang kami ajukan, telah disusun kelengkapan bukti awal permohonan dan didukung dengan dokumen-dokumen yang dipersyaratkan sesuai ketentuan Peraturan Pemerintah Nomor 34 Tahun 2011 (PP 34/2011) tentang Tindakan Anti-Dumping, Tindakan Imbalan dan Tindakan Pengamanan Perdagangan dan Keputusan Menteri Perindustrian dan Perdagangan Republik Indonesia Nomor 85 Tahun 2003 (Kepmenperindag 85/2003) tentang Tata Cara dan Persyaratan Permohonan Penyelidikan atas Pengamanan Industri Dalam Negeri dari Akibat Lonjakan Impor.

B. PEMOHON

Nama : Asosiasi Pertekstilan Indonesia (API)
Alamat : Graha Surveyor Indonesia Lt.16
Jl. Jend. Gatot Subroto Kav. 56, Jakarta Selatan
Telp/Faks : 021-5272171 / 021-5272166
E-mail : sekretariat@bpnapi.org
Ketua Umum : Jemmy Kartiwa Sastraatmadja
Contact Person : Andrew Purnama
Jabatan : Koordinator *Safeguards* Asosiasi Pertekstilan Indonesia

Daftar nama perusahaan yang diwakili Pemohon dalam penyelidikan ini adalah sebagai berikut:

Nama Perusahaan	
1	AAMIRA, CV
2	AKUSARA INDUSTRIES, CV
3	ANUGRAH SAKTI APPAREL INDUSTRY, PT
4	APAC INTI CORPORA, PT
5	ARIYAN MAYTON
6	ASA PRATAMA, CV
7	BERKAT BUSANATAMA GARMINDO, PT
8	BERKAT, CV
9	BIBA MULTIJAYA, PT
10	BINABUSANA INTERNUSA, PT
11	BINACITRA KHARISMA LESTARI, PT
12	BUSANA CEMERLANG GARMENT INDUSTRI, PT
13	BUSANA UTAMA TEKSTIL, PT
14	CENTRAL SANDANG JAYATAMA, PT
15	CHIYO BABYWEAR

Nama Perusahaan	
16	CIPTA ANUGERAH JAYA, CV
17	CITRA BUSANA SEMESTA, PT
18	DATER GARMENT INDUSTRI, PT
19	DEKATAMA CENTRA, PT
20	DELAMI KHARISMA BUSANA, PT
21	DIOPENI, CV
22	DUA ESA ABADI, PT
23	DWI PUTRA SAKTI, PT
24	ENTHEOS MITRA GARMINDO, PT
25	GEMA BERKAT UTAMA, PT
26	GEMILANG MULTI GARMEN, PT
27	GEMILANG PUTERA 500, PT
28	GIANI INTERNATIONAL, PT
29	GITHANAISYA PUTRI SANTIKA, PT
30	GREAT THIOFILUS PERKASA, PT
31	HANDALL MEGA TRADING, PT
32	HARINDOTAMA MANDIRI, PT
33	HIDAYAH MAHABBAH, CV
34	HOSANA SERAYA DINAMIKA, CV
35	HOSANA SLARAS DINAMIKA, CV
36	HUTSA RAMA INDONESIA, PT
37	IDOLA INSANI, PT
38	IKM - AAY COLLECTION
39	IKM - AINGNISM
40	IKM - AINUN JASMIN COLLECTION
41	IKM - ALBANAT FASHION
42	IKM - ALDELINA COLLECTION
43	IKM - ALFAHRIZI COLLECTION
44	IKM - ALIRMA COLLECTION
45	IKM - ALLARIC COLLECTION
46	IKM - ALNUR COLLECTION
47	IKM - AL-QHINTAR
48	IKM - ALSENA HIJAB
49	IKM - AMEL COLLECTION
50	IKM - AMR STUDIO JAHIT
51	IKM - AMY COLLECTION
52	IKM - ANDRESIA GARMINDO
53	IKM - ANGGI FASHION
54	IKM - ANI COLLECTION
55	IKM - ANIK COLLECTION
56	IKM - AN-NAJWAN COLLECTION
57	IKM - ANQUILLA
58	IKM - ANTIN STYLE GALLERY
59	IKM - ANUGRAH COLLECTION
60	IKM - ANUGRAH COLLECTION
61	IKM - APPOT COLLECTION
62	IKM - AQSA COLLECTION
63	IKM - ARAFAH MUFAN FASHION
64	IKM - ARKHA COLLECTION
65	IKM - ARM COLLECTION
66	IKM - ARR FASHION
67	IKM - ARSAKA COLLECTION
68	IKM - ASEP COLLECTION
69	IKM - ASSOFA COLLECTION
70	IKM - AULIA BORDIR
71	IKM - AURELIA COLLECTIONS
72	IKM - AYI HIJAB
73	IKM - AYLA HIJAB
74	IKM - AZKA COLLECTION

Nama Perusahaan	
75	IKM - AZKANA HIJAB
76	IKM - BATIK ALL SULTAN
77	IKM - BATIK DEN ANIQ
78	IKM - BATIK PASHA
79	IKM - BATIK WIDAYATI
80	IKM - BATIKSINSHOT
81	IKM - BATRIS
82	IKM - BELA COLLECTION
83	IKM - BERKAH COLLECTION
84	IKM - BUNBE COMPANY
85	IKM - BUTIK LATIVA
86	IKM - CELSI COLLECTION
87	IKM - CEVI COLLECTION
88	IKM - CHOERUNISSA HIJAB
89	IKM - CMT ACE SYAFITRI
90	IKM - CV AL-HIDAYAH
91	IKM - CV LEVEN HOME KREASI
92	IKM - DADANG STYLE
93	IKM - DAHLIA COLLECTION
94	IKM - DECO COLLECTION
95	IKM - DEN'S COLLECTION
96	IKM - DIAN DARMADI ELBISE
97	IKM - DIANDJAYA COLLECTION
98	IKM - EL-FATA FASHION
99	IKM - ELFIAN COLLECTION
100	IKM - ELHASNA
101	IKM - ELI COLLECTION
102	IKM - ELMITHA HIJAB
103	IKM - ELRUMI
104	IKM - EMONK PRODUCTION
105	IKM - FALINA COLLECTION
106	IKM - FALIZA HIJAB
107	IKM - FAMILY RUMAH JAHIT & HIJAB
108	IKM - FANI COLLECTION
109	IKM - FAREL COLLECTION
110	IKM - FATIMAH BUTIK & KONVEKSI
111	IKM - FAYA MODISTE COLLECTION
112	IKM - FAZ CLOTHING
113	IKM - FEBBY COLLECTION
114	IKM - FIA COLLECTION
115	IKM - FITRAH COLLECTION
116	IKM - FITRIA HIJAB
117	IKM - GL COLLECTION
118	IKM - GRIYA MODE N' CONVECTION
119	IKM - GRIYA PUTRI AMALIA
120	IKM - GUNUNG JATI COLLECTION
121	IKM - HANDAYANI COLLECTION
122	IKM - HANIK JAYA COLLECTION
123	IKM - HD COLLECTION
124	IKM - HIJAB CINTA
125	IKM - HOTISTA COLLECTION
126	IKM - ICHAN KNITWEAR KONVEKSI
127	IKM - IDOLA COLLECTION
128	IKM - IKA COLLECTION
129	IKM - INDAH JUWITA
130	IKM - INTAN COLLECTION
131	IKM - IQRA 165
132	IKM - J & Y COLLECTION
133	IKM - JALAH HIJAB

Nama Perusahaan	
134	IKM - JASMINE BATIK TULIS
135	IKM - JUWITA COLLECTION
136	IKM - KAOSHASBY
137	IKM - KARLINA COLLECTION
138	IKM - KEMBAR COLLECTION
139	IKM - KHAYRA HIJAB
140	IKM - KONVEKSI AEL
141	IKM - KONVEKSI ANI
142	IKM - KONVEKSI ASEP
143	IKM - KONVEKSI DARGUN
144	IKM - KONVEKSI FITRIA
145	IKM - KONVEKSI GAS'BA
146	IKM - KONVEKSI HIJAB TRI
147	IKM - KONVEKSI IYAN ANJAS
148	IKM - KONVEKSI PAK KUS
149	IKM - KONVEKSI SURYANA
150	IKM - KONVEKSI TASQIRA
151	IKM - KONVEKSI WAHYUDIN
152	IKM - LIES COLLECTION
153	IKM - LINA COLLECTION
154	IKM - LINTAS COLECTION
155	IKM - LITA2FASH
156	IKM - LIZTON LAUNDRY
157	IKM - LULUK FASHION
158	IKM - LUSIA COLLECTION
159	IKM - MAHKOTA MULYA
160	IKM - MARLIEN
161	IKM - MAWADAH COLLECTION
162	IKM - METAMORPHOSE INDONESIA
163	IKM - MINA ALEF HIJAB
164	IKM - MITRA DENIM INDONESIA
165	IKM - MONIQUE COLLECTION
166	IKM - MOTHER COLLECTION
167	IKM - MURABES COLLECTION
168	IKM - MYA COLLECTION
169	IKM - N3S HIJAB
170	IKM - NARADA ANDALAN JAYA
171	IKM - NAWAF BERKAH
172	IKM - NELSHE COLLECTION
173	IKM - NEW ERGE JEANS
174	IKM - NS HIJAB
175	IKM - NUR COLLECTION
176	IKM - NUSA BANGSA
177	IKM - OM BUD ART COLLECTIONS
178	IKM - OMAH MELATI
179	IKM - OPIE-OVIE
180	IKM - ORK COLLECTION
181	IKM - OTTE ART FASHION
182	IKM - OZZCLOTHES
183	IKM - PELANGI
184	IKM - PENJAHIT EKO
185	IKM - PINA PINI COLLECTION
186	IKM - PUSPA KONVEKSI
187	IKM - RAHAYU COLLECTION
188	IKM - RATU COLLECTION
189	IKM - REIHAN COLLECTION
190	IKM - RESTY COLLECTION
191	IKM - REVAL COLLECTION
192	IKM - RIN'S COLLECTION

Nama Perusahaan	
193	IKM - RIZKI MANDIRI
194	IKM - RIZKY COLLECTION
195	IKM - RUBY COLLECTION
196	IKM - RUMAH MUKENA THIFANI BATIK
197	IKM - SAHLA COLLECTION
198	IKM - SAKIRA HIJAB
199	IKM - SALMA HIJAB
200	IKM - SANNY COLLECTION
201	IKM - SEKARWANA ARTIKA
202	IKM - SETIA COLLECTION
203	IKM - SHELY COLLECTION
204	IKM - SOFIA HIJAB
205	IKM - SRI COLLECTION
206	IKM - SRI COLLECTION (2)
207	IKM - SYAKIRA COLLECTION
208	IKM - TAMY COLLECTION
209	IKM - TAUFIK COLLECTION
210	IKM - THIRTEEN. CO
211	IKM - TIARA BATIK
212	IKM - TIAS HIJAB
213	IKM - TINA COLLECTION
214	IKM - TRANSPARAN SCREENPRINTIN
215	IKM - TUNTANG SARI BATIK
216	IKM - VINA KONVEKSI
217	IKM - WAWAN REPTIAN FASHION
218	IKM - YAN'S FASHION
219	IKM - ZAHRA HIJAB
220	IKM - ZULFAHMODE
221	IM&CO CV, CV
222	INTIGARMINDO PERSADA, PT
223	JAYA MITRA KURNIA, PT
224	JAYAPERKASA TEXTILE, PT
225	JOEY SASMITA LENCANA, PT
226	JSG, CV
227	JUSINDO SUMBERPRAKARSA, PT
228	KANTORE MAKMUR KREASI, PT
229	KARMEL OZORA GODWIN, PT
230	KARYA MAHARDIKA, CV
231	KHARISMA ADHI MULIA, PT
232	KREASI ANUGERAH INDONESIA, PT
233	KREASI CIPTA DWIMANUNGGAL, PT
234	MAJU LESTARI, CV
235	MATARAM TUNGGAL GARMENT, PT
236	MITRA PERKASA, CV
237	MON FORT DEO INDONESIA, PT
238	MUARA KRAKATAU, PT
239	MULTI ANUGERAH DAYA GARMINDO, PT
240	MULTI CITRA BUSANA, CV
241	MULTI GARMENJAYA, PT
242	MULTI GARMENTAMA, PT
243	OCTA PUTRAJAYA, PT
244	OMEGA PADMA, PT
245	PANCA INTI MULIA, PT
246	PICARINJAYA ABADI, PT
247	PRAJNA MODA INDONESIA, PT
248	PSA, CV
249	PUTERA PILIHAN PERKASA, PT
250	PUTRATEJA SEMPURNA, PT
251	RA HIJAB GLOBAL INDONESIA, PT

Nama Perusahaan	
252	RAFFSYA MEDIA INDONESIA, PT
253	RAJEANS INDONESIA GLOBAL, PT
254	RESTU IBU MANDIRI, PT
255	RIEFA MODA APPAREL, CV
256	RODEO KERTA KENCANA, PT
257	SAFA SWARNA CIPTA,PT
258	SAPUTRA ERAJAYA ASIA, CV
259	SARI WARNA ASLI GARMENT, PT
260	SAS, PT
261	SEANTERO GUMILANG LESTARI, PT
262	SENTRA KREASI, PT
263	SENTRA SANDANG MULYA, CV
264	SIGAP JAYA SAMPOERNA, PT
265	SINGA MAS GARMENT, CV
266	SML SURYA LESTARI, PT
267	SUHO GARMINDO, CV
268	SURYA GEMILANG,CV
269	SURYA MULTI LAKSANA, PT
270	TIGA SELARAS BERSAMA, CV
271	TRIJAYA MAKMUR,CV
272	TRIJAYA MULIA, CV
273	TRİYUDIA BUSANAMAS
274	TURANGGA GARMENT INDONESIA, PT
275	TURANGGA KERTAKENCANA, PT
276	VIDIAELOK LESTARI GARMINDO, PT
277	WARNA MARDHIKA, PT
278	YB APPAREL JAYA, PT

Sumber: IDN dan Pemohon, diolah

C. PROPORSI PRODUKSI PEMOHON

Tabel 2. Volume Produksi dan Proporsi Pakaian dan Aksesori Pakaian Tahun 2023

No.	Uraian	Proporsi (%)
1	Produksi Pemohon	51,96
2	Produksi Non-Pemohon	48,04
3	Produksi Nasional	100

Sumber: IDN dan Pemohon, diolah

Proporsi produksi Pemohon pada tahun 2023 adalah 51,96 % terhadap total produksi nasional. Berdasarkan data dalam tabel 2 di atas, hal ini telah sesuai dengan ketentuan Peraturan Pemerintah (PP) Nomor 34 Tahun 2011 tentang Tindakan Anti-Dumping, Tindakan Subsidi, dan Tindakan Pengamanan Perdagangan Bab I Pasal I ayat 18, dimana produksi Pemohon merupakan proporsi yang besar dari keseluruhan produksi Pakaian dan Aksesori Pakaian di Indonesia, sehingga memenuhi syarat sebagai IDN dalam hal Tindakan Pengamanan. Data proposi produksi per segmen terdapat pada lampiran 5.

D. BARANG YANG DIAJUKAN PERMOHONAN PENYELIDIKAN PERPANJANGAN

1. Uraian Barang

Barang yang dimintakan perlindungan adalah Pakaian dan Aksesori Pakaian sebanyak 131 (seratur tiga puluh satu) nomor HS berdasarkan Buku Tarif Kepabeanan Indonesia (BTKI) Tahun 2022.

2. Spesifikasi Barang

2.1. Barang Produksi Pemohon

Kaos, *T-shirt*, *poloshirt*, *jersey*, dan sejenisnya. Merupakan pakaian yang cukup digemari banyak orang terutama kaum milenial. Pakaian ini lebih fleksibel dan memiliki kesan santai. Biasanya dikategorikan sebagai *non-dress code* karena pakaian ini tergolong pakaian bebas tetapi tetap sopan¹.

Contoh gambar kaos, *t-shirt*, *poloshirt*, *jersey*, dan sejenisnya:

				
<i>T-shirt</i>	Singlet Pria/Wanita	Kaos Kutang Pria /Wanita	<i>Poloshirt</i>	<i>Jersey</i>

Kemeja pria dan kemeja wanita, blus. Merupakan pakaian formal yang biasanya dipakai jika seseorang datang ke acara penting, spesial, atau acara besar seperti pertemuan Presiden, pertemuan kolega bisnis, atau pesta besar. Untuk pria, busana yang cocok untuk dikenakan agar terlihat formal adalah setelan tuksedo. Di Indonesia, kemeja batik umumnya juga bisa digunakan untuk acara formal. Selain melestarikan budaya, memakai batik terlihat lebih simpel tetapi tetap rapih. Untuk perempuan, gaya formal yang ciamik terlihat dari pemilihan kebaya atau batik dengan desain modern sehingga tidak terkesan kuno. Busana tersebut tampak cantik dengan tambahan aksesoris dan sepatu hak tinggi. Dalam konteks pesta formal, perempuan juga bisa *mix and match* rok atau celana panjang dengan blus. Gaun panjang atau pendek dengan desain minimalis juga sangat cocok untuk menghadiri pesta formal. Kemeja (*shirt*) merupakan busana yang dikenakan pada badan bagian atas dengan bentuk longgar. Kemeja ini bisa digunakan untuk pria atau wanita. Sedangkan blus (*blouse*) adalah busana yang dikenakan pada badan atas (atasan) dengan membentuk badan. Membentuk badan di sini bisa terjadi karena adanya kupnat atau pola yang dimasukkan. Biasanya blus ini hanya dikenakan oleh seorang wanita².

¹ <https://www.intinya.com/perbedaan-pakaian-kantor-formal-casual-dan-bebas-bergaya-sesuai-acara/>

² <https://www.intinya.com/perbedaan-pakaian-kantor-formal-casual-dan-bebas-bergaya-sesuai-acara/>

Contoh gambar kemeja pria, kemeja wanita dan blus:

		
Kemeja Pria	Kemeja Wanita	Blus/Blouse

Celana panjang & celana pendek, rok, dan sejenisnya. Pakaian ini digunakan pada tubuh bagian bawah dimulai dari bagian pinggang.

Celana merupakan busana yang digunakan pada tubuh bagian bawah dimulai dari bagian pinggang dengan menggunakan dua lubang. Menurut penggolongannya, celana bisa dikelompokkan berdasarkan panjang dan *silhouettes*-nya. Sedangkan rok (*skirt*) adalah pakaian yang dikenakan pada tubuh bagian bawah (bawahan), dimulai dari bagian pinggang dengan menggunakan satu lubang. Berdasarkan penggolongannya rok terbagi menjadi dua, yaitu berdasarkan *silhouettes* dan berdasarkan panjangnya³.

Contoh gambar celana panjang & celana pendek, rok, dan sejenisnya:

		
Celana Panjang/Pendek	Rok	Bawahan Lainnya

Setelan, gaun, gamis, *overall*, dan sejenisnya. Setelan (*suit*) adalah busana yang dipakai di atas blus atau kemeja dan digunakan satu pasang dengan rok atau celana.

Gaun (*dress*) adalah pakaian berbentuk satu potong atau bagian blus bersambung dengan bagian rok⁴.

³ <https://www.fesyendesign.com/mengenal-jenis-jenis-busana/>

⁴ <https://www.fesyendesign.com/mengenal-jenis-jenis-busana/>

Contoh gambar Gaun (<i>dress</i>), Setelan (<i>suit</i>), gamis, dan sejenisnya:		
		
Gaun (<i>dress</i>)	Setelan (<i>suit</i>)	Gamis Wanita & Gamis Pria (Terusan/Setelan)

Jaket, jas, blazer, *sweater*, *cardigan*, dan sejenisnya ini kerap digunakan sebagai pelengkap dalam berpenampilan.

Jaket yaitu busana yang dipakai di atas blus, kemeja atau gaun dengan panjang mulai pinggang sampai dengan pinggul. Jaket merupakan *outerwear* yang memiliki panjang sampai pinggul atau pinggang. Jaket memiliki bahan yang tebal agar tahan terhadap angin dan biasanya memiliki lapisannya lagi pada bagian dalam yang berguna untuk menghangatkan tubuh. Bagian depan jaket juga memiliki pembuka seperti resleting atau kancing.

Jas adalah pakaian resmi model Eropa, berlengan panjang dan dipakai di luar kemeja.

Blazer adalah sejenis jaket yang dipakai sebagai pakaian yang santai namun tetap cukup rapi. Sebuah blazer bentuknya menyerupai jas dengan potongan yang lebih santai. Bahan untuk membuat blazer biasanya tahan lama, karena ia merupakan jaket olahraga luar ruangan. Blazer sering dijadikan sebagai pakaian seragam, misalnya untuk penerbangan, sekolah, dan klub olahraga.

Sweater jika kita artikan ke dalam Bahasa Indonesia adalah baju hangat. Jadi kegunaan *sweater* adalah sebagai penghangat. Bahan yang biasa digunakan oleh *sweater* adalah kain *wool*, bahan sintetis, katun, *fleece*, *baby terry* dan lain sebagainya. *Sweater* merupakan *outerwear* atau pakaian luar yang serbaguna dan dapat dipakai di atas berbagai pakaian seperti kemeja, kaos, blus dan lainnya. *Sweater* atau juga sering disebut *pullover*, *jumper*, *jersey* adalah bagian dari pakaian yang difungsikan untuk menutup badan dan lengan, dan umumnya menggunakan bahan yang cenderung berat serta bisa menyerap keringat.

Cardigan adalah *sweater* yang bagian depannya terbuka dan dapat diberi tambahan kancing atau ritsleting sebagai variasi. Dewasa ini, *Cardigan* merupakan pakaian yang sering dimiliki oleh kaum wanita untuk menunjang penampilan. Karena *cardigan* mampu memberi efek langsing kepada pemakainya. Selain itu, dalam perkembangan tren busana dunia, oleh desainer handal *cardigan* disulap untuk di-*mix* dan di-*match* dengan jenis baju lainnya. Misal dengan blus, rok, celana, gamis, kaos dan gaun⁵.

⁵ <https://goklatenjualango.blogspot.com/2014/10/Pengertian-cardigan-blazer-bolero-rompi-sweater.html>
TIDAK RAHASIA Page 10

Contoh gambar jaket, jas, blazer, sweater, cardigan, dan sejenisnya:				
				
				
Jas	Blazer	Jaket	Cardigan	

Kerudung, syal, *scarf* dan sejenisnya. *Headwear* atau tutup kepala merupakan hiasan kepala adalah nama yang diberikan untuk setiap elemen pakaian yang dikenakan di kepala seseorang. Bentuk tutup kepala yang umum termasuk topi, tudung, jilbab, dan helm.

Kerudung, saat ini kerudung biasanya sepotong kain yang menutupi seluruh atau sebagian wajah. Selama berabad-abad hingga periode Tudor (1485), wanita mengenakan kerudung yang menutupi rambut, dan kadang-kadang leher dan dagu, tetapi bukan wajah.

Scarf adalah salah satu fesyen item yang sering digunakan sebagai aksesoris leher ataupun kepala, juga bisa berfungsi sebagai penghangat leher saat udara sedang dingin. *Scarf* biasa memiliki ukuran yang kecil, dengan panjang dan lebar yang sama membentuk segi empat sama sisi. Ukuran *scarf* sendiri umumnya dimulai dari 30 sentimeter atau lebih. Untuk bahan pembuatan *scarf* sendiri bisa bermacam-macam. Bagi para wanita, umumnya banyak *scarf* yang dibuat dari bahan *chiffon*, sutera ataupun kaos. Namun, tidak menutup kemungkinan ada *scarf* yang terbuat dari bahan katun atau bahan lain yang lebih tebal. Di zaman yang semakin modern seperti saat ini, *scarf* tidak lagi terbatas pada bentuk segi empat sama sisi. Ada juga *scarf* yang berbentuk segitiga, bahkan bersegi panjang. Namun, jika dilihat dari sisi ukuran, ukuran *scarf* memang cenderung kecil, sehingga pemakaiannya pun cukup terbatas. Fungsi dari *scarf* pun bermacam-macam. Ukurannya yang cukup kecil dengan bentuk segi empat sama sisi membuat *scarf* lebih sering dipakai sebagai aksesoris. *Scarf* bisa dijadikan sebagai hiasan di leher dengan cara mengikatkannya di leher. Selain itu, bisa juga dikreasikan *scarf* sebagai hiasan kepala, seperti bando, turban hingga jilbab. Di saat lain, bahkan bisa menjadikan *scarf* sebagai hiasan tas, *bracelet*, hingga ikat pinggang. Tentu semua gaya tersebut tergantung pada kreativitas dan kepercayaan diri untuk memakainya.

Syal atau *shal*, diambil dari bahasa Persia, memiliki arti ‘pakaian yang sederhana’. Syal biasa berbentuk persegi panjang atau kotak. Pada umumnya, syal dipakai dengan cara melingkarkannya ke pundak, leher dan kepala dengan longgar. Berbeda dengan *scarf* yang ukurannya cenderung kecil, syal memiliki ukuran yang lebih besar. Umumnya syal berukuran mulai dari lebar 70 sentimeter. Ukuran yang cukup besar ini membuat syal lebih mudah dikreasikan, juga dapat digunakan untuk membungkus bahu, hingga membuatnya menjuntai ke seluruh tubuh. Untuk membuat syal sendiri, bahan yang digunakan biasanya adalah wol. Hal ini dikarenakan syal memiliki fungsi sebagai penghangat tubuh, terutama di negara yang memiliki 4 musim. Di negara-negara 4 musim tersebut, syal biasa dibuat dengan cara merajut benang wol tebal sehingga akan membentuk persegi panjang. Untuk menggunakannya sebagai penghangat tubuh, cukup

melilitkannya di leher dan atur kelonggarannya hingga dirasakan hangat dan nyaman⁶.

Contoh gambar kerudung, syal, scarf dan sejenisnya:			
			
Syal/Shal	Scraf	Kerudung Siap Pakai (Instan)	Kerudung lembaran dikenakan sesuai selera dan kreasi pemakainya

Pakaian Bayi seperti baju, celana, setelan, *jumper*, dan dan lainnya. Pakaian bayi adalah pakaian yang ditujukan untuk bayi. Ukuran pakaian bayi dan balita biasanya didasarkan pada usia mereka.

Contoh gambar pakaian bayi:				
				
Pakaian Bayi dan Aksesorinya dengan Berbagai Model dan Disain				

2.2. Barang Impor

Barang Pakaian dan Aksesoris Pakaian asal impor berdasarkan uraian barang dan nomor HS. dalam BTKI 2022 adalah sebagai berikut:

No.	Uraian Barang	No. HS
1	T- shirt, singlet dan kaus kutang lainnya, rajutan atau kaitan.	6109
2	Kemeja pria atau anak laki- laki, rajutan atau kaitan.	6105
3	Kemeja pria atau anak laki- laki, bukan rajutan atau kaitan.	6205
4	Blus, kemeja dan kemeja blus, untuk wanita atau anak perempuan, rajutan atau kaitan.	6106
5	Blus, kemeja dan blus kemeja, untuk wanita atau anak perempuan, bukan rajutan atau kaitan.	6206
6	Setelan, ensemble, jas, blazer, celana panjang, pakaian terusan berpenutup di depan dan bertali, celana panjang sampai lutut dan celana pendek (selain pakaian renang), untuk pria atau anak laki- laki, rajutan atau kaitan.	6103
7	Setelan, ensemble, jas, blazer, celana panjang, pakaian terusan berpenutup di depan dan bertali, celana panjang sampai lutut dan celana pendek (selain pakaian renang) untuk pria atau anak laki-laki, bukan rajutan atau kaitan.	6203

⁶ <https://caramemakaidasi.com/perbedaan-scarf-dan-syal>

No.	Uraian Barang	No. HS
8	Setelan, ensemble, jas, blazer, gaun, rok, rok terpisah, celana panjang, pakaian terusan berpenutup di depan dan bertali, celana panjang sampai lutut dan celana pendek (selain pakaian renang), untuk wanita atau anak perempuan, rajutan atau kaitan.	6104
9	Setelan, ensemble, jas, gaun, rok, rok terpisah, celana panjang, pakaian terusan berpenutup di depan dan bertali, celana panjang sampai lutut dan celana pendek (selain pakaian renang) untuk wanita dan anak perempuan, bukan rajutan atau kaitan.	6204
10	Mantel panjang, car-coat, jubah bertopi, jubah, anorak (termasuk jaket-ski), wind-cheater, wind-jacket dan barang semacam itu, untuk pria atau anak laki-laki, rajutan atau kaitan, selain yang dimaksud dalam pos 61.03.	6101
11	Mantel panjang, car-coat, jubah bertopi, cloak, anorak (termasuk jaket-ski), wind-cheater, wind-jacket dan barang semacam itu, untuk pria atau anak laki-laki, bukan rajutan atau kaitan, selain yang dimaksud dalam pos 62.03.	6201
12	Mantel panjang, car-coat, jubah bertopi, jubah, anorak (termasuk jaket-ski), wind-cheater, wind-jacket dan barang semacam itu, untuk wanita dan anak perempuan, rajutan atau kaitan, selain yang dimaksud dalam pos 61.04	6102
13	Mantel panjang, car-coat, jubah bertopi, cloak, anorak (termasuk jaket-ski), wind-cheater, wind-jacket dan barang semacam itu, untuk wanita atau anak perempuan, bukan rajutan atau kaitan, selain yang dimaksud dalam pos 62.04.	6202
14	Jersey, pullover, cardigan, rompi dan barang semacam itu, rajutan atau kaitan	6110
15	Syal, scarf, muffler, mantilla, veil dan sejenisnya, rajutan atau kaitan	6117
16	Syal, scarf, muffler, mantilla, veil dan sejenisnya, bukan rajutan atau kaitan.	6214
17	Garmen dan aksesoris pakaian untuk bayi, rajutan atau kaitan.	6111
18	Garmen dan aksesoris pakaian bayi, bukan rajutan atau kaitan.	6209

3. Kegunaan Barang

3.1 Barang Produksi Pemohon

Barang yang diproduksi pemohon adalah berupa Pakaian dan Aksesoris Pakaian yang diproduksi oleh Industri Garmen/Konveksi. Pakaian dan Aksesoris Pakaian terbuat dari tekstil berupa kain jadi berbentuk lembaran (tenunan maupun rajutan atau kaitan) dengan cara memotong dan menjahit sehingga siap dipakai, seperti kaos, *T-shirt*, *poloshirt*, kemeja pria & kemeja wanita, blus, celana panjang & celana pendek, rok, gaun, *dress*, gamis, *overall*, *jaket*, jas, blazer, *sweater*, *cardigan*, syal, *scarf*, dan pakaian untuk bayi berupa baju, celana, setelan, *jumper*, kaos kaki dan lain sebagainya, baik terbuat dari kain jadi lembaran tenun maupun kain rajut yang dijahit. Pakaian adalah kebutuhan pokok manusia yang tidak bisa terlepas dari kehidupan manusia sehari-hari. Manusia membutuhkan pakaian karena pakaian menawarkan berbagai kebaikan dan manfaat bagi pemakainya. Berdasarkan uraian di atas, pakaian yang digunakan oleh seseorang haruslah sesuai dengan situasi dan kondisi yang ada, agar tidak menyebabkan masalah bagi dirinya maupun lingkungan di sekitarnya.

3.2 Barang Impor

Berdasarkan BTKI 2022, kegunaan dari barang impor adalah:

No.	Uraian Barang	No. HS	Kegunaan
1	T- shirt, singlet dan kaus kutang lainnya, rajutan atau kaitan.	6109	Untuk pria, anak laki-laki, wanita atau anak perempuan.
2	Kemeja pria atau anak laki- laki, rajutan atau kaitan.	6105	Untuk pria atau anak laki-laki.
3	Kemeja pria atau anak laki- laki, bukan rajutan atau kaitan.	6205	
4	Blus, kemeja dan kemeja blus, untuk wanita atau anak perempuan, rajutan atau kaitan.	6106	Untuk wanita atau anak perempuan.
5	Blus, kemeja dan blus kemeja, untuk wanita atau anak perempuan, bukan rajutan atau kaitan.	6206	
6	Setelan, ensemble, jas, blazer, celana panjang, pakaian terusan berpenutup di depan dan bertali, celana panjang sampai lutut dan celana pendek (selain pakaian renang), untuk pria atau anak laki- laki, rajutan atau kaitan.	6103	Untuk pria atau anak laki-laki.
7	Setelan, ensemble, jas, blazer, celana panjang, pakaian terusan berpenutup di depan dan bertali, celana panjang sampai lutut dan celana pendek (selain pakaian renang) untuk pria atau anak laki-laki, bukan rajutan atau kaitan.	6203	
8	Setelan, ensemble, jas, blazer, gaun, rok, rok terpisah, celana panjang, pakaian terusan berpenutup di depan dan bertali, celana panjang sampai lutut dan celana pendek (selain pakaian renang), untuk wanita atau anak perempuan, rajutan atau kaitan.	6104	Untuk wanita atau anak perempuan.
9	Setelan, ensemble, jas, gaun, rok, rok terpisah, celana panjang, pakaian terusan berpenutup di depan dan bertali, celana panjang sampai lutut dan celana pendek (selain pakaian renang) untuk wanita dan anak perempuan, bukan rajutan atau kaitan.	6204	
10	Mantel panjang, car-coat, jubah bertopi, jubah, anorak (termasuk jaket-ski), wind-cheater, wind-jacket dan barang semacam itu, untuk pria atau anak laki-laki, rajutan atau kaitan, selain yang dimaksud dalam pos 61.03.	6101	Untuk pria atau anak laki-laki.
11	Mantel panjang, car-coat, jubah bertopi, cloak, anorak (termasuk jaket-ski), wind-cheater, wind-jacket dan barang semacam itu, untuk pria atau anak laki-laki, bukan rajutan atau kaitan, selain yang dimaksud dalam pos 62.03.	6201	

No.	Uraian Barang	No. HS	Kegunaan
12	Mantel panjang, car-coat, jubah bertopi, jubah, anorak (termasuk jaket-ski), wind-cheater, wind-jacket dan barang semacam itu, untuk wanita dan anak perempuan, rajutan atau kaitan, selain yang dimaksud dalam pos 61.04	6102	Untuk wanita atau anak perempuan.
13	Mantel panjang, car-coat, jubah bertopi, cloak, anorak (termasuk jaket-ski), wind-cheater, wind-jacket dan barang semacam itu, untuk wanita atau anak perempuan, bukan rajutan atau kaitan, selain yang dimaksud dalam pos 62.04.	6202	
14	Jersey, pullover, cardigan, rompi dan barang semacam itu, rajutan atau kaitan	6110	Untuk pria, anak laki-laki, wanita atau anak perempuan.
15	Syal, scarf, muffler, mantilla, veil dan sejenisnya, rajutan atau kaitan	6117	
16	Syal, scarf, muffler, mantilla, veil dan sejenisnya, bukan rajutan atau kaitan.	6214	
17	Garmen dan aksesoris pakaian untuk bayi, rajutan atau kaitan.	6111	Untuk bayi (menurut penjelasan dalam BTKI 2017, istilah "garmen dan aksesoris pakaian bayi" berarti barang untuk anak kecil dengan tinggi badan tidak melebihi 86 cm)
18	Garmen dan aksesoris pakaian bayi, bukan rajutan atau kaitan.	6209	

4. Bahan Baku

4.1 Barang Produksi Pemohon

Pakaian dan Aksesoris Pakaian terbuat dari tekstil kain lembaran (tenunan, rajutan maupun kaitan).

4.2 Barang Impor

Berdasarkan BTKI 2022, bahan baku dari barang impor adalah:

No.	Uraian Barang	No. HS	Bahan Baku
1	T- shirt, singlet dan kaus kutang lainnya, rajutan atau kaitan.	6109	Kain rajutan atau kaitan
2	Kemeja pria atau anak laki- laki, rajutan atau kaitan.	6105	Kain rajutan atau kaitan
3	Kemeja pria atau anak laki- laki, bukan rajutan atau kaitan.	6205	Di luar kain rajutan atau kaitan
4	Blus, kemeja dan kemeja blus, untuk wanita atau anak perempuan, rajutan atau kaitan.	6106	Kain rajutan atau kaitan
5	Blus, kemeja dan blus kemeja, untuk wanita atau anak perempuan, bukan rajutan atau kaitan.	6206	Di luar kain rajutan atau kaitan
6	Setelan, ensemble, jas, blazer, celana panjang, pakaian terusan berpenutup di depan dan bertali, celana panjang sampai lutut dan celana pendek (selain pakaian renang), untuk pria atau anak laki- laki, rajutan atau kaitan.	6103	Kain rajutan atau kaitan

No.	Uraian Barang	No. HS	Bahan Baku
7	Setelan, ensemble, jas, blazer, celana panjang, pakaian terusan berpenutup di depan dan bertali, celana panjang sampai lutut dan celana pendek (selain pakaian renang) untuk pria atau anak laki-laki, bukan rajutan atau kaitan.	6203	Di luar kain rajutan atau kaitan
8	Setelan, ensemble, jas, blazer, gaun, rok, rok terpisah, celana panjang, pakaian terusan berpenutup di depan dan bertali, celana panjang sampai lutut dan celana pendek (selain pakaian renang), untuk wanita atau anak perempuan, rajutan atau kaitan.	6104	Kain rajutan atau kaitan
9	Setelan, ensemble, jas, gaun, rok, rok terpisah, celana panjang, pakaian terusan berpenutup di depan dan bertali, celana panjang sampai lutut dan celana pendek (selain pakaian renang) untuk wanita dan anak perempuan, bukan rajutan atau kaitan.	6204	Di luar kain rajutan atau kaitan
10	Mantel panjang, car-coat, jubah bertopi, jubah, anorak (termasuk jaket-ski), wind-cheater, wind-jacket dan barang semacam itu, untuk pria atau anak laki-laki, rajutan atau kaitan, selain yang dimaksud dalam pos 61.03.	6101	Kain rajutan atau kaitan
11	Mantel panjang, car-coat, jubah bertopi, cloak, anorak (termasuk jaket-ski), wind-cheater, wind-jacket dan barang semacam itu, untuk pria atau anak laki-laki, bukan rajutan atau kaitan, selain yang dimaksud dalam pos 62.03.	6201	Di luar kain rajutan atau kaitan
12	Mantel panjang, car-coat, jubah bertopi, jubah, anorak (termasuk jaket-ski), wind-cheater, wind-jacket dan barang semacam itu, untuk wanita dan anak perempuan, rajutan atau kaitan, selain yang dimaksud dalam pos 61.04	6102	Kain rajutan atau kaitan
13	Mantel panjang, car-coat, jubah bertopi, cloak, anorak (termasuk jaket-ski), wind-cheater, wind-jacket dan barang semacam itu, untuk wanita atau anak perempuan, bukan rajutan atau kaitan, selain yang dimaksud dalam pos 62.04.	6202	Di luar kain rajutan atau kaitan
14	Jersey, pullover, cardigan, rompi dan barang semacam itu, rajutan atau kaitan	6110	Kain rajutan atau kaitan
15	Syal, scarf, muffler, mantilla, veil dan sejenisnya, rajutan atau kaitan	6117	Kain rajutan atau kaitan
16	Syal, scarf, muffler, mantilla, veil dan sejenisnya, bukan rajutan atau kaitan.	6214	Di luar kain rajutan atau kaitan
17	Garmen dan aksesoris pakaian untuk bayi, rajutan atau kaitan.	6111	Kain rajutan atau kaitan
18	Garmen dan aksesoris pakaian bayi, bukan rajutan atau kaitan.	6209	Di luar kain rajutan atau kaitan

5. Pernyataan Barang Sejenis atau Barang yang Secara Langsung Bersaing

Berdasarkan informasi sebagaimana dijelaskan pada angka 1, 2, 3, dan 4 di atas, Pemohon meyakini bahwa barang pakaian dan aksesoris pakaian yang diproduksi oleh Pemohon merupakan

barang sejenis dengan barang impor, karena memiliki kesamaan dari karakteristik fisik, bahan baku dan kegunaan.

E. INFORMASI LONJAKAN VOLUME BARANG IMPOR

1. Volume Impor

Tabel 3. Jumlah Impor Pakaian dan Aksesori Pakaian Secara Absolut Dan Relatif Terhadap Produksi Nasional

Deskripsi	Impor Relatif terhadap Produksi Nasional			Pertumbuhan (%)		Tren (%)
	Tahun			21-22	22-23	21-23
	2021	2022	2023			
Volume Impor Absolut (Ton)	41.064	14.472	13.035	(64,76)	(9,93)	(43,66)
Produksi Nasional (Indeks)	100	131,16	84,33	31,16	(35,70)	(8,17)
Impor Relatif thdp Produksi Nasional (Indeks)	100	26,87	37,64	(73,13)	40,09	(38,65)

Sumber: Badan Pusat Statistik (BPS). IDN. dan diolah

Berdasarkan data pada tabel 3 di atas, terlihat jelas dari 2021 ke 2023 volume impor mengalami penurunan. Secara tahunan, pada tahun 2021 ke 2022 menurun 64,76 %, dan tahun 2022 ke 2023 kembali menurun 9,93 %. Kemudian secara tren 2021 ke 2023 impor turun sebesar 43,66 %. Volume impor barang yang dimintakan perpanjangan perlindungan tersebut mengalami fluktuatif secara relatif terhadap produksi nasional setiap tahunnya yaitu pada tahun 2021 sebesar 100 poin indeks menurun menjadi 26,87 poin indeks di tahun 2022, dan di tahun 2023 meningkat menjadi 37,64 poin indeks. Tren penurunan volume impor barang yang dimintakan perpanjangan perlindungan secara relatif terhadap produksi nasional selama tahun 2021-2023 adalah sebesar 38,65%. Data jumlah impor absolut dan relatif terhadap produksi nasional per segmen terdapat pada Lampiran 6.

2. Pangsa Negara Asal Impor

Tabel 4. Pangsa Negara Asal Impor Tahun 2023

Nomor Urut	Negara	Jumlah Impor (Ton)	Pangsa (%)
1	Rep. Rakyat Cina	4.598	35,27
2	Bangladesh	2.100	16,11
3	Singapura	1.205	9,25
4	Vietnam	1.184	9,08
5	Turkiye	759	5,82
6	Kamboja	663	5,08
7	India	624	4,79
8	Maroko	431	3,31
9	Negara lainnya (<3%)	1.471	11,29
	Total	13.035	100

Berdasarkan data pada tabel 4 di atas, impor pakaian dan aksesori pakaian terbesar di tahun 2023 berasal dari negara Republik Rakyat Cina dengan pangsa impor sebesar 35,27%, diikuti oleh negara Bangladesh, Singapura, Vietnam, Turkiye, Kamboja, India, Maroko dan negara lainnya, masing-masing dengan pangsa 16,11%, 9,25%, 9,08%, 5,82%, 5,08%, 4,79%, 3,31% dan 11,29%. Pangsa Negara Asal Impor per segmen terdapat pada Lampiran 7.

3. Importir dan Pemasok dari Negara Pengekspor

Nama dan alamat importir, Lampiran 1

Nama dan alamat eksportir/pemasok dari negara pengekspor, Lampiran 2

Nama dan alamat asosiasi importir, Lampiran 3

F. INFORMASI KERUGIAN PEMOHON

Tabel 5. Indikator Kinerja Pemohon

No.	Uraian	Satuan	Tahun					Tren (%)	
			2021	2022	2023	Pertumbuhan (%)		21-23	
						21-22	22-23		
1	Produksi	Indeks	100	128,48	83,85	28,48	(34,74)	(8,43)	
2	Penjualan Domestik	Indeks	100	129,74	82,98	29,74	(36,04)	(8,91)	
3	Produktivitas	Indeks	100	123,27	85,89	23,27	(30,32)	(7,32)	
4	Kapasitas Terpasang	Indeks	100	96,91	93,02	(3,09)	(4,01)	(3,55)	
5	Kapasitas Terpakai	Indeks	100	132,57	90,14	32,57	(32,01)	(5,06)	
6	Keuntungan / Kerugian	Indeks	100	127,16	80,89	27,16	(36,39)	(10,06)	
7	Tenaga Kerja	Indeks	100	104,22	97,62	4,22	(6,33)	(1,20)	
8	Persediaan	Indeks	100	94,72	107,09	(5,28)	13,05	3,48	

Sumber: data akunting Konsolidasi IDN Pemohon

Penjelasan Tabel 5 Berdasarkan Indeks

a. Produksi

Selama periode 2021-2023, tren produksi Pakaian dan Aksesori Pakaian mengalami penurunan sebesar 8,43%. Produksi meningkat 28,48% dari 100 poin indeks pada tahun 2021 menjadi 128,48 poin indeks pada tahun 2022, namun menurun tajam pada 2023 mencapai 83,85 poin indeks atau turun 34,74% dari tahun sebelumnya.

b. Penjualan Domestik dan Persediaan

Penjualan domestik menunjukkan tren penurunan sebesar 8,91% selama periode tahun 2021-2023. Dari 100 poin indeks pada 2021 meningkat menjadi 129,74 poin indeks pada tahun 2022, namun menurun menjadi 82,98 poin indeks pada tahun 2023. Sebagai respons, persediaan naik 3,48% secara tren, dengan penurunan sebesar 5,28% pada tahun 2022 dan kenaikan 13,05% pada tahun 2023.

c. Produktivitas

Produktivitas dalam ton per orang menurun sebesar 7,32% selama periode tahun 2021-2023. Dari 100 poin indeks pada tahun 2021, produktivitas naik menjadi 123,27 poin indeks pada tahun 2022, namun mengalami penurunan menjadi 85,89 poin indeks pada tahun 2023.

d. Kapasitas Terpasang dan Kapasitas Terpakai

Kapasitas terpasang mengalami penurunan dengan tren sebesar 3,55%. Dari 100 poin indeks pada tahun 2021 menjadi 96,91 pada tahun 2022, kembali menurun sebesar 93,02 pada tahun 2023. Sejalan dengan itu, kapasitas terpakai mengalami tren penurunan sebesar 5,06%, dari 100 poin indeks pada tahun 2021, meningkat menjadi 132,57 poin indeks pada tahun 2022, dan menurun drastis menjadi 90,14 poin indeks pada tahun 2023.

e. Keuntungan/Kerugian

Keuntungan Pemohon menunjukkan penurunan tren 10,06%. Dari 100 poin indeks pada tahun 2021, keuntungan menjadi 127,16 poin indeks pada tahun 2022, namun turun menjadi 80,89 poin indeks pada tahun 2023.

f. Tenaga Kerja

Jumlah tenaga kerja mengalami tren penurunan sebesar 1,20%. Dari 100 poin indeks pada tahun 2021, jumlah tenaga kerja mengalami peningkatan sebesar 104,22 poin indeks pada tahun 2022 menjadi 97,62 poin indeks pada tahun 2023.

Secara keseluruhan, tren penurunan beberapa indikator ini menunjukkan dampak dari persaingan impor yang signifikan, yang turut memengaruhi penjualan domestik dan kapasitas produksi Pemohon. Data indikator kinerja pemohon per segmen terdapat pada Lampiran 8.

G. PANGSA PASAR

Tabel 6. Konsumsi Nasional, Penjualan Domestik, Volume Impor dan Pangsa Pasar

No.	Indikator	Satuan	2021	2022	2023	Pertumbuhan (%)		Tren (%)
						21-22	22-23	21-23
1	Konsumsi Nasional	Indeks	100	91,63	59,79	(8,37)	(34,75)	(22,68)
2	Penjualan Domestik Pemohon	Indeks	100	129,74	82,98	29,74	(36,04)	(8,91)
3	Penjualan Domestik Non-Pemohon	Indeks	100	133,87	76,21	33,87	(43,07)	(12,70)
4	Volume Impor	Ton	41.064	14.472	13.035	(64,76)	(9,93)	(43,66)
5	Pangsa Pasar Pemohon	Indeks	100	141,60	138,79	41,60	(1,98)	17,81
6	Pangsa Pasar Non-Pemohon	Indeks	100	146,11	127,48	46,11	(12,75)	12,91
7	Pangsa Pasar Impor	Indeks	100	38,46	53,10	(61,54)	38,05	(27,13)

Sumber: data akunting Konsolidasi IDN Pemohon

Penjelasan Tabel 6 Berdasarkan Indeks

Selama periode tahun 2021-2023, konsumsi nasional untuk barang Pakaian dan Aksesori Pakaian mengalami penurunan tren sebesar 22,68%. Selain itu, tren penjualan domestik baik untuk pemohon maupun Non-Pemohon menunjukkan penurunan masing-masing sebesar 8,91% dan 12,70%, yang berdampak pada pangsa pasar selama periode tahun 2021-2023:

- **Pangsa Pasar Pemohon:** Meskipun terjadi penurunan pada penjualan domestik, pangsa pasar Pemohon secara tren tetap meningkat sebesar 17,81%.
- **Pangsa Pasar Non-Pemohon:** Pangsa pasar Non-Pemohon juga mengalami peningkatan tren sebesar 12,91%.
- **Pangsa Pasar Impor:** Sejalan dengan penurunan jumlah impor, pangsa pasar impor menunjukkan tren penurunan sebesar 27,13%.

Penurunan konsumsi nasional dan pangsa pasar impor ini mencerminkan pengaruh persaingan dalam pasar domestik serta adanya tekanan terhadap penjualan di dalam negeri di tahun 2023. Data konsumsi nasional, penjualan domestik, volume impor dan pangsa pasar per segmen terdapat pada Lampiran 9.

H. PENYESUAIAN STRUKTURAL

Sejak diberlakukannya BMTP berdasarkan PMK nomor 38/PMK.010/2022 tentang Perubahan atas Peraturan Menteri Keuangan Nomor 142/PMK.010/2021 tentang Pengenaan Bea Masuk Tindakan Pengamanan terhadap Impor Produk Pakaian dan Aksesoris, Pemohon telah melakukan beberapa penyesuaian struktural sesuai dengan komitmen dalam rencana program yang tertuang dalam laporan akhir hasil penyelidikan tindakan pengamanan perdagangan terhadap impor Produk Pakaian Dan Aksesoris Pakaian, adapun status pelaksanaannya dapat digambarkan pada tabel berikut:

Tabel 7: Realisasi Pelaksanaan Penyesuaian Struktural

Program Penyesuaian Struktural		Target (%)	Realisasi (%)
A. Produksi dan teknologi	Rincian program: melakukan perbaikan system dan peralatan produksi		
	Tahun ke-1 (2021): Perbaikan system informasi produksi & penjualan berbasis IT dengan tujuan bisa mempercepat proses control dan penanganan masalah yang terjadi di produksi dan penjualan sesegera mungkin dengan efektif dan efisien.	100	70
	Tahun ke-2 (2022): Perbaikan sistem penjualan yang akurat agar dapat memantau statistic penjualan model-model yang cepat laku dan yang tidak, sehingga dapat memberikan informasi ke produksi sesegera mungkin untuk memenuhi stock pakaian yang paling laku sehingga tidak ketinggalan momentum penjualan.	100	81
	Tahun ke-3 (2023): Otomatisasi mesin produksi untuk mempercepat hasil produksi, meningkatkan kapasitas produksi tanpa perlu menambah jumlah karyawan dan menjaga kualitas produksi dengan konsisten.	100	33
B. Pemasaran	Rincian Program: melakukan perbaikan sistem pemasaran		
	Tahun ke-1 (2021): Memasuki semua segmen market place baik offline maupun online	100	74
	Tahun ke-2 (2022): Penambahan brand baru untuk masuk ke segmen pasar yang lebih rendah/tinggi dengan tetap menjaga brand image yang sudah ada	100	79
	Tahun ke-3 (2023): Memperkuat promosi produk untuk memperkuat brand image yang telah dibuat pada semua segmen pasar secara aktif baik diplatform digital (media social) atau promosi offline misalnya menjadi sponsor suatu event	100	72
C. Research and Development	Rincian program : perbaikan program research and development dan inovasi produk		

Program Penyesuaian Struktural		Target (%)	Realisasi (%)
(R&D)	Tahun ke-1 (2021): Menambah variasi model yang bisa menjangkau semua segmen middle up dan middle low serta memastikan design yang dibuat selalu mengikuti trend yang sedang berlaku.	100	77
	Tahun ke-2 (2022): Memanfaatkan teknologi baru untuk mengkreasikan model model baru dan tidak mudah untuk ditiru	100	56
	Tahun ke-3 (2023): Mendorong supplier kain untuk bisa menyediakan bahan-bahan yang up to date serta mencari/memperbanyak source bahan baku kain dari IDN sehingga tidak bergantung pada kain impor.	100	81
D. Sumber Daya Manusia (SDM)	Rincian program: Upgrading skill karyawan level operator dan supervisor		
	Tahun ke-1 (2021): Pelatihan dan uji kompetensi operator jahit dll untuk upgrading skill menjahit, membuat pola, pasang kancing, resleting dan quality control.	100	77
	Tahun ke-2 (2022): Pelatihan dan uji kompetensi level supervisor untuk upgrading skill manajemen, K3 (keselamatan& kesehatan kerja), dan 5 R (ringkas, rapih, resik ,rawat dan rajin).	100	0
	Tahun ke-3 (2023): Sinkornisasi semua level SDM mulai dari level top management, supervisor, operator untuk memastikan semua program terlaksana dengan baik.	100	55

Sumber: Pemohon

Berdasarkan tabel di atas, Pemohon telah menjalankan komitmen program penyesuaian struktural namun terdapat kendala sehingga penyesuaian struktural belum secara optimal dilakukan oleh Pemohon. Dikarenakan masih banyaknya barang impor Produk Pakaian Dan Aksesori Pakaian masih memberikan pengaruh terhadap belum optimalnya pelaksanaan program Penyesuaian struktural yang menjadi penyebab terhambatnya pemulihan kerugian Pemohon. Data Penyesuaian Struktural per segmen terdapat pada lampiran 10.

I. PERMOHONAN PENYELIDIKAN PERPANJANGAN PENGENAAN TINDAKAN PENGAMANAN PERDAGANGAN

Sehubungan dengan belum pulihnya kerugian serius atau ancaman kerugian serius yang diderita Pemohon dari tahun 2021-2023 sebagaimana diuraikan pada tabel 4 (indikator kinerja) serta masih belum selesainya penyesuaian struktural sebagaimana diuraikan pada tabel 7, maka Pemohon meminta kepada Pemerintah Republik Indonesia untuk memperpanjang pengenaan BMTP terhadap importasi Produk Pakaian dan Aksesori Pakaian.

J. KESEDIAAN UNTUK BEKERJA SAMA

Pemohon bersedia untuk bekerja sama sepenuhnya sepanjang proses penyelidikan terkait pengajuan permohonan dalam rangka perpanjangan Pengenaan Tindakan Pengamanan Perdagangan (*Extension of Safeguard Measures*) terhadap impor barang Pakaian Jadi dan Aksesori Pakaian Jadi

Jakarta, 1 November 2024

**BADAN PENGURUS PUSAT
ASOSIASI PERTEKSTILAN INDONESIA**



**ASOSIASI PERTEKSTILAN INDONESIA
INDONESIAN TEXTILE ASSOCIATION**

Jemmy Kartiwa
Ketua Umum

DAFTAR TABEL

Tabel	Keterangan
Tabel 1	Daftar Perusahaan Pemohon
Tabel 2	Volume Produksi dan Proporsi Pakaian dan Aksesori Pakaian Tahun 2023
Tabel 3	Jumlah Impor Pakaian dan Aksesori Pakaian Secara Absolut Dan Relatif Terhadap Produksi Nasional
Tabel 4	Pangsa Negara Asal Impor Pakaian dan Aksesori Pakaian Tahun 2023
Tabel 5	Indikator Kinerja Pemohon
Tabel 6	Konsumsi Nasional, Penjualan Domestik, Volume Impor dan Pangsa Pasar
Table 7	Realisasi Pelaksanaan Penyesuaian Struktural

DAFTAR LAMPIRAN

Lampiran	Keterangan
Lampiran 1	Daftar Nama dan Alamat Eksportir dan/atau Pemasok Dari Negara Pengekspor
Lampiran 2	Daftar Nama dan Alamat Importir
Lampiran 3	Daftar Nama Asosiasi Importir
Lampiran 4	Alur Proses Produksi Pakaian dan Aksesori Pakaian
Lampiran 5	Proporsi Produksi Per Segmen Tahun 2023
Lampiran 6	Jumlah Impor Absolut Dan Relatif Terhadap Produksi Nasional Per Segmen
Lampiran 7	Pangsa Negara Asal Impor Per Segmen Tahun 2023
Lampiran 8	Indikator Kinerja Pemohon Per Segmen
Lampiran 9	Konsumsi Nasional, Penjualan Domestik, Volume Impor Dan Pangsa Pasar Per Segmen
Lampiran 10	Realisasi Penyesuaian Struktural Per Segmen

Lampiran1.

DAFTAR NAMA DAN ALAMAT EKSPORTIR DAN/ATAU PEMASOK PAKAIAN DAN AKSESORI PAKAIAN DARI NEGARA PENGEKSPOR

- 1 STRADIVARIUS ESPANA SA
AVDA. DE LA DIPUTACION - EDIFICIO INDITEX 15142 ARTEI, 62046200, CAMBODIA
- 2 PANALPINA WORLD TRANSPORT (VIETNAM) AS
3 / F HAI AU BLDG 39B TRUONG SON ST, WARD 04, TAN BINH, 61099020, VIETNAM
- 3 SHANTOU LIANXINGSHENG
MAOERLAOYE TANXI, MAOGUANG NEIGHBORHOOD, GURAO TO, 61046300. CHINA
- 4 REPUBLIK RAPER APPAREL, INC.
NO. 36 MERALCO AVE.PASIG CITY 1600, 61062000, CHINA
- 5 VIMOST GARMENT CO.,LTD
8-1, NO. 166, XIHE EASTERN ROAD CHENGDU, PENGZHOU, SICHUAN, CHINA
- 6 FOLIOLE FASHION COMPANY LIMITED
NO. 23 YUANYING ROAD, ZHUYUAN INDUSTRIAL ZONE LIAOBU TOWN, DONGGUAN, GUANGDONG, CHINA
- 7 PLC GRAND TWINS INTRENATIONAL (CAMBODIA)
PHUM TRAPANG POR, SANGKAT CHOM CHAO KHAN PORSENCHÉ, 62019300, CAMBODIA
- 8 AVRON TEXWEAR
HOUSE #11(6TH FLOOR), ROAD #13, SECTOR-10, UTTARA MODEL TOWN, DHAKA -1230, BANGLADESH
- 9 GOBCHI EXPORTS
819, SARAVANA COMPLEX, PAPANAI KEN PALAYAM, COIMBATORE - 641 037, TAMIL NADU, INDIA
- 10 INDITEX SA (ZAZ)
AVDA DE LA DIPUTACION EDIFICIO INDITEX CARLOS PARG, 62046200, TURKEY
- 11 CHANGZHOU TOOKU PAKAIAN CO LTD
GUANGHUA ROAD 2-1 213000 CHANGZHOU CHINA, 61071100, CHINA

Lampiran 2.

DAFTAR NAMA DAN ALAMAT IMPORTIR PAKAIAN DAN AKSESORI PAKAIAN DI INDONESIA.

PT. GIORDANO INDONESIA

GD. SATMARINDO JL. AMPERA RAYA NO.5 RT.002, RW.002 CILANDAK TIMUR, JAKARTA,
www.id.e-giordano.com, (021) 45847337 (021) 45847757

PT. PRIMA BUANA PERKASA

SAHID SUDIRMAN CENTER LT.28, JL. JEND. SUDIRMAN KAV.86, KARET TENGSIN, TANAH ABANG, (021) 5745809 (021) 5746874

PT. SARIMODE FASHINDO ADIPERKASA

SAHID SUDIRMAN CENTER LT. 28, JL.JEND. SUDIRMAN KAV.86, KARET TENGSIN, TANAH ABANG, JAKARTA PUSAT, (021) 5745808

PT. SUKSES DIVA MANDIRI

WISMA 46 KOTA BNI LT 9 UNIT 09.03, JL. JEND SUDIRMAN KAV.1 JAKARTA 10220 (021) 5745808 (021) 5746850

PT. ADIDAS INDONESIA,

GEDUNG SEQUIS PLAZA LT.11 SUITE 1102, JL. JEND. SUDIRMAN KAV.25, KARET TENGSIN
www.adidas.com, (021) 5205566 (021) 5204667

PT. NIKE INDONESIA

JL. JEND SUDIRMAN KAV.52-53, GD. BURSA EFEK JAKARTA MENARA II SUITE 2402,
www.nike.com, (021) 51400360 (021) 51400361

PT. MITRA ADIPERKASA TBK,

SAHID SUDIRMAN CENTER LANTAI 29 JL JEND.SUDIRMAN KAV 86 JAKARTA 10220,
www.map-indonesia.com, (021) 5745808 (021) 5740339, corporate.secretary@map.co.id

PT. MITRA SELARAS SEMPURNA

WISMA 46 KOTA BNI LT.9, JL. JEND. SUDIRMAN, KAV.1, KARET TENGSIN, TANAH ABANG,
www.mark-n-spencer.com, (021) 5746773 (021) 5746873

PT TRANS FASHION INDONESIA,

WISMA TRANS LIFESTYLE LT.1&2, JL. DUREN TIGA RAYA, NO.53-55 DUREN TIGA-PA,
www.transfashionindonesia.com, (021) 79198228, mgp@mahagaya.co.id

PT. MEGARIAMAS SENTOSA

JL. JEMBATAN III NO. 36M JAKARTA UTARA, www.sorella.co.id, (021) 6601370

PT. PUMA CAT INDONESIA

GEDUNG TEMPO SCAN TOWER LANTAI 32, JL. HR. RASUNA SAID KAV. 3-4. KUNINGAN, JAKARTA

PT. HITAMARGA TIRTA

MENARA BATAVIA, 11TH FLOOR, JL. KH MAS MANSYUR, KAV. 126, KARET TENGSIN, KOTA JAKARTA PUSAT, DAERAH KHUSUS IBUKOTA JAKARTA 10250, TELEPON: (021) 5723774

PT. ELITE

JL RAYA SERANG KM19.2 11/02 SUKANEGARA, CIKUPA - TANGERANG 15710, TELEPHONE : (62-21)5940-2579 / 5940-2609, FAX : (62-21)5940-2606, EMAIL : dhkim@eliteindo.com

PT. EKA MITRA ABADI

TALavera OFFICE PARK LT.28 SUITE NO. M283, JL. TB. SIMATUPANG KAV.22 JAKARTA.

PT. SULTONI ANUGERAH BERSAMA.

KOMP. RUKO ENGGANO MEGAH BLOK C, NO.15D, JL.RAYA ENGGANO, TJ. PRIUK, JAKARTA UTARA

PT. SINDO MAKMUR SENTOSA

KOMPLEK NAGOYA CENTRE BL B/8, BATAM, 29432, KEPRI, INDONESIA. TELEPHONE. 706-6789

PT. FAST RETAILING INDONESIA

SOUTH QUARTER TOWER C, 17TH FLOOR, JL. R.A. KARTINI KAV. 8 CILANDAK, JAKARTA SELATAN, 12430

PT LEVI STRAUSS INDONESIA

WISMA PONDOK INDAH I, LANTAI 12, JL SULTAN ISKANDAR MUDA, BLOK V-TA, RT.1/RW.16, PD. PINANG, KEC. KBY. LAMA, KOTA JAKARTA SELATAN, DAERAH KHUSUS IBUKOTA JAKARTA 12310

PT. MULTIGUNA SETYA GEMILANG

RUKAN TAMAN PALEM LESTARI BLOK Y NO.3 LT III A,RT.013/008, CENGKARENG BARAT, JAKARTA BARAT

PT. CREASI MODE INDONESIA

RUKO SUDIRMAN PARK BLOCK C/35, JL.KH MAS MANSYUR KAV 35, KARET TENGSIN, TANAH ABANG JAKARTA

PT. MITRAMODE DUTA FASHINDO

WISMA 46 KOTA BNI LT8 KARET TENGSIN-TANAH ABANG JAKARTA PUSAT

PT. HINDO

GRAND INDONESIA EM GROUND FLOOR, JL.MH.THAMRIN NO.1 MENTENG JAKARTA PUSAT

PT. MITRA FASHINDO ABADI

SAHID SUDIRMAN CENTER LT.28, JL. JEND.SUDIRMAN, KAV.86 KARET TENGSIN TANAH ABANG, JAKARTA

PT. DUTA SENTRAL ASIA

JL. MANGGA BESAR V NO.47 A LT.1 RT.003 RW.005, KEL. MANGGA BESAR, .JAKARTA PUSAT

PT. ARTHA NIAGA SAKTI

WISMA UDAYA 3RD FLOOR BLOK O-IV NO.35, JL. DANAU SUNTER SELATAN RT.009, JAKARTA

PT. MARINTEN

JL. USMAN JANATIN NO. 17, KEL. TANJUNG MAS, KEC. SEMARANG UTARA, SEMARANG

PT.ZEPENSKY CAHAYA ABADI
GEDUNG DHAPA, JL.KEBON BAWANG VII NO.7, RT.003/006,KEL.KEBON BAWANG ,
TANJUNG PRIOK, JAKARTA UTARA

PT. HB ZEPENSKY GEMILANG
JL.KEBON BAWANG VII NO.7 RT.002 RW.006 KEBON BAWANG-TANJUNG PRIOK ,
JAKARTA UTARA

PT. INTI DUFREE PROMOSINDO
JL. JENDRAL SUDIRMAN KAV. 60, SENAYAN-KEBAYORAN BARU JAKARTA SELATAN,
(021) 5213056 (021) 5213066

PT. MAP AKTIF ADIPERKASA
SAHID SUDIRMAN CENTER LT.26, JL.JEND.SUDIRMAN, KAV.86,KARET TENGSIN,
TANABANG, JAKARTA

PT. ANDALAN TEMAN MANDIRI
JL.PANGERAN JAYAKARTA NO.68 BLOK C/7, MANGGA DUA SELATAN, SAWAH BESAR,
JAKARTA PUSAT

ACOMMERCE INDONESIA
INTIRUB BUSINESS PARK WAREHOUSE PHASE 1, GROUND FLOOR JL. CILILITAN,
JAKARTA

PT. TIGA GUNUNG INTRENASIONAL
JL. MELATI KAMPUNG BARU NO.8 RT.001RW.008, DESA WANAHERANG, KEC. GN. PUTRI,
BOGOR, JAWA BARAT 16965

PT. SUKSES SEJAHTERA BUSANA
GED.MENARA SUDIRMAN LT.12A,JL.JEND.SUDIRMAN, KAV.60 SENAYAN, KEBAYORAN
BARU, JAKARTA SELATAN

PT. INDOVEST PANORAMA BUSANA
GED.TOTAL LT.4 S.0403 JL.S.PARMAN KAV.106A, KEL.TOMANG GROGOL PETAMBURAN,
JAKARTA

PT. KUKDONG INTRENASIONAL
JL RAYA NAROGONG KM 12.8 DESA CIKIWUL, KEC.BANTAR GEBANG BEKASI. (021)
8250870

PT. MULTITREND INDO
GD. MENARA ERA LT 14-02. JL. SENEN RAYA, NO.135-137, SENEN JAKPUS 10410,
www.multitrendindo.com, (021) 3520729 (021) 3520724

PT. FAR UTAMA INDONESIA
PERKANTORAN GANDARIA 8 LT.23 UNIT C-D, JL.SULTAN ISKANDAR MUDA KEB.LAMA

PT. KARYA UTAMA INTI SUKSES
JL. SEMARANG INDAH BLOK D-XVII, NO.17,SEMARANG BARAT SEMARANG

PT. HITA NAYAKA TIRTA
MENARA BATAVIA LT.19 JL.KH MAS MANSYUR, KAV.126 KARET TENGSIN TANAH

ABANG, GD. MENARA ERA LT 14-02. JL. SENEN RAYA, NO.135-137, SENEN JAKPUS 10410,
www.multitrendindo.com, (021) 3520729 (021) 3520724

PT. SINAR REJEKI BARU
JL. KAPASAN NO.81, KEL.KAPASAN, KEC.SIMOKERTO, SURABAYA

CV. ONE STOP SOCKS
JL JATINEGARA TIMUR II NO.20 RT.012RW.002 RAWA BUNGA, JATINEGARA JAKARTA

PT. BARANG BAYI BAGUS
KOMP. PERGUDANGAN NUSA DUA NO.51JL. HUSEIN SASTRANEGARAJURUMUDI,
BENDA, KOTA TANGERANG, BANTEN

CV. TUMBUH SUBUR MAKMUR
KOMP. TAMAN KOPO INDAH II KAV INDUSTRI BLOK 10, DESA RAHAYU. KECAMATAN
MARGA ASIH KABUPATEN BANDUNG

CV. SANTA GLORY FIBER GLASSINDO
JL.GN.ARJUNA NO.9 KEROBOKAN KLOD KUTA, UTARA BADUNG BALI

PT. KARYAMITRA BUDISENTOSA
JL. JAKSA AGUNG SUPRAPTO NO. 39-41 KAV. 36, SURABAYA, www.karyamitra.com, (031)
5317843 (031) 5313799

Lampiran 3.

DAFTAR NAMA ASOSIASI IMPORTIR.

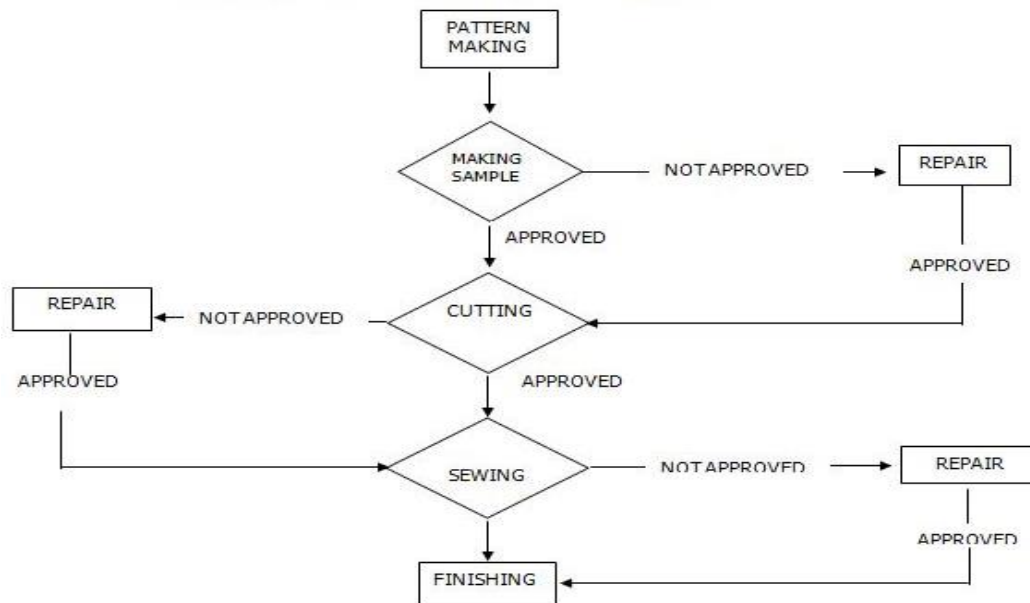
1. GINSI - Gabungan Importir Nasional Seluruh Indonesia
Ruko Melati 23 P, Jl. Melati No.23, RW.13, North Rawabadak, Koja, North Jakarta City,
Jakarta 14230, Telepon: (021) 4351967.

2. IMPORTIR.ORG
Green lake city Ruko Crownd Block C no 32, Kota Tangerang, Banten 15147
Telepon: (021) 22052769

Lampiran 4.

ALUR PROSES PRODUKSI PAKAIAN DAN AKSESORI PAKAIAN

Gambar Alur Proses Produksi Pakaian dan Aksesori Pakaian



KETERANGAN

1. Pattern making
 - a. Membuat desain baru
 - b. Menerjemahkan dalam bentuk pola
2. Making Sample
 - a. Making top sample : pembuatan contoh awal
 - b. QC sample : pengendalian mutu contoh
3. Cutting
 - a. Marker : penandaan
 - b. Spreading : penggelaran/pembentangan
 - c. Bundling : pengikatan
 - d. Numbering : penomoran
 - e. QC cutting : pengendalian mutu potong
3. Sewing:
 - a. Checking component : pemeriksaan bagian-bagian
 - b. Checking bundling : pemeriksaan ikatan
 - c. Layout proses : penempatan alur proses
 - d. Trimming : pemotongan sisa jahitan
 - e. QC sewing : pengendalian mutu jahitan
4. Finishing
 - a. Ironing : penyeterikaan
 - b. QC finishing : pengendalian mutu akhir
 - c. Packing : pembungkusan

Sumber: <https://ontbpwjt.wordpress.com/2016/03/12/alur-proses-garmen/>

Lampiran 5. Proporsi Produksi Per Segmen Tahun 2023

1. SEGMENT ATASAN CASUAL

Uraian	Satuan	Proporsi 2023 (%)
PT	Ton	43,96
CV	Ton	3,48
Industri Kecil dan Menengah (IKM)	Ton	3,16
Pemohon	Ton	50,60
Non Pemohon	Ton	49,40
Produksi Nasional	Ton	100

2. SEGMENT ATASAN FORMAL

Uraian	Satuan	Proporsi 2023 (%)
PT	Ton	50,23
CV	Ton	1,22
Industri Kecil dan Menengah (IKM)	Ton	1,18
Pemohon	Ton	52,63
Non Pemohon	Ton	47,37
Produksi Nasional	Ton	100

3. SEGMENT BAWAHAN

Uraian	Satuan	Proporsi 2023 (%)
PT	Ton	49,31
CV	Ton	1,65
Industri Kecil dan Menengah (IKM)	Ton	1,21
Pemohon	Ton	52,17
Non Pemohon	Ton	47,83
Produksi Nasional	Ton	100

4. SEGMENT SETELAN, ENSEMBLE DAN GAUN

Uraian	Satuan	Proporsi 2023 (%)
PT	Ton	38,23
CV	Ton	2,49
Industri Kecil dan Menengah (IKM)	Ton	12,29
Pemohon	Ton	53,00
Non Pemohon	Ton	47,00
Produksi Nasional	Ton	100

5. SEGMENT OUTERWEAR

Uraian	Satuan	Proporsi 2023 (%)
PT	Ton	47,88
CV	Ton	2,07
Industri Kecil dan Menengah (IKM)	Ton	1,38
Pemohon	Ton	51,32
Non Pemohon	Ton	48,68
Produksi Nasional	Ton	100

6. SEGMENT PAKAIAN BAYI

Uraian	Satuan	Proporsi 2023 (%)
PT	Ton	23,77
CV	Ton	27,79
Industri Kecil dan Menengah (IKM)	Ton	0,02
Pemohon	Ton	51,58
Non Pemohon	Ton	48,42
Produksi Nasional	Ton	100

7. SEGMENT HEADWEAR DAN NECKWEAR

Uraian	Satuan	Proporsi 2023 (%)
PT	Ton	2,72
CV	Ton	34,16
IKM	Ton	15,00
Pemohon	Ton	51,88
Non Pemohon	Ton	48,12
Produksi Nasional	Ton	100

Lampiran 6. Jumlah Impor Absolut Dan Relatif Terhadap Produksi Nasional

1. SEGMENT ATASAN CASUAL

Uraian	Satuan	Tahun			Pertumbuhan (%)		Tren (%)
		2021	2022	2023	21-22	22-23	21-23
Jumlah Impor Absolut	Ton	6.199	2.989	2.698	(51,78)	(9,71)	(34,02)
Produksi Nasional	Indeks	100	128	88	28,37	(31,50)	(6,23)
Impor Relatif Thd Produksi Nasional	Indeks	100	38	50	(62,44)	31,80	(29,64)

2. SEGMENT ATASAN FORMAL

Uraian	Satuan	Tahun			Pertumbuhan (%)		Tren (%)
		2021	2022	2023	21-22	22-23	21-23
Jumlah Impor Absolut	Ton	7.384	3.037	3.187	(58,87)	4,95	(34,30)
Produksi Nasional	Indeks	100	134	88	33,66	(34,49)	(6,43)
Impor Relatif Thd Produksi Nasional	Indeks	100	31	49	(69,23)	60,21	(29,79)

3. SEGMENT BAWAHAN

Uraian	Satuan	Tahun			Pertumbuhan (%)		Tren (%)
		2021	2022	2023	21-22	22-23	21-23
Jumlah Impor Absolut	Ton	10.855	4.556	3.325	(58,03)	(27,03)	(44,66)
Produksi Nasional	Indeks	100	132	84	32,05	(36,16)	(8,19)
Impor Relatif Thd Produksi Nasional	Indeks	100	32	36	(68,21)	14,30	(39,72)

4. SEGMENT SETELAN, ENSEMBLE DAN GAUN

Uraian	Satuan	Tahun			Pertumbuhan (%)		Tren (%)
		2021	2022	2023	21-22	22-23	21-23
Jumlah Impor Absolut	Ton	6.047	967	819	(84,00)	(15,37)	(63,21)
Produksi Nasional	Indeks	100	127	79	27,29	(37,96)	(11,14)
Impor Relatif Thd Produksi Nasional	Indeks	100	13	17	(87,43)	36,42	(58,59)

5. SEGMENT OUTERWEAR

Uraian	Satuan	Tahun			Pertumbuhan (%)		Tren (%)
		2021	2022	2023	21-22	22-23	21-23
Jumlah Impor Absolut	Ton	4.187	2.263	2.415	(45,95)	6,70	(24,06)
Produksi Nasional	Indeks	100	136	80	35,71	(40,88)	(10,43)
Impor Relatif Thd Produksi Nasional	Indeks	100	40	72	(60,17)	80,48	(15,22)

6. SEGMENT PAKAIAN BAYI

Uraian	Satuan	Tahun			Pertumbuhan (%)		Tren (%)
		2021	2022	2023	21-22	22-23	21-23
Jumlah Impor Absolut	Ton	635	392	452	(38,20)	15,28	(15,59)
Produksi Nasional	Indeks	100	120	82	19,72	(31,64)	(9,53)
Impor Relatif Thd Produksi Nasional	Indeks	100	52	87	(48,38)	68,63	(6,70)

7. SEGMENT HEADWEAR DAN NECKWEAR

Uraian	Satuan	Tahun			Pertumbuhan (%)		Tren (%)
		2021	2022	2023	21-22	22-23	21-23
Jumlah Impor Absolut	Ton	5.757	267	139	(95,36)	(47,84)	(84,45)
Produksi Nasional	Indeks	100	132	79	31,85	(40,24)	(11,23)
Impor Relatif Thd Produksi Nasional	Indeks	100	4	3	(96,48)	(12,72)	(82,48)

Lampiran 7. Pangsa Negara Asal Impor Per Segmen Tahun 2023

1. SEGMENT ATASAN CASUAL

NEGARA	BERAT (TON)	PANGSA IMPOR 2023 (%)
DUNIA	2.698	100,00
REP.RAKYAT CINA	1.112	41,22
BANGLADESH	507	18,79
VIETNAM	351	12,99
INDIA	134	4,97
TURKI	132	4,89
SINGAPURA	119	4,39
NEGARA LAINNYA (< 3%)	344	12,75

2. SEGMENT ATASAN FORMAL

NEGARA	BERAT (TON)	PANGSA IMPOR 2023 (%)
DUNIA	3.187	100,00
REP.RAKYAT CINA	1.234	38,71
SINGAPURA	732	22,98
BANGLADESH	347	10,90
INDIA	215	6,74
TURKI	130	4,07
MAROKO	120	3,78
VIETNAM	118	3,69
NEGARA LAINNYA (< 3%)	291	9,14

3. SEGMENT BAWAHAN

NEGARA	BERAT (TON)	PANGSA IMPOR 2023 (%)
DUNIA	3.325	100,00
BANGLADESH	781	23,49
REP.RAKYAT CINA	747	22,46
VIETNAM	430	12,95
KAMBOJA	330	9,92
TURKI	261	7,84
PAKISTAN	243	7,31
MAROKO	107	3,21
NEGARA LAINNYA (< 3%)	426	12,81

4. SEGMENT SETELAN, ENSEMBLE DAN GAUN

NEGARA	BERAT (TON)	PANGSA IMPOR 2023 (%)
DUNIA	819	100,00
REP.RAKYAT CINA	376	45,94
INDIA	89	10,93
MAROKO	72	8,80
TURKI	72	8,75
BANGLADESH	57	7,00
VIETNAM	45	5,51
KAMBOJA	36	4,34
NEGARA LAINNYA (< 3%)	71	8,72

5. SEGMENT OUTERWEAR

NEGARA	BERAT (TON)	PANGSA IMPOR 2023 (%)
DUNIA	2.415	100,00
REP.RAKYAT CINA	912	37,77
BANGLADESH	306	12,69
SINGAPURA	287	11,88
VIETNAM	224	9,27
KAMBOJA	146	6,04
TURKI	136	5,65
MAROKO	101	4,18
BURMA	91	3,79
NEGARA LAINNYA (< 3%)	211	8,74

6. SEGMENT PAKAIAN BAYI

NEGARA	BERAT (TON)	PANGSA IMPOR 2023 (%)
DUNIA	452	100,00
REP.RAKYAT CINA	173	38,28
BANGLADESH	101	22,41
INDIA	95	21,05
BURMA	28	6,28
NEGARA LAINNYA (< 3%)	54	11,97

7. SEGMENT HEADWEAR DAN NECKWEAR

NEGARA	BERAT (TON)	PANGSA IMPOR 2023 (%)
DUNIA	139	100,00
REP.RAKYAT CINA	44	31,25
HONGKONG	36	25,78
TURKI	18	13,04
KOREA SELATAN	15	10,61
VIETNAM	12	8,52
TAIWAN	7	4,73
NEGARA LAINNYA (< 3%)	8	6,06

Lampiran 8. Indikator Kinerja Pemohon Per Segmen

1. SEGMENT ATASAN CASUAL

Kinerja	Satuan	Tahun			Pertumbuhan (%)		Tren (%)
		2021	2022	2023	2021-2022	2022-2023	2021-2023
Produksi	Indeks	100	126	87	26,47	(31,57)	(6,97)
Penjualan Domestik	Indeks	100	128	85	27,69	(33,44)	(7,81)
Produktivitas	Indeks	100	121	87	20,74	(27,83)	(6,65)
Kapasitas Terpasang	Indeks	100	99	99	(0,67)	(0,02)	(0,35)
Kapasitas Terpakai	Indeks	100	127	87	27,33	(31,56)	(6,65)
Keuntungan / Kerugian	Indeks	100	124	84	23,74	(32,30)	(8,47)
Tenaga Kerja	Indeks	100	105	99	4,75	(5,19)	(0,34)
Persediaan	Indeks	100	90	109	(10,20)	21,60	4,50

2. SEGMENT ATASAN FORMAL

Kinerja	Satuan	Tahun			Pertumbuhan (%)		Tren (%)
		2021	2022	2023	2021-2022	2022-2023	2021-2023
Produksi	Indeks	100	120	156	19,97	30,34	25,05
Penjualan Domestik	Indeks	100	122	162	22,15	32,41	27,18
Produktivitas	Indeks	100	117	148	17,02	26,73	21,78
Kapasitas Terpasang	Indeks	100	100	93	(0,13)	(7,14)	(3,70)
Kapasitas Terpakai	Indeks	100	120	169	20,13	40,37	29,85
Keuntungan / Kerugian	Indeks	100	122	151	21,65	24,39	23,02
Tenaga Kerja	Indeks	100	103	105	2,52	2,85	2,69
Persediaan	Indeks	100	96	93	(4,09)	(2,72)	(3,41)

3. SEGMENT BAWAHAN

Kinerja	Satuan	Tahun			Pertumbuhan (%)		Tren (%)
		2021	2022	2023	2021-2022	2022-2023	2021-2023
Produksi	Indeks	100	129	85	29,07	(33,88)	(7,62)
Penjualan Domestik	Indeks	100	131	83	30,84	(36,27)	(8,68)
Produktivitas	Indeks	100	124	88	24,42	(29,28)	(6,20)
Kapasitas Terpasang	Indeks	100	99	96	(1,25)	(2,86)	(2,06)
Kapasitas Terpakai	Indeks	100	131	89	30,70	(31,93)	(5,68)
Keuntungan / Kerugian	Indeks	100	132	80	31,94	(39,11)	(10,37)
Tenaga Kerja	Indeks	100	104	97	3,73	(6,50)	(1,52)
Persediaan	Indeks	100	96	105	(3,52)	9,02	2,56

4. SEGMENT SETELAN, ENSEMBLE DAN GAUN

Kinerja	Satuan	Tahun			Pertumbuhan (%)		Tren (%)
		2021	2022	2023	2021-2022	2022-2023	2021-2023
Produksi	Indeks	100	128	82	28,45	(36,03)	(9,35)
Penjualan Domestik	Indeks	100	130	81	30,00	(37,36)	(9,76)
Produktivitas	Indeks	100	121	86	21,25	(29,17)	(7,32)
Kapasitas Terpasang	Indeks	100	100	96	(0,41)	(3,90)	(2,17)
Kapasitas Terpakai	Indeks	100	129	86	28,98	(33,43)	(7,34)
Keuntungan / Kerugian	Indeks	100	127	76	27,14	(40,02)	(12,67)
Tenaga Kerja	Indeks	100	106	96	5,94	(9,69)	(2,19)
Persediaan	Indeks	100	97	104	(3,17)	7,49	2,02

5. SEGMENT OUTERWEAR

Kinerja	Satuan	Tahun			Pertumbuhan (%)		Tren (%)
		2021	2022	2023	2021-2022	2022-2023	2021-2023
Produksi	Indeks	100	132	79	32,34	(40,36)	(11,16)
Penjualan Domestik	Indeks	100	132	78	31,52	(40,45)	(11,51)
Produktivitas	Indeks	100	127	82	26,61	(35,49)	(9,62)
Kapasitas Terpasang	Indeks	100	95	87	(5,00)	(8,45)	(6,74)
Kapasitas Terpakai	Indeks	100	139	91	39,30	(34,85)	(4,74)
Keuntungan / Kerugian	Indeks	100	128	77	27,92	(39,55)	(12,07)
Tenaga Kerja	Indeks	100	105	97	4,53	(7,55)	(1,70)
Persediaan	Indeks	100	97	104	(3,24)	7,55	2,01

6. SEGMENT PAKAIAN BAYI

Kinerja	Satuan	Tahun			Pertumbuhan (%)		Tren (%)
		2021	2022	2023	2021-2022	2022-2023	2021-2023
Produksi	Indeks	100	120	82	19,60	(31,79)	(9,68)
Penjualan Domestik	Indeks	100	117	75	17,35	(35,71)	(13,14)
Produktivitas	Indeks	100	102	94	2,04	(7,73)	(2,97)
Kapasitas Terpasang	Indeks	100	100	76	0,27	(24,21)	(12,83)
Kapasitas Terpakai	Indeks	100	119	107	19,28	(9,99)	3,61
Keuntungan / Kerugian	Indeks	100	133	46	32,56	(65,09)	(31,98)
Tenaga Kerja	Indeks	100	117	87	17,21	(26,07)	(6,92)
Persediaan	Indeks	100	82	131	(17,76)	59,27	14,45

7. SEGMENT HEADWEAR DAN NECKWEAR

Kinerja	Satuan	Tahun			Pertumbuhan (%)		Tren (%)
		2021	2022	2023	2021-2022	2022-2023	2021-2023
Produksi	Indeks	100	125	76	25,36	(39,67)	(13,04)
Penjualan Domestik	Indeks	100	126	83	25,58	(33,78)	(8,81)
Produktivitas	Indeks	100	118	80	18,14	(32,32)	(10,58)
Kapasitas Terpasang	Indeks	100	93	82	(6,72)	(11,71)	(9,25)
Kapasitas Terpakai	Indeks	100	134	92	34,39	(31,67)	(4,18)
Keuntungan / Kerugian	Indeks	100	139	77	39,34	(44,68)	(12,21)
Tenaga Kerja	Indeks	100	106	95	6,11	(10,86)	(2,74)
Persediaan	Indeks	100	98	103	(2,28)	5,40	1,49

Lampiran 9. Konsumsi Nasional, Penjualan Domestik, Volume Impor Dan Pangsa Pasar Per Segmen

1. SEGMENT ATASAN CASUAL

Uraian	Satuan	Tahun			Pertumbuhan (%)		Tren (%)
		2021	2022	2023	21-22	22-23	21-23
Konsumsi Nasional	Indeks	100	98	68	(1,65)	(30,73)	(17,46)
Penjualan Domestik Pemohon	Indeks	100	128	85	27,69	(33,44)	(7,81)
Penjualan Domestik Non Pemohon	Indeks	100	130	81	30,08	(37,46)	(9,80)
Impor	Ton	6.199	2.989	2.698	(51,78)	(9,71)	(34,02)
Pangsa Pasar Pemohon	Indeks	100	130	125	29,83	(3,91)	11,69
Pangsa Pasar Non Pemohon	Indeks	100	132	119	32,26	(9,71)	9,28
Pangsa Pasar Impor	Indeks	100	49	64	(50,98)	30,33	(20,07)

2. SEGMENT ATASAN FORMAL

Uraian	Satuan	Tahun			Pertumbuhan (%)		Tren (%)
		2021	2022	2023	21-22	22-23	21-23
Konsumsi Nasional	Indeks	100	100	68	(0,21)	(31,74)	(17,46)
Penjualan Domestik Pemohon	Indeks	100	132	84	32,41	(36,45)	(8,26)
Penjualan Domestik Non Pemohon	Indeks	100	136	81	36,23	(40,35)	(9,85)
Impor	Ton	7.384	3.037	3.187	(58,87)	4,95	(34,30)
Pangsa Pasar Pemohon	Indeks	100	133	124	32,69	(6,90)	11,15
Pangsa Pasar Non Pemohon	Indeks	100	137	119	36,51	(12,62)	9,22
Pangsa Pasar Impor	Indeks	100	41	63	(58,78)	53,74	(20,40)

3. SEGMENT BAWAHAN

Uraian	Satuan	Tahun			Pertumbuhan (%)		Tren (%)
		2021	2022	2023	21-22	22-23	21-23
Konsumsi Nasional	Indeks	100	100	62	(0,43)	(37,93)	(21,39)
Penjualan Domestik Pemohon	Indeks	100	131	83	30,84	(36,27)	(8,68)
Penjualan Domestik Non Pemohon	Indeks	100	135	76	34,56	(43,75)	(13,00)
Impor	Ton	10.855	4.556	3.325	(58,03)	(27,03)	(44,66)
Pangsa Pasar Pemohon	Indeks	100	131	135	31,40	2,68	16,16
Pangsa Pasar Non Pemohon	Indeks	100	135	122	35,14	(9,38)	10,66
Pangsa Pasar Impor	Indeks	100	42	50	(57,84)	17,56	(29,60)

4. SEGMENT SETELAN, ENSEMBLE DAN GAUN

Uraian	Satuan	Tahun			Pertumbuhan (%)		Tren (%)
		2021	2022	2023	21-22	22-23	21-23
Konsumsi Nasional	Indeks	100	69	42	(31,32)	(38,37)	(34,94)
Penjualan Domestik Pemohon	Indeks	100	130	81	30,00	(37,36)	(9,76)
Penjualan Domestik Non Pemohon	Indeks	100	126	68	25,56	(46,22)	(17,83)
Impor	Ton	6.047	967	819	(84,00)	(15,37)	(63,21)
Pangsa Pasar Pemohon	Indeks	100	189	192	89,29	1,64	38,70
Pangsa Pasar Non Pemohon	Indeks	100	183	160	82,82	(12,73)	26,31
Pangsa Pasar Impor	Indeks	100	23	32	(76,71)	37,32	(43,44)

5. SEGMENT OUTERWEAR

Uraian	Satuan	Tahun			Pertumbuhan (%)		Tren (%)
		2021	2022	2023	21-22	22-23	21-23
Konsumsi Nasional	Indeks	100	95	67	(4,66)	(29,94)	(18,27)
Penjualan Domestik Pemohon	Indeks	100	132	78	31,52	(40,45)	(11,51)
Penjualan Domestik Non Pemohon	Indeks	100	142	73	41,92	(48,59)	(14,58)
Impor	Ton	4.187	2.263	2.415	(45,95)	6,70	(24,06)
Pangsa Pasar Pemohon	Indeks	100	138	117	37,94	(15,01)	8,27
Pangsa Pasar Non Pemohon	Indeks	100	149	109	48,85	(26,63)	4,51
Pangsa Pasar Impor	Indeks	100	57	86	(43,31)	52,29	(7,08)

6. SEGMENT PAKAIAN BAYI

Uraian	Satuan	Tahun			Pertumbuhan (%)		Tren (%)
		2021	2022	2023	21-22	22-23	21-23
Konsumsi Nasional	Indeks	100	105	76	5,40	(28,06)	(12,93)
Penjualan Domestik Pemohon	Indeks	100	117	75	17,35	(35,71)	(13,14)
Penjualan Domestik Non Pemohon	Indeks	100	123	79	23,39	(35,59)	(10,85)
Impor	Ton	635	392	452	(38,20)	15,28	(15,59)
Pangsa Pasar Pemohon	Indeks	100	111	100	11,34	(10,62)	(0,24)
Pangsa Pasar Non Pemohon	Indeks	100	117	105	17,07	(10,46)	2,39
Pangsa Pasar Impor	Indeks	100	59	94	(41,36)	60,25	(3,06)

7. SEGMENT HEADWEAR DAN NECKWEAR

Uraian	Satuan	Tahun			Pertumbuhan (%)		Tren (%)
		2021	2022	2023	21-22	22-23	21-23
Konsumsi Nasional	Indeks	100	61	34	(38,54)	(43,92)	(41,29)
Penjualan Domestik Pemohon	Indeks	100	126	83	25,58	(33,78)	(8,81)
Penjualan Domestik Non Pemohon	Indeks	100	141	63	41,40	(55,38)	(20,57)
Impor	Ton	5.757	267	139	(95,36)	(47,84)	(84,45)
Pangsa Pasar Pemohon	Indeks	100	204	241	104,31	18,08	55,33
Pangsa Pasar Non Pemohon	Indeks	100	230	183	130,05	(20,44)	35,29
Pangsa Pasar Impor	Indeks	100	8	7	(92,46)	(6,99)	(73,51)

Lampiran 10. Realisasi Penyesuaian Struktural Per Segmen

1. SEGMENT ATASAN CASUAL

Rincian Program Penyesuaian Struktural	Target	Realisasi
a. Produksi dan teknologi		
Rincian program: melakukan perbaikan system dan peralatan produksi		
Tahun ke-1 (2021): Perbaikan system informasi produksi & penjualan berbasis IT dengan tujuan bisa mempercepat proses control dan penanganan masalah yang terjadi di produksi dan penjualan sesegera mungkin dengan efektif dan efisien.	100%	60%
Tahun ke-2 (2022): Perbaikan sistem penjualan yang akurat agar dapat memantau statistic penjualan model-model yang cepat laku dan yang tidak, sehingga dapat memberikan informasi ke produksi sesegera mungkin untuk memenuhi stock pakaian yang paling laku sehingga tidak ketinggalan momentum penjualan.	100%	78%
Tahun ke-3 (2023): Otomatisasi mesin produksi untuk mempercepat hasil produksi, meningkatkan kapasitas produksi tanpa perlu menambah jumlah karyawan dan menjaga kualitas produksi dengan konsisten.	100%	49%
b. Pemasaran		
Rincian Program: melakukan perbaikan sistem pemasaran		
Tahun ke-1 (2021): Memasuki semua segmen market place baik offline maupun online	100%	78%
Tahun ke-2 (2022): Penambahan brand baru untuk masuk ke segmen pasar yang lebih rendah/tinggi dengan tetap menjaga brand image yang sudah ada	100%	79%
Tahun ke-3 (2023): Memperkuat promosi produk untuk memperkuat brand image yang telah dibuat pada semua segmen pasar secara aktif baik diplatform digital (media social) atau promosi offline misalnya menjadi sponsor suatu event	100%	78%
c. Research and Development (R&D)		
Rincian program : perbaikan program research and development dan inovasi produk		
Tahun ke-1 (2021): Menambah variasi model yang bisa menjangkau semua segmen middle up dan middle low serta memastikan design yang dibuat selalu mengikuti trend yang sedang berlaku.	100%	78%
Tahun ke-2 (2022): Memanfaatkan teknologi baru untuk mengkreasikan model model baru dan tidak mudah untuk ditiru	100%	59%
Tahun ke-3 (2023): Mendorong supplier kain untuk bisa menyediakan bahan-bahan yang up to date serta mencari/memperbanyak source bahan baku kain dari IDN sehingga tidak bergantung pada kain impor.	100%	76%
d. Sumber Daya Manusia (SDM)		
Rincian program: Upgrading skill karyawan level operator dan supervisor		
Tahun ke-1 (2021): Pelatihan dan uji kompetensi operator jahit dll untuk upgrading skill menjahit, membuat pola, pasang kancing, resleting dan quality control.	100%	77%
Tahun ke-2 (2022): Pelatihan dan uji kompetensi level supervisor untuk upgrading skill manajemen, K3 (keselamatan& kesehatan kerja), dan 5 R (ringkas, rapih, resik ,rawat dan rajin).	100%	0%
Tahun ke-3 (2023): Sinkornisasi semua level SDM mulai dari level top management, supervisor, operator untuk memastikan semua program terlaksana	100%	69%

dengan baik.		
--------------	--	--

2. SEGMENT ATASAN FORMAL

Rincian Program Penyesuaian Struktural	Target	Realisasi
a. Produksi dan teknologi		
Rincian program: melakukan perbaikan system dan peralatan produksi		
Tahun ke-1 (2021): Perbaikan system informasi produksi & penjualan berbasis IT dengan tujuan bisa mempercepat proses control dan penanganan masalah yang terjadi di produksi dan penjualan sesegera mungkin dengan efektif dan efisien.	100%	58%
Tahun ke-2 (2022): Perbaikan sistem penjualan yang akurat agar dapat memantau statistic penjualan model-model yang cepat laku dan yang tidak, sehingga dapat memberikan informasi ke produksi sesegera mungkin untuk memenuhi stock pakaian yang paling laku sehingga tidak ketinggalan momentum penjualan.	100%	81%
Tahun ke-3 (2023): Otomatisasi mesin produksi untuk mempercepat hasil produksi, meningkatkan kapasitas produksi tanpa perlu menambah jumlah karyawan dan menjaga kualitas produksi dengan konsisten.	100%	44%
b. Pemasaran		
Rincian Program: melakukan perbaikan sistem pemasaran		
Tahun ke-1 (2021): Memasuki semua segmen market place baik offline maupun online	100%	74%
Tahun ke-2 (2022): Penambahan brand baru untuk masuk ke segmen pasar yang lebih rendah/tinggi dengan tetap menjaga brand image yang sudah ada	100%	78%
Tahun ke-3 (2023): Memperkuat promosi produk untuk memperkuat brand image yang telah dibuat pada semua segmen pasar secara aktif baik diplatform digital (media social) atau promosi offline misalnya menjadi sponsor suatu event	100%	70%
c. Research and Development (R&D)		
Rincian program : perbaikan program research and development dan inovasi produk		
Tahun ke-1 (2021): Menambah variasi model yang bisa menjangkau semua segmen middle up dan middle low serta memastikan design yang dibuat selalu mengikuti trend yang sedang berlaku.	100%	77%
Tahun ke-2 (2022): Memanfaatkan teknologi baru untuk mengkreasikan model model baru dan tidak mudah untuk ditiru	100%	61%
Tahun ke-3 (2023): Mendorong supplier kain untuk bisa menyediakan bahan-bahan yang up to date serta mencari/memperbanyak source bahan baku kain dari IDN sehingga tidak bergantung pada kain impor.	100%	76%
d. Sumber Daya Manusia (SDM)		
Rincian program: Upgrading skill karyawan level operator dan supervisor		
Tahun ke-1 (2021): Pelatihan dan uji kompetensi operator jahit dll untuk upgrading skill menjahit, membuat pola, pasang kancing, resleting dan quality control.	100%	75%
Tahun ke-2 (2022): Pelatihan dan uji kompetensi level supervisor untuk upgrading skill manajemen, K3 (keselamatan& kesehatan kerja), dan 5 R (ringkas, rapih, resik ,rawat dan rajin).	100%	0%
Tahun ke-3 (2023): Sinkronisasi semua level SDM mulai dari level top management, supervisor, operator untuk memastikan semua program terlaksana dengan baik.	100%	65%

3. SEGMENT BAWAHAN

Rincian Program Penyesuaian Struktural	Target	Realisasi
a. Produksi dan teknologi		
Rincian program: melakukan perbaikan system dan peralatan produksi		
Tahun ke-1 (2021): Perbaikan system informasi produksi & penjualan berbasis IT dengan tujuan bisa mempercepat proses control dan penanganan masalah yang terjadi di produksi dan penjualan sesegera mungkin dengan efektif dan efisien.	100%	60%
Tahun ke-2 (2022): Perbaikan sistem penjualan yang akurat agar dapat memantau statistic penjualan model-model yang cepat laku dan yang tidak, sehingga dapat memberikan informasi ke produksi sesegera mungkin untuk memenuhi stock pakaian yang paling laku sehingga tidak ketinggalan momentum penjualan.	100%	81%
Tahun ke-3 (2023): Otomatisasi mesin produksi untuk mempercepat hasil produksi, meningkatkan kapasitas produksi tanpa perlu menambah jumlah karyawan dan menjaga kualitas produksi dengan konsisten.	100%	52%
b. Pemasaran		
Rincian Program: melakukan perbaikan sistem pemasaran		
Tahun ke-1 (2021): Memasuki semua segmen market place baik offline maupun online	100%	74%
Tahun ke-2 (2022): Penambahan brand baru untuk masuk ke segmen pasar yang lebih rendah/tinggi dengan tetap menjaga brand image yang sudah ada	100%	79%
Tahun ke-3 (2023): Memperkuat promosi produk untuk memperkuat brand image yang telah dibuat pada semua segmen pasar secara aktif baik diplatform digital (media social) atau promosi offline misalnya menjadi sponsor suatu event	100%	72%
c. Research and Development (R&D)		
Rincian program : perbaikan program research and development dan inovasi produk		
Tahun ke-1 (2021): Menambah variasi model yang bisa menjangkau semua segmen middle up dan middle low serta memastikan design yang dibuat selalu mengikuti trend yang sedang berlaku.	100%	76%
Tahun ke-2 (2022): Memanfaatkan teknologi baru untuk mengkreasikan model model baru dan tidak mudah untuk ditiru	100%	56%
Tahun ke-3 (2023): Mendorong supplier kain untuk bisa menyediakan bahan-bahan yang up to date serta mencari/memperbanyak source bahan baku kain dari IDN sehingga tidak bergantung pada kain impor.	100%	75%
d. Sumber Daya Manusia (SDM)		
Rincian program: Upgrading skill karyawan level operator dan supervisor		
Tahun ke-1 (2021): Pelatihan dan uji kompetensi operator jahit dll untuk upgrading skill menjahit, membuat pola, pasang kancing, resleting dan quality control.	100%	77%
Tahun ke-2 (2022): Pelatihan dan uji kompetensi level supervisor untuk upgrading skill manajemen, K3 (keselamatan& kesehatan kerja), dan 5 R (ringkas, rapih, resik ,rawat dan rajin).	100%	0%
Tahun ke-3 (2023): Sinkornisasi semua level SDM mulai dari level top management, supervisor, operator untuk memastikan semua program	100%	69%

terlaksana dengan baik.		
-------------------------	--	--

4. SEGMENT SETELAN, ENSEMBLE DAN GAUN

Rincian Program Penyesuaian Struktural	Target	Realisasi
a. Produksi dan teknologi		
Rincian program: melakukan perbaikan system dan peralatan produksi		
Tahun ke-1 (2021): Perbaikan system informasi produksi & penjualan berbasis IT dengan tujuan bisa mempercepat proses control dan penanganan masalah yang terjadi di produksi dan penjualan sesegera mungkin dengan efektif dan efisien.	100%	71%
Tahun ke-2 (2022): Perbaikan sistem penjualan yang akurat agar dapat memantau statistic penjualan model-model yang cepat laku dan yang tidak, sehingga dapat memberikan informasi ke produksi sesegera mungkin untuk memenuhi stock pakaian yang paling laku sehingga tidak ketinggalan momentum penjualan.	100%	81%
Tahun ke-3 (2023): Otomatisasi mesin produksi untuk mempercepat hasil produksi, meningkatkan kapasitas produksi tanpa perlu menambah jumlah karyawan dan menjaga kualitas produksi dengan konsisten.	100%	30%
b. Pemasaran		
Rincian Program: melakukan perbaikan sistem pemasaran		
Tahun ke-1 (2021): Memasuki semua segmen market place baik offline maupun online	100%	73%
Tahun ke-2 (2022): Penambahan brand baru untuk masuk ke segmen pasar yang lebih rendah/tinggi dengan tetap menjaga brand image yang sudah ada	100%	76%
Tahun ke-3 (2023): Memperkuat promosi produk untuk memperkuat brand image yang telah dibuat pada semua segmen pasar secara aktif baik diplatform digital (media social) atau promosi offline misalnya menjadi sponsor suatu event	100%	68%
c. Research and Development (R&D)		
Rincian program : perbaikan program research and development dan inovasi produk		
Tahun ke-1 (2021): Menambah variasi model yang bisa menjangkau semua segmen middle up dan middle low serta memastikan design yang dibuat selalu mengikuti trend yang sedang berlaku.	100%	77%
Tahun ke-2 (2022): Memanfaatkan teknologi baru untuk mengkreasikan model model baru dan tidak mudah untuk ditiru	100%	58%
Tahun ke-3 (2023): Mendorong supplier kain untuk bisa menyediakan bahan-bahan yang up to date serta mencari/memperbanyak source bahan baku kain dari IDN sehingga tidak bergantung pada kain impor.	100%	84%
d. Sumber Daya Manusia (SDM)		
Rincian program: Upgrading skill karyawan level operator dan supervisor		
Tahun ke-1 (2021): Pelatihan dan uji kompetensi operator jahit dll untuk upgrading skill menjahit, membuat pola, pasang kancing, resleting dan quality control.	100%	79%
Tahun ke-2 (2022): Pelatihan dan uji kompetensi level supervisor untuk upgrading skill manajemen, K3 (keselamatan& kesehatan kerja), dan 5 R (ringkas, rapih, resik ,rawat dan rajin).	100%	0%

Tahun ke-3 (2023): Sinkornisasi semua level SDM mulai dari level top management, supervisor, operator untuk memastikan semua program terlaksana dengan baik.	100%	51%
--	------	-----

5. SEGMENT OUTERWEAR

Rincian Program Penyesuaian Struktural	Target	Realisasi
a. Produksi dan teknologi		
Rincian program: melakukan perbaikan system dan peralatan produksi		
Tahun ke-1 (2021): Perbaikan system informasi produksi & penjualan berbasis IT dengan tujuan bisa mempercepat proses control dan penanganan masalah yang terjadi di produksi dan penjualan sesegera mungkin dengan efektif dan efisien.	100%	59%
Tahun ke-2 (2022): Perbaikan sistem penjualan yang akurat agar dapat memantau statistic penjualan model-model yang cepat laku dan yang tidak, sehingga dapat memberikan informasi ke produksi sesegera mungkin untuk memenuhi stock pakaian yang paling laku sehingga tidak ketinggalan momentum penjualan.	100%	86%
Tahun ke-3 (2023): Otomatisasi mesin produksi untuk mempercepat hasil produksi, meningkatkan kapasitas produksi tanpa perlu menambah jumlah karyawan dan menjaga kualitas produksi dengan konsisten.	100%	51%
b. Pemasaran		
Rincian Program: melakukan perbaikan sistem pemasaran		
Tahun ke-1 (2021): Memasuki semua segmen market place baik offline maupun online	100%	74%
Tahun ke-2 (2022): Penambahan brand baru untuk masuk ke segmen pasar yang lebih rendah/tinggi dengan tetap menjaga brand image yang sudah ada	100%	80%
Tahun ke-3 (2023): Memperkuat promosi produk untuk memperkuat brand image yang telah dibuat pada semua segmen pasar secara aktif baik diplatform digital (media social) atau promosi offline misalnya menjadi sponsor suatu event	100%	70%
c. Research and Development (R&D)		
Rincian program : perbaikan program research and development dan inovasi produk		
Tahun ke-1 (2021): Menambah variasi model yang bisa menjangkau semua segmen middle up dan middle low serta memastikan design yang dibuat selalu mengikuti trend yang sedang berlaku.	100%	81%
Tahun ke-2 (2022): Memanfaatkan teknologi baru untuk mengkreasikan model model baru dan tidak mudah untuk ditiru	100%	58%
Tahun ke-3 (2023): Mendorong supplier kain untuk bisa menyediakan bahan-bahan yang up to date serta mencari/memperbanyak source bahan baku kain dari IDN sehingga tidak bergantung pada kain impor.	100%	82%
d. Sumber Daya Manusia (SDM)		
Rincian program: Upgrading skill karyawan level operator dan supervisor		
Tahun ke-1 (2021): Pelatihan dan uji kompetensi operator jahit dll untuk upgrading skill menjahit, membuat pola, pasang kancing, resleting dan quality control.	100%	78%
Tahun ke-2 (2022): Pelatihan dan uji kompetensi level supervisor untuk upgrading skill manajemen, K3 (keselamatan& kesehatan kerja), dan 5 R (ringkas, rapih, resik ,rawat dan rajin).	100%	0%

Tahun ke-3 (2023): Sinkornisasi semua level SDM mulai dari level top management, supervisor, operator untuk memastikan semua program terlaksana dengan baik.	100%	73%
--	------	-----

6. SEGMENT PAKAIAN BAYI

Rincian Program Penyesuaian Struktural	Target	Realisasi
a. Produksi dan teknologi		
Rincian program: melakukan perbaikan system dan peralatan produksi		
Tahun ke-1 (2021): Perbaikan system informasi produksi & penjualan berbasis IT dengan tujuan bisa mempercepat proses control dan penanganan masalah yang terjadi di produksi dan penjualan sesegera mungkin dengan efektif dan efisien.	100%	67%
Tahun ke-2 (2022): Perbaikan sistem penjualan yang akurat agar dapat memantau statistic penjualan model-model yang cepat laku dan yang tidak, sehingga dapat memberikan informasi ke produksi sesegera mungkin untuk memenuhi stock pakaian yang paling laku sehingga tidak ketinggalan momentum penjualan.	100%	81%
Tahun ke-3 (2023): Otomatisasi mesin produksi untuk mempercepat hasil produksi, meningkatkan kapasitas produksi tanpa perlu menambah jumlah karyawan dan menjaga kualitas produksi dengan konsisten.	100%	62%
b. Pemasaran		
Rincian Program: melakukan perbaikan sistem pemasaran		
Tahun ke-1 (2021): Memasuki semua segmen market place baik offline maupun online	100%	71%
Tahun ke-2 (2022): Penambahan brand baru untuk masuk ke segmen pasar yang lebih rendah/tinggi dengan tetap menjaga brand image yang sudah ada	100%	67%
Tahun ke-3 (2023): Memperkuat promosi produk untuk memperkuat brand image yang telah dibuat pada semua segmen pasar secara aktif baik diplatform digital (media social) atau promosi offline misalnya menjadi sponsor suatu event	100%	71%
c. Research and Development (R&D)		
Rincian program : perbaikan program research and development dan inovasi produk		
Tahun ke-1 (2021): Menambah variasi model yang bisa menjangkau semua segmen middle up dan middle low serta memastikan design yang dibuat selalu mengikuti trend yang sedang berlaku.	100%	81%
Tahun ke-2 (2022): Memanfaatkan teknologi baru untuk mengkreasikan model model baru dan tidak mudah untuk ditiru	100%	48%
Tahun ke-3 (2023): Mendorong supplier kain untuk bisa menyediakan bahan-bahan yang up to date serta mencari/memperbanyak source bahan baku kain dari IDN sehingga tidak bergantung pada kain impor.	100%	81%
d. Sumber Daya Manusia (SDM)		
Rincian program: Upgrading skill karyawan level operator dan supervisor		
Tahun ke-1 (2021): Pelatihan dan uji kompetensi operator jahit dll untuk upgrading skill menjahit, membuat pola, pasang kancing, resleting dan quality control.	100%	76%
Tahun ke-2 (2022): Pelatihan dan uji kompetensi level supervisor untuk upgrading skill manajemen, K3 (keselamatan& kesehatan kerja), dan 5 R (ringkas, rapih, resik ,rawat dan rajin).	100%	0%

Tahun ke-3 (2023): Sinkornisasi semua level SDM mulai dari level top management, supervisor, operator untuk memastikan semua program terlaksana dengan baik.	100%	71%
--	------	-----

7. SEGMENT HEADWEAR DAN NECKWEAR

Rincian Program Penyesuaian Struktural	Target	Realisasi
a. Produksi dan teknologi		
Rincian program: melakukan perbaikan system dan peralatan produksi		
Tahun ke-1 (2021): Perbaikan system informasi produksi & penjualan berbasis IT dengan tujuan bisa mempercepat proses control dan penanganan masalah yang terjadi di produksi dan penjualan sesegera mungkin dengan efektif dan efisien.	100%	73%
Tahun ke-2 (2022): Perbaikan sistem penjualan yang akurat agar dapat memantau statistic penjualan model-model yang cepat laku dan yang tidak, sehingga dapat memberikan informasi ke produksi sesegera mungkin untuk memenuhi stock pakaian yang paling laku sehingga tidak ketinggalan momentum penjualan.	100%	82%
Tahun ke-3 (2023): Otomatisasi mesin produksi untuk mempercepat hasil produksi, meningkatkan kapasitas produksi tanpa perlu menambah jumlah karyawan dan menjaga kualitas produksi dengan konsisten.	100%	30%
b. Pemasaran		
Rincian Program: melakukan perbaikan sistem pemasaran		
Tahun ke-1 (2021): Memasuki semua segmen market place baik offline maupun online	100%	70%
Tahun ke-2 (2022): Penambahan brand baru untuk masuk ke segmen pasar yang lebih rendah/tinggi dengan tetap menjaga brand image yang sudah ada	100%	80%
Tahun ke-3 (2023): Memperkuat promosi produk untuk memperkuat brand image yang telah dibuat pada semua segmen pasar secara aktif baik diplatform digital (media social) atau promosi offline misalnya menjadi sponsor suatu event	100%	75%
c. Research and Development (R&D)		
Rincian program : perbaikan program research and development dan inovasi produk		
Tahun ke-1 (2021): Menambah variasi model yang bisa menjangkau semua segmen middle up dan middle low serta memastikan design yang dibuat selalu mengikuti trend yang sedang berlaku.	100%	80%
Tahun ke-2 (2022): Memanfaatkan teknologi baru untuk mengkreasikan model model baru dan tidak mudah untuk ditiru	100%	54%
Tahun ke-3 (2023): Mendorong supplier kain untuk bisa menyediakan bahan-bahan yang up to date serta mencari/memperbanyak source bahan baku kain dari IDN sehingga tidak bergantung pada kain impor.	100%	80%
d. Sumber Daya Manusia (SDM)		
Rincian program: Upgrading skill karyawan level operator dan supervisor		
Tahun ke-1 (2021): Pelatihan dan uji kompetensi operator jahit dll untuk upgrading skill menjahit, membuat pola, pasang kancing, resleting dan quality control.	100%	80%
Tahun ke-2 (2022): Pelatihan dan uji kompetensi level supervisor untuk upgrading skill manajemen, K3 (keselamatan& kesehatan kerja), dan 5 R (ringkas, rapih, resik ,rawat dan rajin).	100%	0%
Tahun ke-3 (2023): Sinkornisasi semua level SDM mulai dari level top management, supervisor, operator untuk memastikan semua program terlaksana	100%	54%

dengan baik.